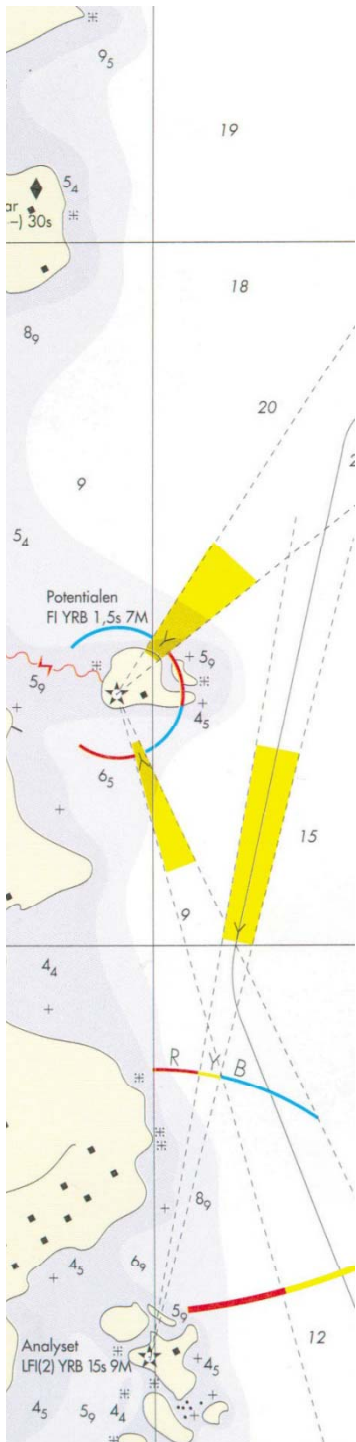


RF Kommunundersökning 2011

Juni 2011

Genomförd av CMA Research AB



Innehåll

Sammanfattning	2
Fakta om undersökningen	3
Kommunens totala stöd	4
Föreningsbidrag	13
Lokalt aktivitetsstöd	20
Kommunala idrottsanläggningar	27
Föreningsägda idrottsanläggningar	35
Fakta om kommunerna	40

Bilagor

1. Jämförelser mellan län
2. Öppna svar och kommentarer
3. Enkät

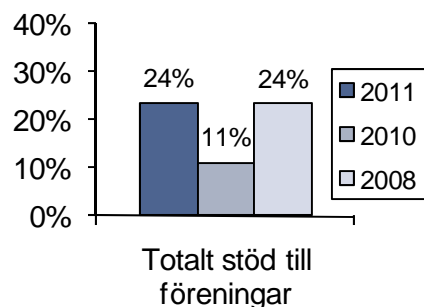
Sammanfattning

En högre andel kommuner har ökat sina bidrag inför 2011

Jämfört med 2010 har en högre andel av kommunerna ökat sitt stöd/bidrag till idrottsföreningar inför 2011. Resultaten är nu i nivå med 2008 års resultat.

Bidragsnivåerna är dock relativt stabila över tid då majoriteten av kommunerna inte har förändrat sitt stöd inför 2011.

Andel av kommunerna som inför året har ökat sitt totala stöd till idrottsföreningarna

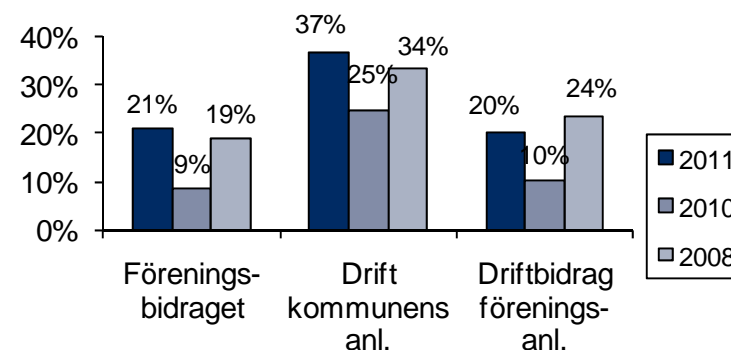


Fler avser öka stödet inför 2012

Andelen av kommunerna som planerar att öka sitt stöd till idrottsföreningarna inför 2012 har ökat, jämfört med resultatet inför 2011.

Av de kommuner som inför år 2012 planerar att öka sitt totala stöd är det vanligast att öka investeringsbudgeten för nya idrottsanläggningar och driftbudgeten för kommunala anläggningar.

Andel av kommunerna som inför året har ökat...



Fakta om undersökningen

Bakgrund och syfte

Sedan 2004 genomför Riksidrottsförbundet tillsammans med CMA Research en årlig undersökning riktad till Sveriges kommuner.

Syftet är att undersöka hur det kommunala stödet till svensk idrott ser ut och förändras över tiden. Med stöd avses alla kommunala anslag till idrottsföreningar och idrottsanläggningar, såväl kommunala som föreningsägda.

Frågeställningarna har avgränsats till att vara på en övergripande nivå. Målgruppen är samtliga kommuner i Sverige.

Genomförande

Undersökningen har genomförts under januari-maj 2011 av CMA Research AB, se www.cmaresearch.se för mer information.

Projektledare på CMA: Mårten Jacobson.
Kontaktperson vid Riksidrottsförbundet: Ola Stadler.

Metod

Undersökningen har genomförts som en webbundersökning. Informationsbrev och enkät har skickats till ansvarig person på fritidsförvaltningen eller den person i kommunens organisation som har kännedom om kommunens anslag till idrottslivet.

96 procent (278 av 290) av kommunerna har deltagit i undersökningen.

Enkät

Enkäten innehåller drygt 30 frågor och rör i huvudsak fem områden: kommunalt stöd till idrotten, föreningsbidrag, lokalt aktivitetsstöd, idrottsanläggningar och framtida stöd.

Formuläret innehåller också ett antal bakgrundsfrågor om kommunen och dess idrottsföreningar. Respondenterna har också haft möjlighet att framföra kommentarer och åsikter på vissa frågor i formuläret.



Kommunens stöd till idrottsrörelsen – en helhetsbild

På följande sidor redogör vi för hur kommunernas stöd till idrottsföreningarna ser ut totalt sett. Vi sammanfattar vilka typer av stöd/bidrag som förekommer, och huruvida förändringar har skett avseende stödets omfattning.

Kommunens totala stöd

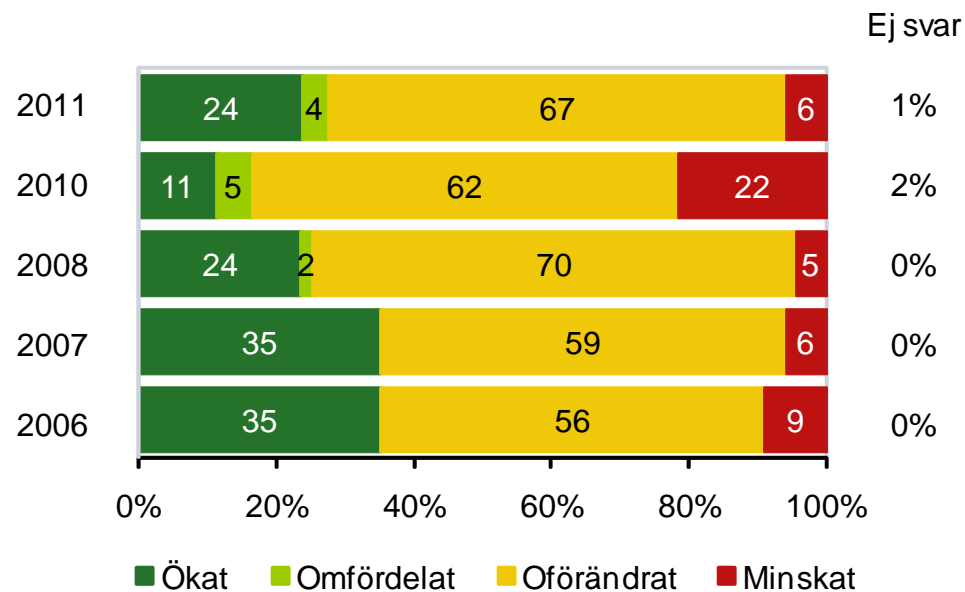
Förändringar av stödet

Två tredjedelar av kommunerna uppger att det totala stödet till idrottsföreningarna inte har förändrats inför 2011.

Omkring var fjärde kommun uppger att det totala stödet har ökat inför år 2011, vilket är en högre andel än vid 2010 års mätning och i nivå med 2008 års resultat.

Större kommuner har i högre grad än mindre kommuner ökat det totala stödet till idrottsföreningarna. I kommuner med mer än 40 000 invånare har 39 procent ökat det totala stödet, att jämföra med åtta procent i kommuner med 10 000 invånare eller färre.

Har kommunen inför detta år förändrat det totala stödet/bidraget till idrottsföreningarna?



Bas: Samtliga deltagande kommuner (278 år 2011, 283 år 2010, 286 år 2008, 290 år 2007 och 2006).

Kommunens totala stöd

Förändringar av stödet

De kommuner (62 st) som inför 2011 har ökat sitt totala bidrag/stöd till idrottsföreningarna har i genomsnitt ökat anslaget med ca 720 tkr (median 300 tkr).

14 kommuner har minskat sitt stöd inför år 2011, med i genomsnitt cirka 266 tkr.

	Ökning	Minskning
Medel	720 016 kr	266 071 kr
Median	300 000 kr	200 000 kr
Min.	70 000 kr	50 000 kr
Max.	7 mkr	1 mkr
Antal	62	14

Bas: De kommuner som har ökat eller minskat sin budget (tre respektive två kommuner har ej besvarat frågan).

Kommunens totala stöd

Förändring av olika bidragsformer

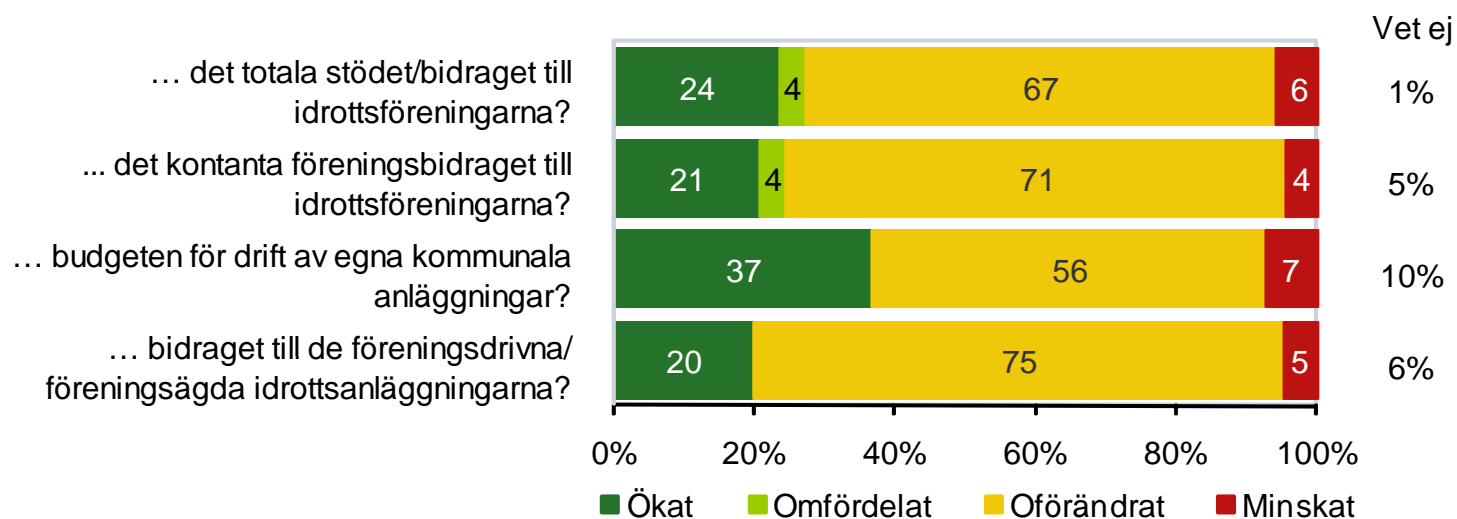
En fjärdedel av kommunerna har ökat det totala stödet/bidraget till idrottsföreningar inför 2011.

En femtedel av kommunerna har ökat det kontanta föreningsbidraget till idrottsföreningarna inför 2011.

Drygt en tredjedel av kommunerna har inför året ökat budgeten för drift av kommunala anläggningar.

En femtedel av kommunerna har även ökat bidraget till de föreningsdrivna/-ägda idrottsanläggningarna.

Har ni inför detta år (2011) förändrat...



Bas: Samtliga svarande (278 kommuner).

Kommunens totala stöd

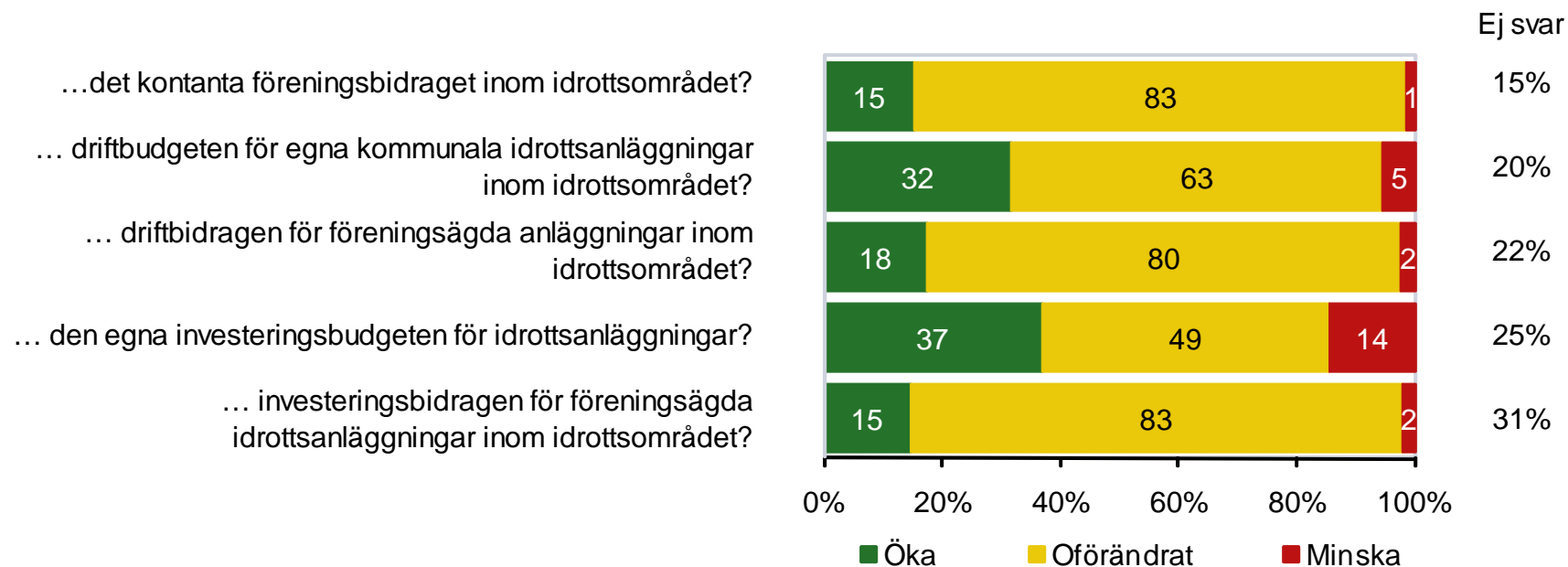
Planering av stödet till 2012

Bidragen till idrottsrörelsen kommer under år 2012 att vara oförändrade i flertalet kommuner.

37 procent av kommunerna avser att öka den egna investeringsbudgeten för idrottsanläggningar.

Andelen av kommunerna som avser att **öka** budgeten för såväl det kontanta föreningsbidraget, driftbudgeten/-bidragen samt den egna investeringsbudgeten är inför 2012 högre än vad som var fallet inför år 2011.

Planerar kommunen att inför nästa år (2012) förändra...?



Bas: Samtliga svarande (278 kommuner).

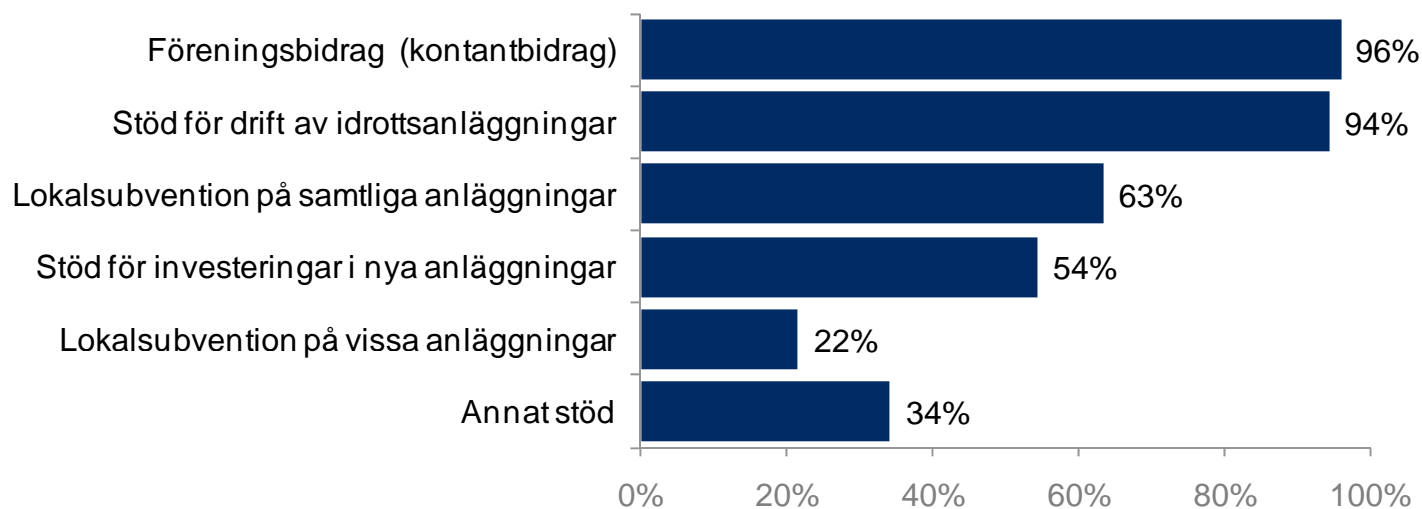
Kommunens totala stöd

Olika former av stöd/bidrag

Nästan samtliga kommuner tillhandahåller föreningsbidrag (kontantbidrag) och stöd för drift av idrottsanläggningar. En hög andel av kommunerna använder sig även av lokalsubventioner på anläggningar.

Samtliga svar under "Annat stöd" redovisas i separat bilaga.

Vilka former av stöd/bidrag ger din kommun till idrottsföreningar?



Bas: Samtliga svarande (278 kommuner).

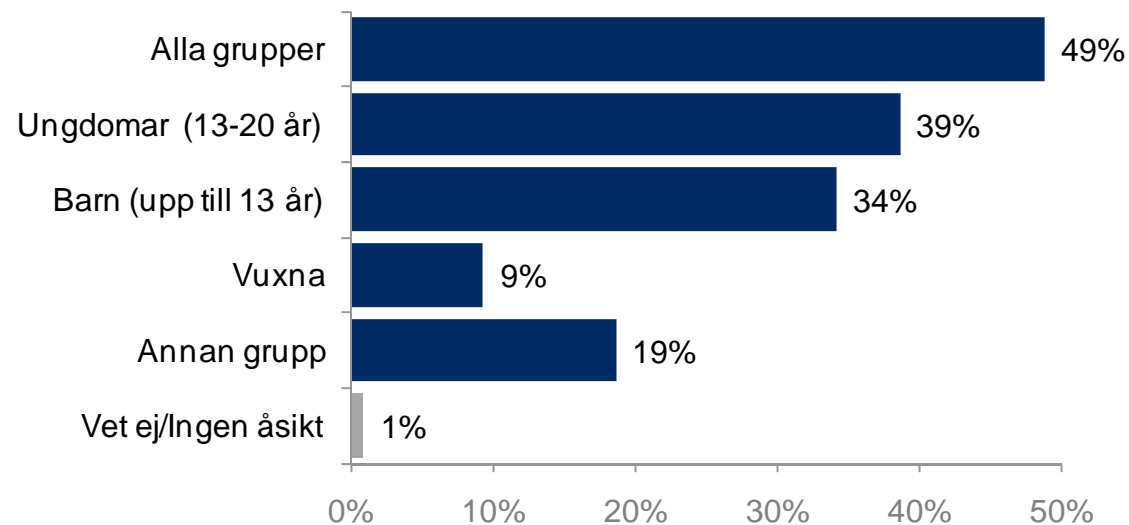
Kommunens totala stöd

Lokalsubventioner

81 procent av kommunerna subventionerar samtliga eller vissa lokaler i kommunen.

Hälften av de kommuner som har någon lokalsubvention uppger att de subventionerar lokaler för samtliga grupper.

Vilka grupper omfattas av nolltaxan/får subventioner av hyra?



Bas: 225 kommuner som subventionerar lokaler.

Kommunens totala stöd

Omfattning lokalsubventioner

Den genomsnittliga kommunen subventionerar lokaler med 16 mkr per år eller 822 kr per kommuninvånare.

Kommunerna subventionerar lokaler i olika utsträckning för olika grupper.

Många kommuner har inte kunnat ange i hur hög grad de subventionerar lokaler för respektive grupp.

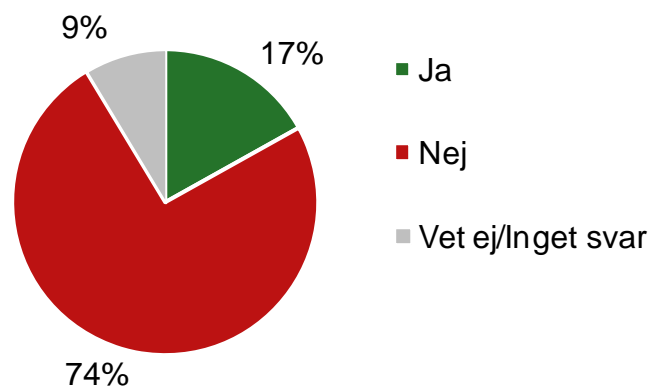
Hur stort belopp uppskattar ni att era totala lokalsubventioner uppgår till?	Antal	Andel
<5 Mkr	69	31%
5-10 Mkr	26	12%
11-20 Mkr	15	7%
21-30 Mkr	9	4%
31-40 Mkr	1	0%
41-70 Mkr	7	3%
>70 Mkr	6	3%
Kan inte ange belopp	18	8%
Inget svar	74	33%

Kommunens totala stöd

Idrottspolicy

17 procent (47 st) av kommunerna uppger att de har en idrottspolicy. I tabellen till höger redovisas vilket år dessa kommuner antog sin idrottspolicy.

Har kommunen någon idrottspolicy?



Vilket år antogs idrottspolicyn?	Antal	Andel
1996	1	2%
2000	1	2%
2002	1	2%
2003	3	6%
2005	6	13%
2006	3	6%
2007	2	4%
2008	2	4%
2009	4	9%
2010	7	15%
2011	5	11%
Vet ej/Inget svar	12	26%

Bas: Samtliga svarande (278 kommuner).



Föreningsbidrag

I kommande avsnitt tittar vi närmare på en viss typ av kommunalt stöd till idrottsföreningarna – nämligen föreningsbidrag (även kallat kontantbidrag).

267 av 278 kommuner i undersökningen tillhandahåller någon typ av föreningsbidrag.

Vi utreder vilken typ av föreningsbidrag som tillhandahålls, vilken omfattning det har och om omfattningen ökar/minskar.

Föreningsbidrag

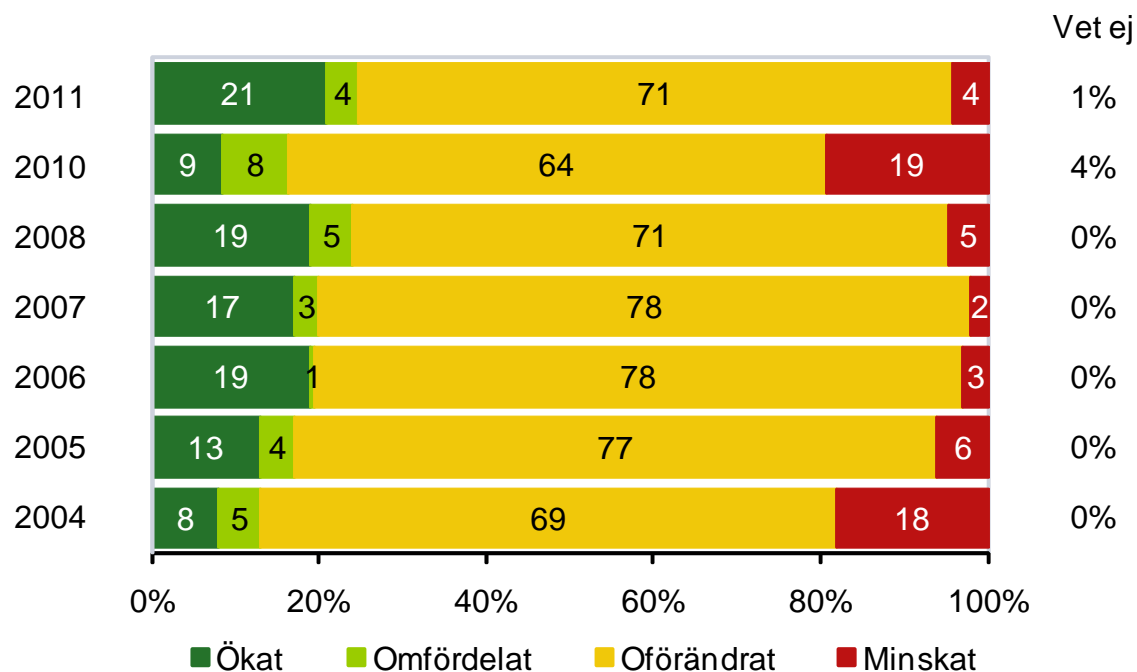
Förändring av bidraget

21 procent av kommunerna har inför 2011 **ökat** det kontanta föreningsbidraget.

Andelen kommuner som inför 2011 ökat föreningsbidraget har mer än dubblerats jämfört med nivåerna under 2010, och är nu i nivå med 2008 års resultat.

Fyra procent har inför 2011 minskat föreningsbidraget, vilket är en väsentligt lägre andel än år 2010.

Har kommunen inför detta år förändrat det kontanta föreningsbidraget till idrottsföreningarna?



Bas: 267 kommuner som tillhandahåller föreningsbidrag. 270 år 2010, 275 år 2008. 290 kommuner år 2007 och tidigare.

Föreningsbidrag

Förändringar av bidraget

De kommuner (52 st) som inför 2011 har ökat sitt totala bidrag/stöd till idrottsföreningarna har i genomsnitt ökat anslaget med ca 710 tkr (median 300 tkr).

Elva kommuner har minskat sitt stöd inför år 2011, med i genomsnitt ca 221 tkr.

	Ökning	Minskning
Medel	711 327 kr	221 364 kr
Median	300 000 kr	200 000 kr
Min.	0 kr	50 000 kr
Max.	7 mkr	500 000 kr
Antal	52	11

Bas: De kommuner som har ökat eller minskat eller omfördelat sitt bidrag. Tre kommuner har ej besvarat frågan.

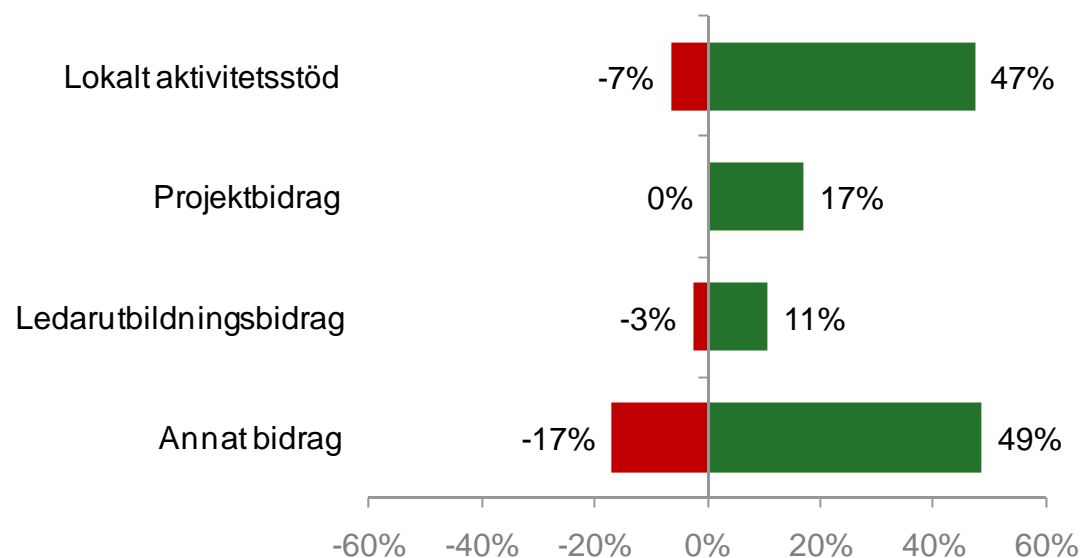
Föreningsbidrag

Förändringar av bidraget

Nära hälften av de kommuner som har förändrat omfattningen av föreningsbidraget har ökat det lokala aktivitetsstödet.

Den gröna stapeln visar andelen som ökat stödet medan den röda stapeln visar andelen som minskat stödet.

I övrigt finns en stor spridning i kommunernas svar. 7 procent (5 kommuner) har inte kunnat ange vad för föreningsbidrag som har förändrats.



Bas: De kommuner som har ökat, minskat eller omfördelat sitt bidrag, sammanlagt 76 kommuner.

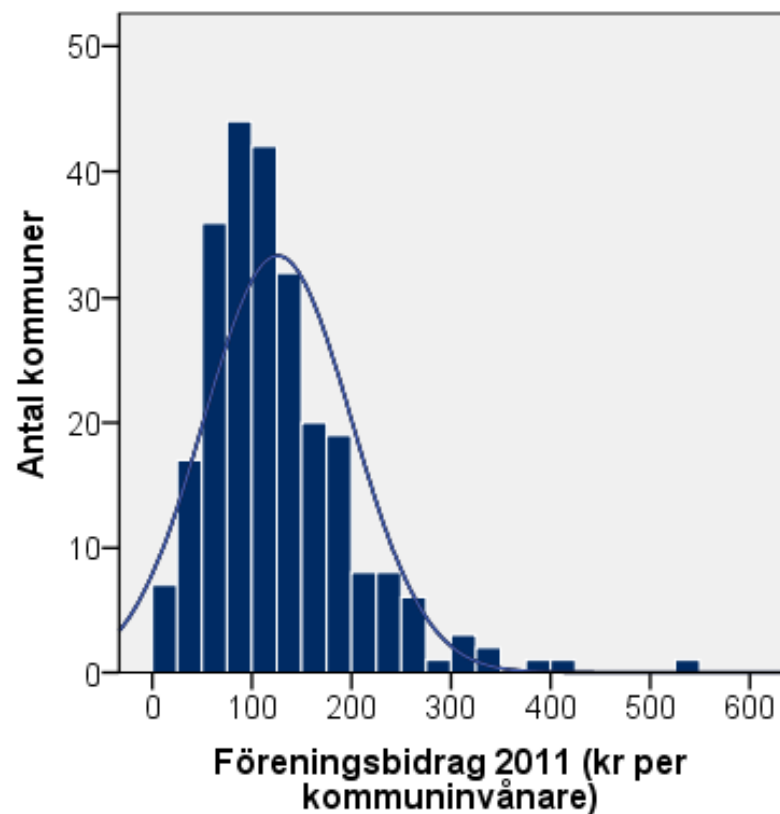
Föreningsbidrag

Omfattning per kommuninvånare

Kommunernas budget för föreningsbidrag per kommuninvånare varierar mellan 7 kr och 547 kr.

Genomsnittet är 126 kr per kommuninvånare, i nivå med 2010 års resultat.

Kommunernas totala föreningsbidrag 2011, per kommuninvånare



	2011	2010
Medel	126 kr	122 kr
Median	111 kr	102 kr
Min.	7 kr	13 kr
Max.	547 kr	434 kr

Bas: 267 kommuner som tillhandahåller föreningsbidrag. 11 kommuner har ej besvarat frågan. Bas 2010: 270 kommuner.

Föreningsbidrag

Totala föreningsbidraget och utveckling sedan 2010

I genomsnitt delade kommunerna under 2011 ut fyra miljoner kronor i föreningsbidrag, vilket är samma resultat som i fjolårets undersökning.

Hur stort är kommunens totala föreningsbidrag (kontantbidrag) till idrottsföreningarna år 2011?

	2011	2010
Medel	4,0 mkr	4,0 mkr
Median	2,1 mkr	2,0 mkr
Min.	50 000 kr	50 000 kr
Max.	78 mkr	77 mkr

Bas: 267 kommuner som tillhandahåller föreningsbidrag. 11 kommuner har ej besvarat frågan. Bas 2010: 270 kommuner.

Föreningsbidrag

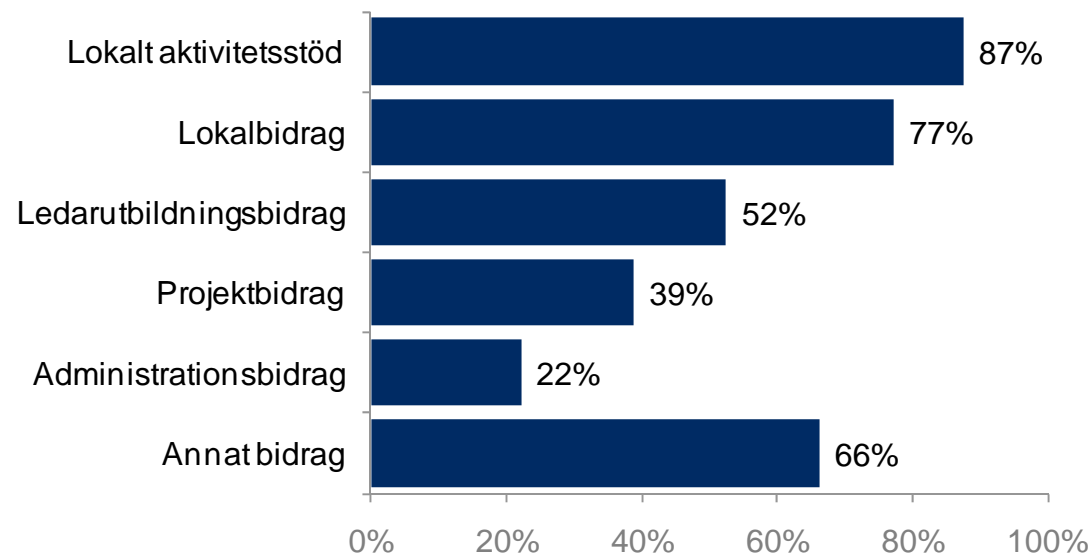
Typer av föreningsbidrag

Den vanligaste typen av föreningsbidrag är lokalt aktivitetsstöd följt av lokalbidrag.

Svar under "Annat bidrag" innefattar en stor spridning beträffande former av föreningsbidrag.

Samtliga svar under "Annat bidrag" redovisas i separat bilaga.

Vilka typer av föreningsbidrag tillämpar kommunen?



Bas: 267 kommuner som tillhandahåller föreningsbidrag.



Lokalt aktivitetsstöd

På följande sidor kartlägger vi den vanligaste typen av föreningsbidrag – lokalt aktivitetsstöd.

230 av 278 kommuner uppger att de tillhandahåller lokalt aktivitetsstöd och har därmed fått besvara de frågor som redovisas i följande avsnitt.

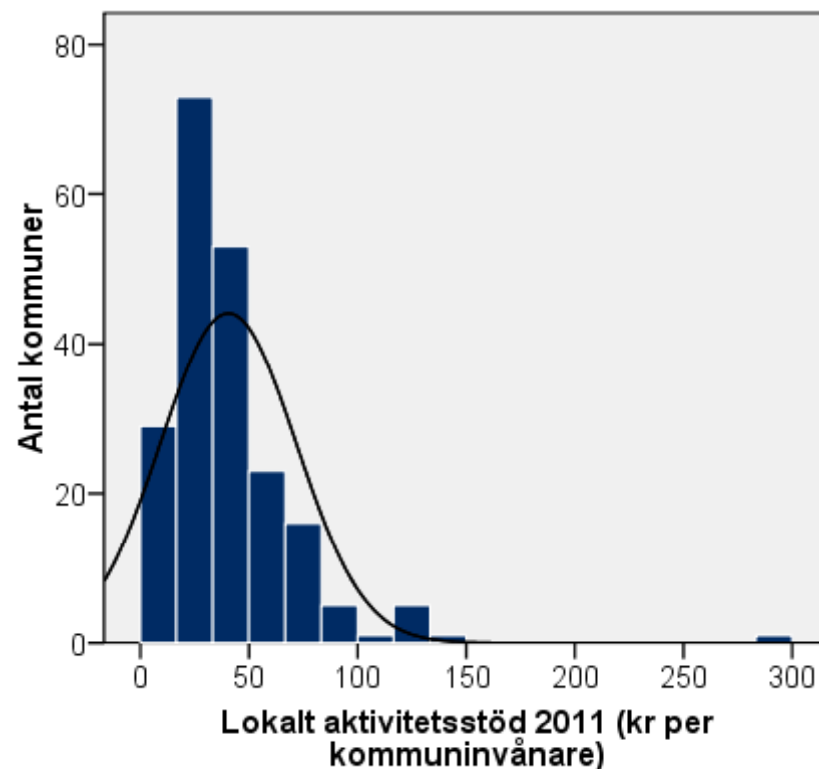
Lokalt aktivitetsstöd

Omfattning per kommuninvånare

Kommunerna delade i genomsnitt ut 40 kr per kommuninvånare i lokalt aktivitetsstöd under 2011.

Resultatet är i nivå med 2010 års undersökning.

Lokalt aktivitetsstöd 2011
(per kommuninvånare)



	2011	2010
Medel	40 kr	38 kr
Median	33 kr	32 kr
Min.	2 kr	2 kr
Max.	296 kr	161 kr

Bas: 230 kommuner som tillhandahåller lokalt aktivitetsstöd. 18 kommuner har ej besvarat frågan. Bas 2010: 227 kommuner.

Lokalt aktivitetsstöd

Totalt och utveckling av aktivitetsstödet

Det lokala aktivitetsstödet ligger på en jämförbar nivå som i 2010 års undersökning.

De kommuner som tillämpar lokalt aktivitetsstöd har en genomsnittlig budget för detta om 1,4 mkr (median 585 tkr).

År 2010 hade kommunerna en genomsnittlig budget för det lokala aktivitetsstödet om 1,5 mkr (median 600 tkr).

Hur stor del av föreningsbidraget utgör det lokala aktivitetsstödet?

	2011	2010
Medel	1,4 mkr	1,5 mkr
Median	585 000 kr	600 000 kr
Min.	10 000 kr	15 000 kr
Max.	20 mkr	23 mkr

Bas: 230 kommuner som tillhandahåller lokalt aktivitetsstöd. 18 kommuner har ej besvarat frågan. Bas 2010: 227 kommuner.

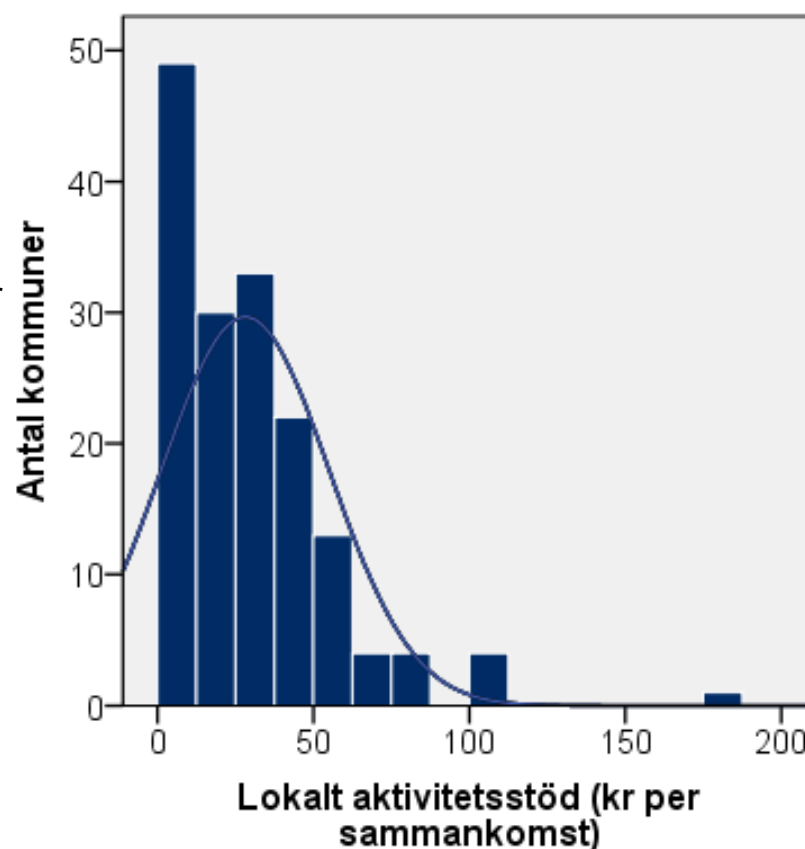
Lokalt aktivitetsstöd

Ersättning per sammankomst

Den genomsnittliga kommunen delar ut 28 kr per sammankomst (median 25 kr).

23 procent av kommunerna som tillämpar lokalt aktivitetsstöd betalar inte ut något per sammankomst.

Hur stort belopp betalas ut i kommunalt aktivitetsstöd per sammankomst?



	2011	2010
Medel	28 kr	23 kr
Median	25 kr	20 kr
Min.	0 kr	0 kr
Max.	180 kr	100 kr

Bas: 230 kommuner som tillhandahåller lokalt aktivitetsstöd. 70 kommuner har ej besvarat frågan. . Bas 2010: 227 kommuner.

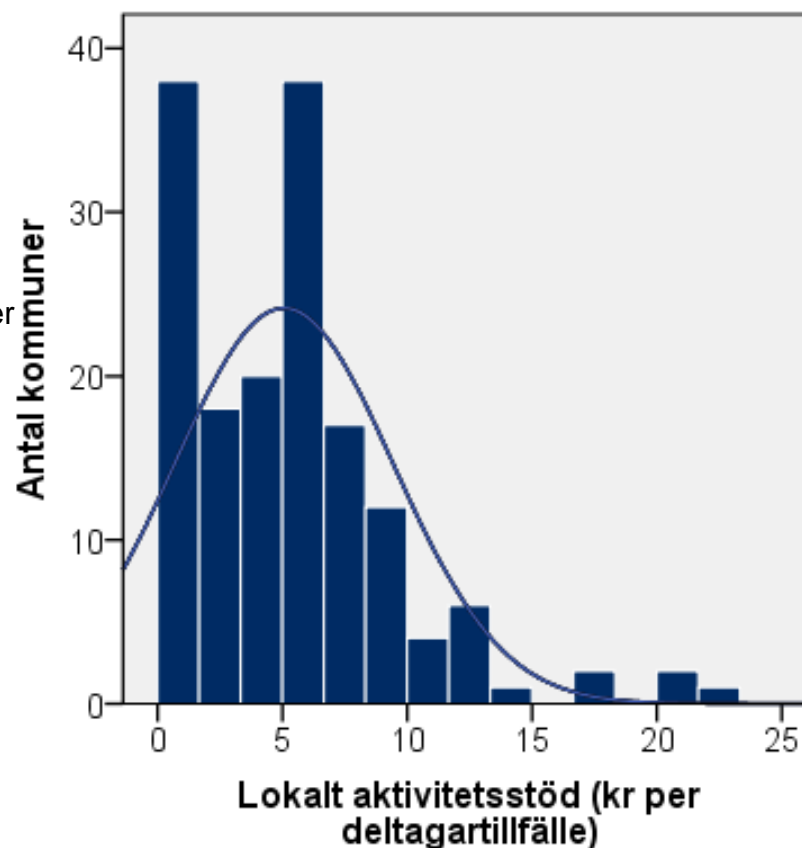
Lokalt aktivitetsstöd

Ersättning per deltagartillfälle

I genomsnitt betalar kommunerna ut 5 kr per deltagartillfälle (precis som i 2010 års undersökning).

22 procent av kommunerna som tillämpar lokalt aktivitetsstöd betalar inte ut något per deltagartillfälle.

Hur stort belopp betalas ut i kommunalt aktivitetsstöd per deltagartillfälle?



	2011	2010
Medel	5 kr	5 kr
Median	5 kr	5 kr
Min.	0 kr	0 kr
Max.	23 kr	25 kr

Bas: 230 kommuner som tillhandahåller lokalt aktivitetsstöd. 71 kommuner har ej besvarat frågan. Bas 2010: 227 kommuner.

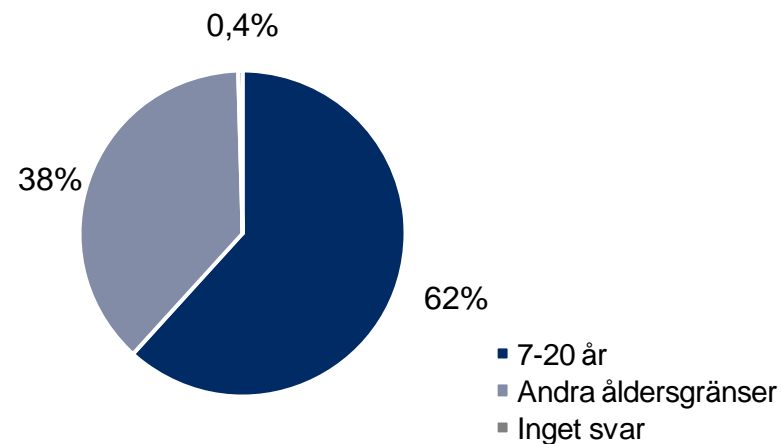
Lokalt aktivitetsstöd

Åldersgränser vid tilldelning

62 procent av kommunerna uppger att de tillämpar åldersgränsen 7-20 år vid fördelning av det kommunala lokala aktivitetsstödet.

Andra åldersgränser som nämns av flera kommuner är 4-20 år (19 st) och 5-20 år (22 st).

Vilka åldersgränser tillämpar ni vid fördelning av det kommunala lokala aktivitetsstödet?



Bas: 230 kommuner som tillhandahåller lokalt aktivitetsstöd.

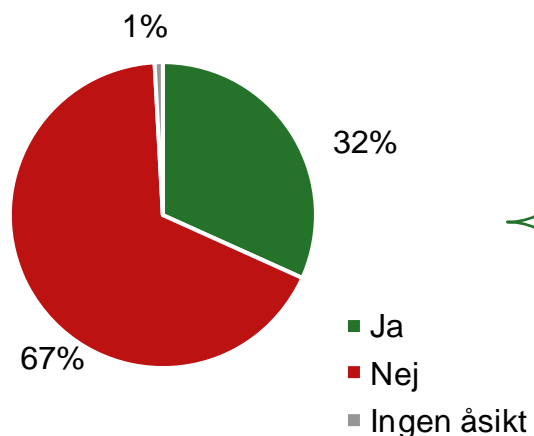
Lokalt aktivitetsstöd

Prioriterade grupper

32 procent (73st) av kommunerna som tillhandahåller lokalt aktivitetsstöd har någon eller några prioriterade grupper vid fördelningen av stödet.

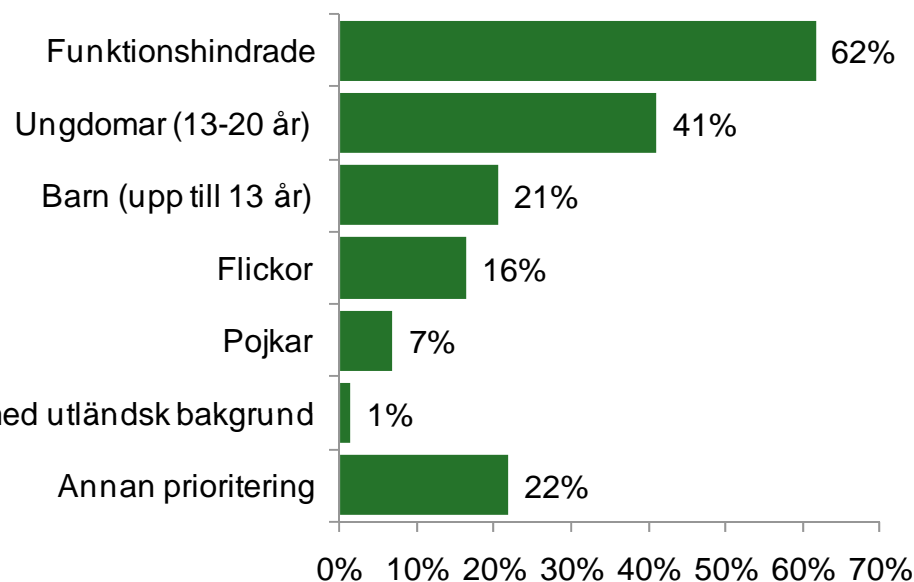
Majoriteten av de kommuner som prioriterar någon grupp uppger att personer med funktionshinder prioriteras vid tilldelning av lokalt aktivitetsstöd.

Har er kommun någon prioriterad grupp vid fördelning av det lokala aktivitetsstödet?



Barn och ungdomar med utländsk bakgrund

Prioriterade grupper vid fördelning av lokalt aktivitetsstöd



Bas: 230 kommuner som tillhandahåller lokalt aktivitetsstöd.



Kommunala idrottsanläggningar

I följande avsnitt behandlas frågor som rör de *kommunala* idrottsanläggningarna. Kommunerna har fått frågor om 2011 års budget för drift, underhåll och nyinvesteringar för kommunala idrottsanläggningar. Vi har även undersökt huruvida kommunerna prioriterar någon eller några grupper vid tillhandahållandet av anläggningstider.

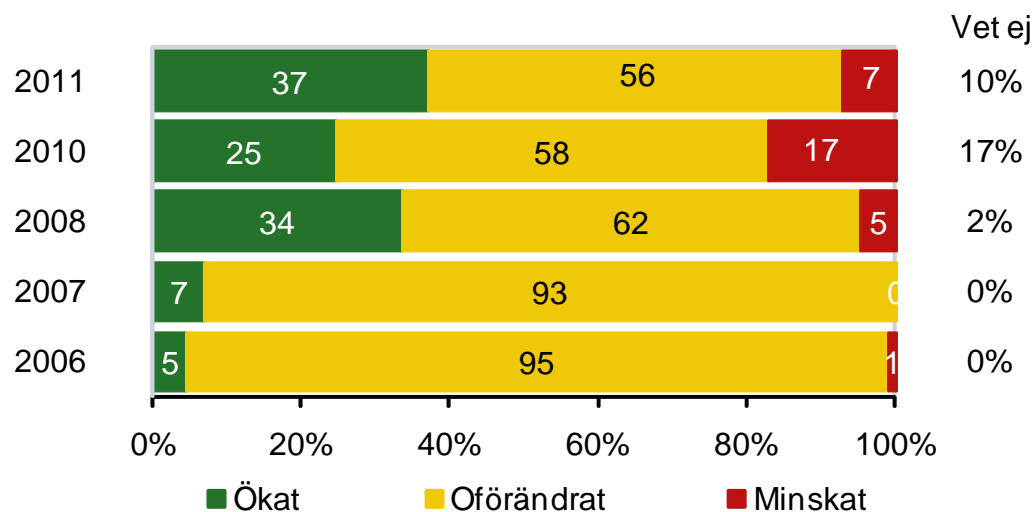
Kommunala idrottsanläggningar

Förändringar av driftsbudgeten

37 procent av kommunerna har inför år 2011 ökat budgeten för drift av kommunens egna idrottsanläggningar, vilket är en högre andel än i 2010 års undersökning.

Sju procent har minskat budgeten för drift av kommunens egna anläggningar inför 2011, vilket är en tydlig minskning jämfört med i fjol.

Har ni inför detta år förändrat (ökat/minskat) budgeten för drift av egna kommunala idrottsanläggningarna?



Bas: Samtliga deltagande kommuner (278 år 2011, 283 år 2010, 286 år 2008, 290 år 2007 och 2006).

Kommunala idrottsanläggningar

Förändringar av driftsbudgetens omfattning

De kommuner (81 st) som inför 2011 har ökat sin driftbudget för kommunala anläggningar har i genomsnitt ökat anslaget med 1,9 mkr (median 1 mkr).

18 kommuner har minskat bidraget inför år 2011. Genomsnittet för minskningen bland dessa kommuner är 1,6 mkr (median 0,5 mkr).

Hur stor är ökningen/minskningen av budgeten för drift av egna kommunala idrottsanläggningar?

	Ökning	Minskning
Medel	1,9 mkr	1,6 mkr
Median	1,0 mkr	0,5 mkr
Min.	15 tkr	16 tkr
Max.	16 mkr	15 mkr
Antal	81	18

Bas: De kommuner som har ökat eller minskat sin budget (11 kommuner har ej besvarat frågan).

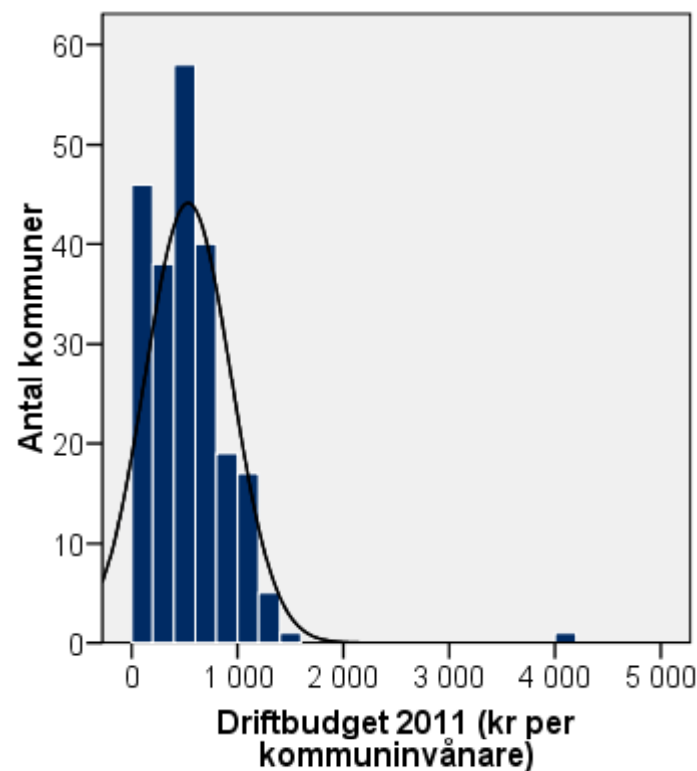
Kommunala idrottsanläggningar

Driftbudgetens omfattning

Det finns en stor spridning i omfattningen av kommunernas driftbudget, räknat per kommuninvånare.

Den genomsnittliga kommunen har en driftbudget på 533 kr per kommuninvånare, vilket är en liten ökning jämfört med 2010 års mätning (medel 495 kr).

Hur stor är driftbudgeten för drift av egna kommunala idrottsanläggningar (netto)?



	Per inv.	Totalt
Medel	533 kr	18,0mkr
Median	485 kr	8,7 mkr
Min.	0 kr	0 kr
Max.	4 174 kr	170 mkr

Bas: 225 kommuner som har besvarat frågan.

Kommunala idrottsanläggningar

Förändringar av driftbudgeten

Den vanligaste orsaken till att kommunen har ökat sin budget för drift av kommunala idrottsanläggningar är att man har ökat sin service.

Det finns en stor spridning i svaren. Samtliga svar under "Annat" redovisas i separat bilaga.

På vilka sätt har ni förändrat budgeten för drift av egna idrottsanläggningar?	Antal	Andel
Ökad service	20	18%
Höjda avgifter för föreningarna	16	15%
Nya anläggningar	11	10%
Högre driftskostnader	11	10%
Minskad service	6	5%
Sänkta avgifter för föreningarna	1	1%
Annat	60	55%
Vet ej/Ingen åsikt	23	21%

Bas: 110 kommuner som har förändrat (ökat/minskat) budgeten för drift av egna idrottsanläggningar).

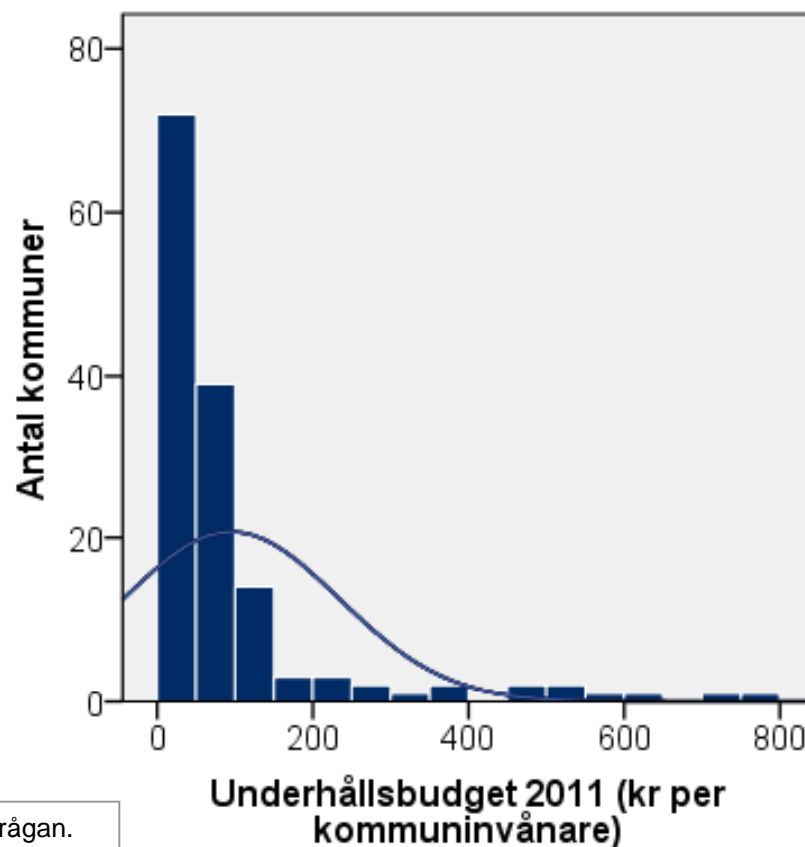
Kommunala idrottsanläggningar

Underhållsbudgetens omfattning

Kommunernas budget för underhåll av idrottsanläggningar år 2011 motsvarar i genomsnitt 95 kr per kommuninvånare (median 50 kr).

Den genomsnittliga underhållsbudgeten inför år 2010 var 85 kr/invånare (median 42 kr).

Hur stor underhållsbudget för idrottsanläggningar har kommunen för 2011?



	Per inv.	Totalt
Medel	95 kr	3,2 mkr
Median	50 kr	1 mkr
Min.	0 kr	0 kr
Max.	788 kr	50 mkr

Bas: 144 kommuner som har besvarat frågan.

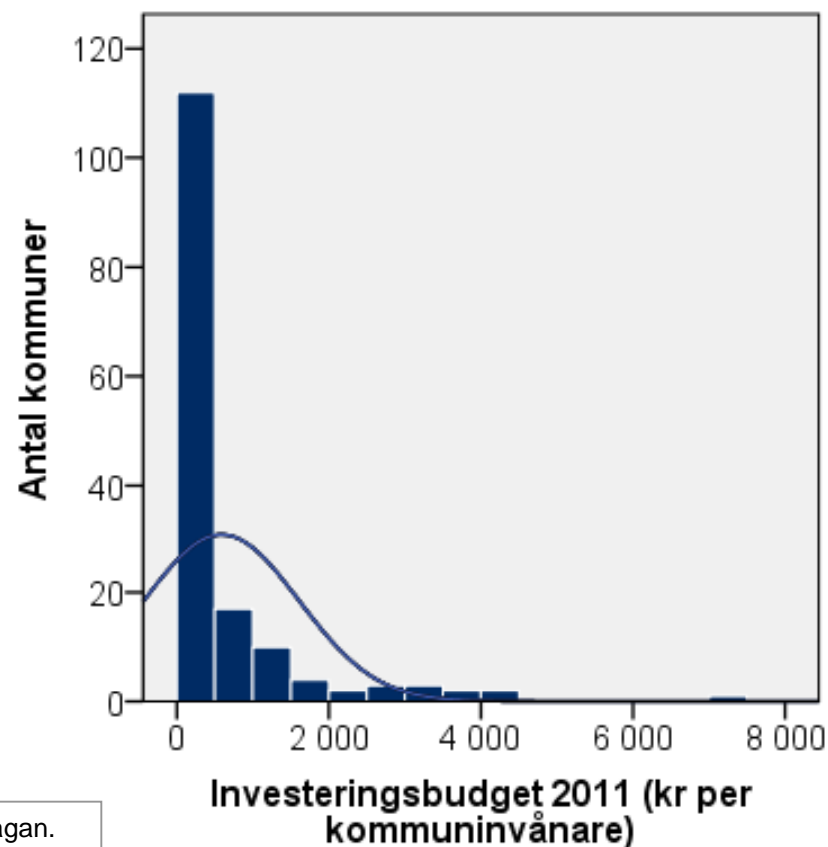
Kommunala idrottsanläggningar

Investeringar i nya anläggningar

Den genomsnittliga kommunen investerade 20,8 miljoner kronor, eller 587 kr per invånare i nya idrottsanläggningar för 2011.

Den genomsnittliga budgeten för investeringar samt investeringsbidrag per invånare ökade från 344 kr år 2010 till 587 kr inför 2011.

Hur stora blir de totala investeringarna (kommunens egen investeringsbudget plus investeringsbidragen) i nya idrottsanläggningar för 2011?



Bas: 158 kommuner som har besvarat frågan.

	Per inv.	Totalt
Medel	587 kr	20,8 mkr
Median	168 kr	4,9 mkr
Min.	0 kr	0 kr
Max.	7 174 kr	415 mkr

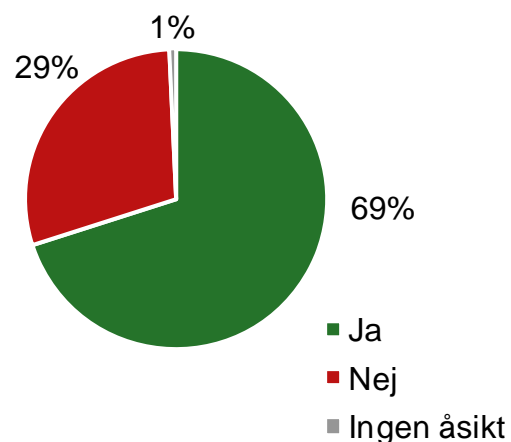
Kommunala idrottsanläggningar

Prioriterade grupper vid anläggningstider

69 procent av kommunerna har någon/några prioriterade grupper vid tilldelning av anläggningstider.

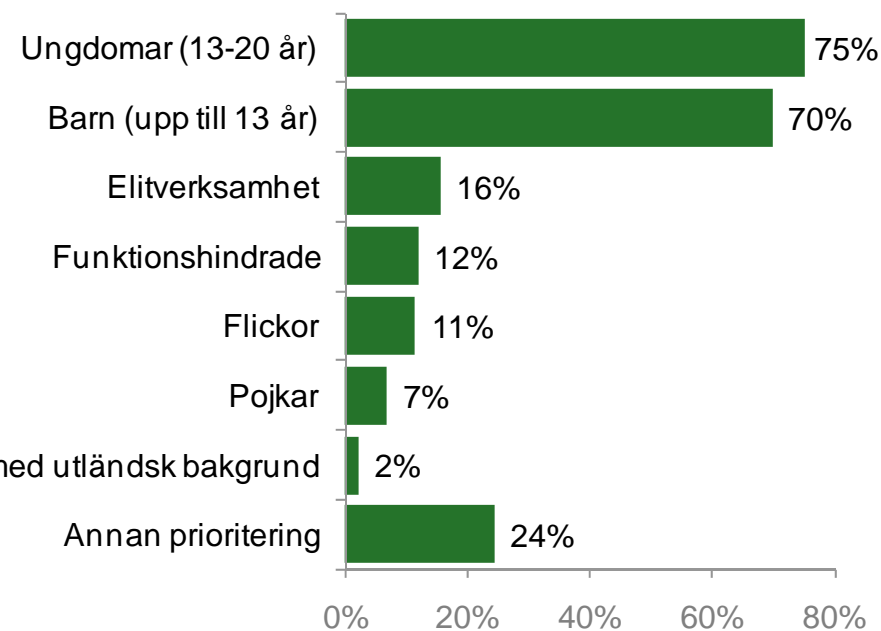
En klar majoritet av dessa prioriterar barn och/eller ungdomar vid tilldelning av anläggningstider.

Har er kommun någon prioriterad grupp vid tilldelning av anläggningstider?



Barn och ungdomar med utländsk bakgrund

Prioriterade grupper vid tilldelning av anläggningstider



Bas: Samtliga svarande (278 kommuner).

Bas: De kommuner som prioriterar någon grupp (192 st).



Föreningsägda idrottsanläggningar

För att komplettera bilden av det kommunala stödet till idrottsrörelsen har vi även ställt några frågor om idrottsanläggningar som ägs/drivs av föreningar.

Dels har kommunerna angivit huruvida bidraget till föreningsdrivna idrottsanläggningar har förändrats under 2011, och dels har kommunerna ombetts uppskatta hur stora investeringar idrottsföreningarna själva har gjort i idrottsanläggningar under 2011.

Föreningsägda idrottsanläggningar

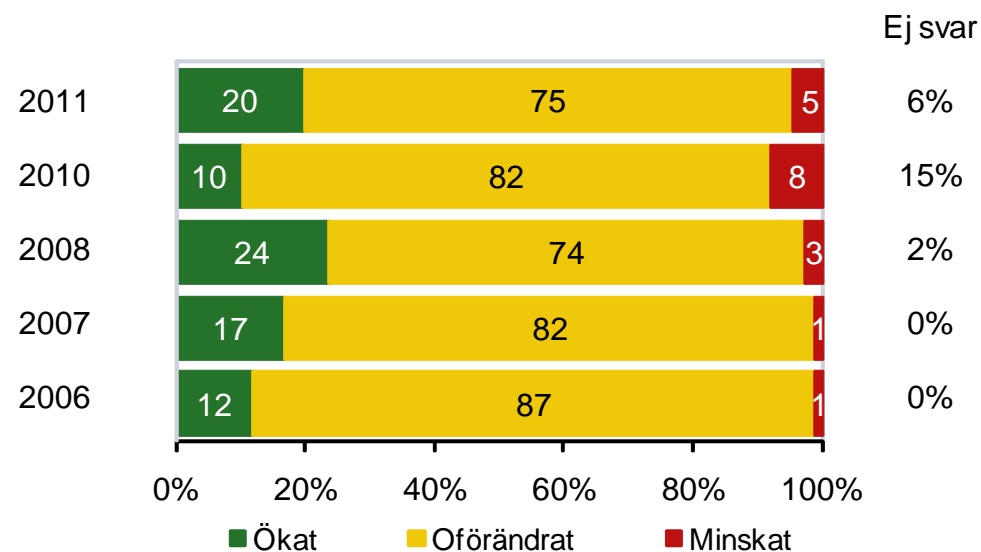
Förändringar av bidrag till föreningar

Var femte kommun har inför år 2011 ökat bidraget till föreningsägda idrottsanläggningar.

Var tjugonde kommun har minskat bidraget.

Andelen av kommunerna som ökat sitt bidrag inför 2011 har dubblerats jämfört med 2010 års mätning.

Har ni inför detta år förändrat bidraget till föreningsdrivna/-ägda idrottsanläggningar?



Bas: Samtliga deltagande kommuner (278 år 2011, 283 år 2010, 286 år 2008, 290 år 2007 och 2006).

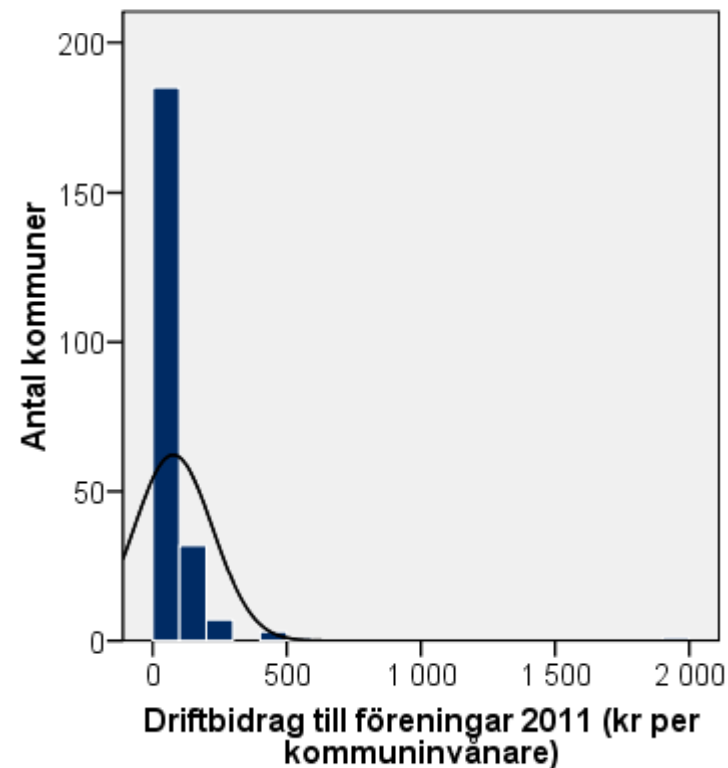
Föreningsägda idrottsanläggningar

Kommunens driftbidrag till föreningar

Kommunerna betalar i genomsnitt 76 kr per invånare i driftbidrag till föreningar (median 47 kr).

Driftbidraget till föreningar (per kommuninvånare) är i nivå med 2010 års resultat.

Hur stor är budgeten för driftbidrag till föreningar (netto)?



	Per inv.	Totalt
Medel	76 kr	1,6 mkr
Median	47 kr	0,9 mkr
Min.	0 kr	0 kr
Max.	1 978 kr	19,9 mkr

Bas: 231 kommuner som har besvarat frågan.

Föreningsägda idrottsanläggningar

Förändring av bidrag till föreningars storlek

Den genomsnittliga ökningen av bidraget till föreningsdrivna idrottsanläggningar är cirka 2 mkr (median 200 tkr) i de 40 kommuner som har ökat bidraget.

11 kommuner har minskat bidraget inför år 2011, med i genomsnitt cirka 130 tkr.

Hur stor är ökningen/minskningen av bidraget till de föreningsdrivna/föreningsägda idrottsanläggningarna?

	Ökning	Minskning
Medel	2,0 mkr	130 091 kr
Median	200 000 kr	50 000 kr
Min.	2 000 kr	0 kr
Max.	63 mkr	350 000 kr
Antal	40	11

Bas: De kommuner som har ökat eller minskat sin budget (12 respektive 1 kommun har ej besvarat frågan).

Föreningsägda idrottsanläggningar

Föreningarnas egna investeringar

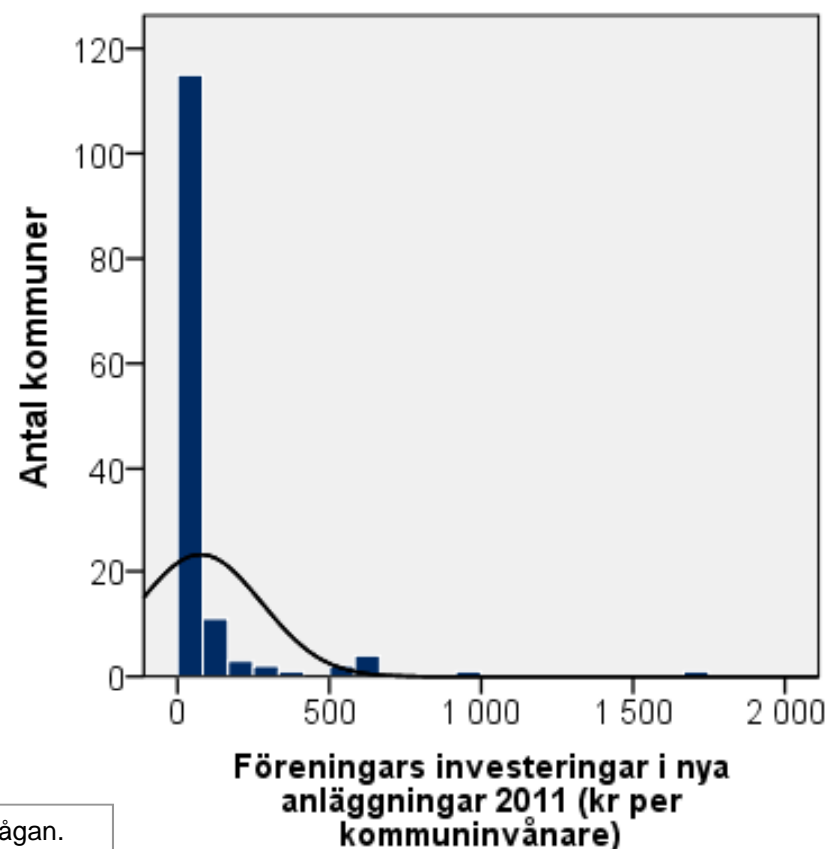
Kommunerna ombads uppskatta föreningarnas egna investeringar inför 2011.

I genomsnitt bedömer kommunerna att föreningarna kommer att investera 2,2 mkr per år, eller 76 kr per kommuninvånare.

Detta är ett något lägre belopp än i 2010 års undersökning (5,0 mkr, genomsnitt 101 kr per invånare).

Observera att många kommuner inte har kunnat ange något svar på frågan.

Uppskatta, om möjligt, föreningars egna investeringar i nya idrottsanläggningar för 2011?



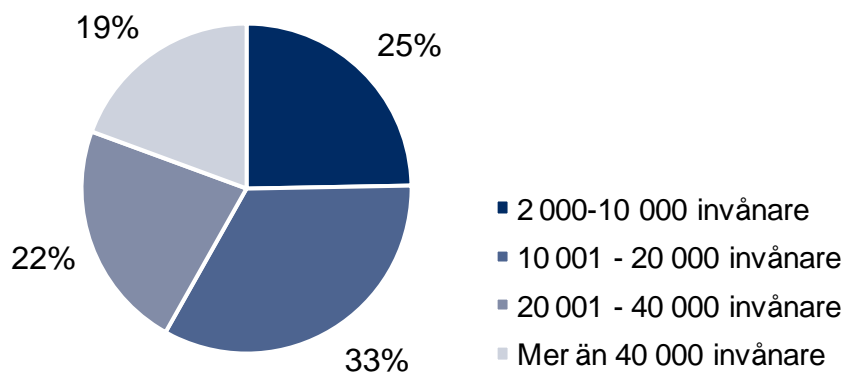
Bas: 140 kommuner som har besvarat frågan.

	Per inv.	Totalt
Medel	76 kr	2,2 mkr
Median	13 kr	200 000 kr
Min.	0 kr	0 kr
Max.	1 667 kr	50 mkr

Fakta om kommunerna

Antal kommuninvånare

Fördelningen av antal kommuninvånare redovisas i nedanstående graf.



Andel barn och ungdomar i kommunen

Personer i åldern 7-20 år utgör i genomsnitt 17 procent av befolkningen.

Antal idrottsföreningar i kommunen

I genomsnitt finns i varje kommun 65 idrottsföreningar (tre idrottsföreningar per 1 000 invånare).

Antal föreningar som erhåller bidrag

Respondenterna bedömer i genomsnitt att 77 procent av idrottsföreningarna i kommunen erhåller föreningsbidrag (kontantbidrag).

I genomsnitt 35 procent av idrottsföreningarna bedöms erhålla driftbidrag.



Bilaga 1- Jämförelser mellan län

I följande avsnitt redovisar vi resultaten per län, för att se om stödet till idrottsverksamhet ser olika ut i olika delar av landet.

Länsjämförelser

Budget per kommuninvånare

Län	Antal kommuner	Kronor per kommuninvånare											
		Föreningsbidrag		Aktivitetsstöd		Drift egna anl. netto		Underhåll egna anl.		Investeringar i nya anl.		Driftbidrag till föreningar	
		Medel	Median	Medel	Media	Medel	Median	Medel	Median	Medel	Median	Medel	Median
Blekinge län	5	132 kr	137 kr	61 kr	39 kr	742 kr	726 kr	41 kr	42 kr	619 kr	644 kr	43 kr	43 kr
Dalarnas län	13	123 kr	96 kr	46 kr	38 kr	641 kr	653 kr	73 kr	26 kr	125 kr	73 kr	84 kr	63 kr
Gotlands län	1	105 kr	105 kr	.	.	274 kr	274 kr	.	.	18 kr	18 kr	79 kr	79 kr
Gävleborgs län	10	162 kr	171 kr	47 kr	48 kr	608 kr	528 kr	35 kr	29 kr	397 kr	136 kr	69 kr	52 kr
Hallands län	6	131 kr	133 kr	41 kr	36 kr	617 kr	675 kr	213 kr	86 kr	373 kr	171 kr	50 kr	51 kr
Jämtlands län	7	184 kr	165 kr	38 kr	37 kr	843 kr	345 kr	173 kr	98 kr	861 kr	117 kr	96 kr	92 kr
Jönköpings län	13	143 kr	132 kr	39 kr	37 kr	562 kr	551 kr	167 kr	100 kr	504 kr	220 kr	93 kr	98 kr
Kalmar län	12	149 kr	151 kr	37 kr	32 kr	357 kr	239 kr	33 kr	38 kr	436 kr	190 kr	66 kr	71 kr
Kronobergs län	8	167 kr	165 kr	37 kr	33 kr	496 kr	475 kr	236 kr	58 kr	1 309 kr	469 kr	72 kr	55 kr
Norrbottens län	11	176 kr	144 kr	48 kr	44 kr	907 kr	1 040 kr	159 kr	134 kr	107 kr	36 kr	62 kr	66 kr
Skåne län	32	113 kr	104 kr	46 kr	41 kr	571 kr	541 kr	85 kr	48 kr	566 kr	113 kr	68 kr	50 kr
Stockholms län	26	85 kr	84 kr	49 kr	38 kr	430 kr	446 kr	50 kr	41 kr	877 kr	354 kr	53 kr	15 kr
Södermanlands län	9	120 kr	104 kr	23 kr	18 kr	638 kr	692 kr	218 kr	37 kr	1 365 kr	702 kr	46 kr	47 kr
Uppsala län	7	125 kr	110 kr	44 kr	44 kr	336 kr	400 kr	33 kr	33 kr	76 kr	48 kr	28 kr	19 kr
Värmlands län	16	130 kr	112 kr	30 kr	29 kr	448 kr	419 kr	95 kr	36 kr	1 045 kr	447 kr	98 kr	64 kr
Västerbottens län	11	145 kr	128 kr	55 kr	36 kr	521 kr	492 kr	129 kr	123 kr	209 kr	67 kr	56 kr	48 kr
Västernorrlands län	7	107 kr	111 kr	14 kr	11 kr	925 kr	870 kr	63 kr	83 kr	41 kr	34 kr	142 kr	150 kr
Västmanlands län	10	126 kr	112 kr	35 kr	31 kr	510 kr	689 kr	39 kr	39 kr	907 kr	51 kr	91 kr	20 kr
Västra Götalands län	49	123 kr	111 kr	40 kr	31 kr	460 kr	461 kr	95 kr	69 kr	626 kr	333 kr	106 kr	43 kr
Örebro län	12	87 kr	69 kr	13 kr	13 kr	377 kr	298 kr	44 kr	32 kr	552 kr	96 kr	81 kr	64 kr
Östergötlands län	13	124 kr	81 kr	37 kr	30 kr	491 kr	513 kr	49 kr	39 kr	458 kr	88 kr	49 kr	30 kr
Total	278	126 kr	111 kr	40 kr	33 kr	533 kr	485 kr	95 kr	50 kr	587 kr	168 kr	76 kr	47 kr

Länsjämförelser

Förändring av det totala stöd till idrottsföreningar

Har kommunen inför detta år (2011) förändrat det totala stödet/bidraget till idrottsföreningarna?

Län	Antal kommuner	Ökat		Omfördelat		Oförändrat		Minskat	
		Antal	Andel	Antal	Andel	Antal	Andel	Antal	Andel
Blekinge län	5	2	40%	0	0%	3	60%	0	0%
Dalarnas län	13	3	23%	0	0%	9	69%	1	8%
Gotlands län	1	0	0%	0	0%	1	100%	0	0%
Gävleborgs län	10	3	30%	0	0%	7	70%	0	0%
Hallands län	6	5	83%	0	0%	1	17%	0	0%
Jämtlands län	7	1	14%	0	0%	6	86%	0	0%
Jönköpings län	13	5	42%	0	0%	7	58%	0	0%
Kalmar län	12	2	17%	2	17%	8	67%	0	0%
Kronobergs län	8	2	25%	0	0%	5	63%	1	13%
Norrbottnens län	11	1	9%	0	0%	8	73%	2	18%
Skåne län	32	11	34%	1	3%	19	59%	1	3%
Stockholms län	26	8	31%	0	0%	16	62%	2	8%
Södermanlands län	9	5	56%	0	0%	3	33%	1	11%
Uppsala län	7	1	14%	0	0%	5	71%	1	14%
Värmlands län	16	3	20%	1	7%	11	73%	0	0%
Västerbottnens län	11	1	10%	0	0%	8	80%	1	10%
Västernorrlands län	7	0	0%	1	14%	6	86%	0	0%
Västmanlands län	10	2	22%	0	0%	7	78%	0	0%
Västra Götalands län	49	6	12%	4	8%	36	73%	3	6%
Örebro län	12	3	23%	1	8%	8	62%	1	8%
Östergötlands län	13	2	15%	0	0%	9	69%	2	15%
Total	278	65	24%	10	4%	183	67%	16	6%

Observera att vissa kommuner ej besvarat frågan. Andel ej svarande redovisas inte i tabellen.

Länsjämförelser

Det kontanta föreningsbidraget: Förändringar 2011

Har kommunen inför detta år (2011) förändrat det kontanta föreningsbidraget till idrottsföreningarna?

Län	Antal kommuner	Ökat		Omfördelat		Oförändrat		Minskat	
		Antal	Andel	Antal	Andel	Antal	Andel	Antal	Andel
Blekinge län	5	2	40%	0	0%	3	60%	0	0%
Dalarnas län	13	4	31%	0	0%	9	69%	0	0%
Gotlands län	1	0	0%	0	0%	1	100%	0	0%
Gävleborgs län	10	3	33%	1	11%	5	56%	0	0%
Hallands län	6	4	67%	0	0%	2	33%	0	0%
Jämtlands län	7	1	14%	0	0%	6	86%	0	0%
Jönköpings län	13	5	42%	0	0%	7	58%	0	0%
Kalmar län	12	2	18%	1	9%	8	73%	0	0%
Kronobergs län	8	2	25%	0	0%	6	75%	0	0%
Norrbottnens län	11	1	9%	0	0%	8	73%	2	18%
Skåne län	32	10	31%	1	3%	20	63%	1	3%
Stockholms län	26	6	23%	0	0%	19	73%	1	4%
Södermanlands län	9	2	22%	0	0%	6	67%	1	11%
Uppsala län	7	1	14%	0	0%	5	71%	1	14%
Värmlands län	16	3	25%	1	8%	8	67%	0	0%
Västerbottnens län	11	0	0%	1	13%	6	75%	1	13%
Västernorrlands län	7	0	0%	0	0%	6	100%	0	0%
Västmanlands län	10	0	0%	2	22%	7	78%	0	0%
Västra Götalands län	49	6	13%	3	6%	37	79%	1	2%
Örebro län	12	2	17%	0	0%	9	75%	1	8%
Östergötlands län	13	1	8%	0	0%	9	75%	2	17%
Total	278	55	21%	10	4%	187	71%	11	4%

Observera att vissa kommuner ej besvarat frågan. Andel ej svarande redovisas inte i tabellen.

Länsjämförelser

Det kontanta föreningsbidraget: Inför 2012

Kommer ni att inför 2012 förändra det kontanta föreningsbidraget inom idrottsområdet?

Län	Antal kommuner	Ökar		Oförändrat		Minskar	
		Antal	Andel	Antal	Andel	Antal	Andel
Blekinge län	5	1	25%	3	75%	0	0%
Dalarnas län	13	4	31%	9	69%	0	0%
Gotlands län	1	0	0%	1	100%	0	0%
Gävleborgs län	10	0	0%	8	100%	0	0%
Hallands län	6	0	0%	5	100%	0	0%
Jämtlands län	7	1	14%	6	86%	0	0%
Jönköpings län	13	1	10%	9	90%	0	0%
Kalmar län	12	0	0%	11	100%	0	0%
Kronobergs län	8	0	0%	8	100%	0	0%
Norrbottnens län	11	0	0%	9	90%	1	10%
Skåne län	32	7	25%	21	75%	0	0%
Stockholms län	26	2	10%	18	86%	1	5%
Södermanlands län	9	3	38%	4	50%	1	13%
Uppsala län	7	1	14%	6	86%	0	0%
Värmlands län	16	0	0%	12	100%	0	0%
Västerbottens län	11	1	10%	9	90%	0	0%
Västernorrlands län	7	0	0%	4	100%	0	0%
Västmanlands län	10	1	14%	6	86%	0	0%
Västra Götalands län	49	10	26%	28	74%	0	0%
Örebro län	12	1	10%	9	90%	0	0%
Östergötlands län	13	3	23%	10	77%	0	0%
Total	278	36	15%	196	83%	3	1%

Observera att vissa kommuner ej besvarat frågan. Andel ej svarande redovisas inte i tabellen.

Länsjämförelser

Driftbudget kommunala anläggningar: Förändringar 2011

Har ni inför detta år (2011) förändrat (ökat/minskat) budgeten för drift av egna kommunala idrottsanläggningarna?

Län	Antal kommuner	Ökat		Oförändrat		Minskat	
		Antal	Andel	Antal	Andel	Antal	Andel
Blekinge län	5	1	20%	4	80%	0	0%
Dalarnas län	13	5	42%	5	42%	2	17%
Gotlands län	1	1	100%	0	0%	0	0%
Gävleborgs län	10	3	30%	7	70%	0	0%
Hallands län	6	1	20%	4	80%	0	0%
Jämtlands län	7	2	33%	4	67%	0	0%
Jönköpings län	13	5	42%	7	58%	0	0%
Kalmar län	12	2	18%	8	73%	1	9%
Kronobergs län	8	1	13%	7	88%	0	0%
Norrbottnens län	11	1	11%	5	56%	3	33%
Skåne län	32	11	34%	20	63%	1	3%
Stockholms län	26	14	56%	8	32%	3	12%
Södermanlands län	9	3	43%	2	29%	2	29%
Uppsala län	7	2	29%	4	57%	1	14%
Värmlands län	16	6	50%	6	50%	0	0%
Västerbottens län	11	2	25%	4	50%	2	25%
Västernorrlands län	7	2	33%	4	67%	0	0%
Västmanlands län	10	3	33%	6	67%	0	0%
Västra Götalands län	49	17	43%	23	58%	0	0%
Örebro län	12	6	55%	4	36%	1	9%
Östergötlands län	13	4	31%	7	54%	2	15%
Total	278	92	37%	139	56%	18	7%

Observera att vissa kommuner ej besvarat frågan. Andel ej svarande redovisas inte i tabellen.

Länsjämförelser

Driftbudget kommunala anläggningar: Inför 2012

Kommer ni att inför 2012 förändra driftbudgeten för egna kommunala idrottsanläggningar inom idrottsområdet?

Län	Antal kommuner	Ökar		Oförändrat		Minskar	
		Antal	Andel	Antal	Andel	Antal	Andel
Blekinge län	5	3	60%	2	40%	0	0%
Dalarnas län	13	4	33%	7	58%	1	8%
Gotlands län	1	1	100%	0	0%	0	0%
Gävleborgs län	10	1	17%	4	67%	1	17%
Hallands län	6	1	20%	4	80%	0	0%
Jämtlands län	7	2	33%	4	67%	0	0%
Jönköpings län	13	4	40%	5	50%	1	10%
Kalmar län	12	2	20%	8	80%	0	0%
Kronobergs län	8	0	0%	7	88%	1	13%
Norrbottnens län	11	1	10%	7	70%	2	20%
Skåne län	32	10	36%	17	61%	1	4%
Stockholms län	26	7	35%	12	60%	1	5%
Södermanlands län	9	4	57%	2	29%	1	14%
Uppsala län	7	1	14%	6	86%	0	0%
Värmlands län	16	2	18%	9	82%	0	0%
Västerbottens län	11	2	22%	7	78%	0	0%
Västernorrlands län	7	1	25%	2	50%	1	25%
Västmanlands län	10	4	57%	3	43%	0	0%
Västra Götalands län	49	15	44%	19	56%	0	0%
Örebro län	12	3	30%	7	70%	0	0%
Östergötlands län	13	3	23%	8	62%	2	15%
Total	278	71	32%	140	63%	12	5%

Observera att vissa kommuner ej besvarat frågan. Andel ej svarande redovisas inte i tabellen.

Länsjämförelser

Driftbidrag föreningsägda anläggningar: Förändringar 2011

Har ni inför detta år (2011) förändrat (ökat/minskat) bidraget till de föreningsdrivna/föreningsägda idrottsanläggningarna?

Län	Antal kommuner	Ökat		Oförändrat		Minskat	
		Antal	Andel	Antal	Andel	Antal	Andel
Blekinge län	5	2	40%	3	60%	0	0%
Dalarnas län	13	2	17%	10	83%	0	0%
Gotlands län	1	0	0%	0	0%	1	100%
Gävleborgs län	10	2	20%	7	70%	1	10%
Hallands län	6	1	20%	4	80%	0	0%
Jämtlands län	7	2	29%	5	71%	0	0%
Jönköpings län	13	5	42%	7	58%	0	0%
Kalmar län	12	2	17%	9	75%	1	8%
Kronobergs län	8	1	13%	7	88%	0	0%
Norrbottnens län	11	0	0%	10	100%	0	0%
Skåne län	32	8	25%	23	72%	1	3%
Stockholms län	26	7	29%	16	67%	1	4%
Södermanlands län	9	3	33%	5	56%	1	11%
Uppsala län	7	1	14%	5	71%	1	14%
Värmlands län	16	2	15%	11	85%	0	0%
Västerbottens län	11	0	0%	9	90%	1	10%
Västernorrlands län	7	1	14%	6	86%	0	0%
Västmanlands län	10	1	11%	8	89%	0	0%
Västra Götalands län	49	8	18%	35	80%	1	2%
Örebro län	12	2	20%	7	70%	1	10%
Östergötlands län	13	2	15%	9	69%	2	15%
Total	278	52	20%	196	75%	12	5%

Observera att vissa kommuner ej besvarat frågan. Andel ej svarande redovisas inte i tabellen.

Länsjämförelser

Driftbidrag föreningsägda anläggningar: Inför 2012

Kommer ni att inför 2012 förändra driftbidragen för föreningsägda anläggningar inom idrottsområdet?

Län	Antal kommuner	Ökar		Oförändrat		Minskar	
		Antal	Andel	Antal	Andel	Antal	Andel
Blekinge län	5	2	40%	3	60%	0	0%
Dalarnas län	13	2	18%	9	82%	0	0%
Gotlands län	1	0	0%	1	100%	0	0%
Gävleborgs län	10	0	0%	8	100%	0	0%
Hallands län	6	1	20%	4	80%	0	0%
Jämtlands län	7	1	17%	5	83%	0	0%
Jönköpings län	13	4	40%	6	60%	0	0%
Kalmar län	12	1	10%	9	90%	0	0%
Kronobergs län	8	1	13%	7	88%	0	0%
Norrbottnens län	11	0	0%	9	90%	1	10%
Skåne län	32	6	23%	20	77%	0	0%
Stockholms län	26	0	0%	16	100%	0	0%
Södermanlands län	9	3	38%	4	50%	1	13%
Uppsala län	7	1	14%	6	86%	0	0%
Värmlands län	16	0	0%	10	100%	0	0%
Västerbottens län	11	1	10%	9	90%	0	0%
Västernorrlands län	7	1	25%	2	50%	1	25%
Västmanlands län	10	0	0%	7	100%	0	0%
Västra Götalands län	49	9	27%	23	70%	1	3%
Örebro län	12	1	11%	8	89%	0	0%
Östergötlands län	13	4	31%	8	62%	1	8%
Total	278	38	18%	174	80%	5	2%

Observera att vissa kommuner ej besvarat frågan. Andel ej svarande redovisas inte i tabellen.

Länsjämförelser

Investeringar kommunala anläggningar: Inför 2012

Kommer ni att inför 2012 förändra den egna investeringsbudgeten för idrottsanläggningar?

Län	Antal kommuner	Ökar		Oförändrat		Minskar	
		Antal	Andel	Antal	Andel	Antal	Andel
Blekinge län	5	2	67%	0	0%	1	33%
Dalarnas län	13	3	27%	6	55%	2	18%
Gotlands län	1	1	100%	0	0%	0	0%
Gävleborgs län	10	1	20%	2	40%	2	40%
Hallands län	6	2	40%	1	20%	2	40%
Jämtlands län	7	2	33%	3	50%	1	17%
Jönköpings län	13	1	13%	7	88%	0	0%
Kalmar län	12	3	33%	5	56%	1	11%
Kronobergs län	8	0	0%	7	88%	1	13%
Norrbottnens län	11	5	50%	3	30%	2	20%
Skåne län	32	12	43%	13	46%	3	11%
Stockholms län	26	8	42%	9	47%	2	11%
Södermanlands län	9	4	57%	1	14%	2	29%
Uppsala län	7	3	43%	4	57%	0	0%
Värmlands län	16	3	25%	8	67%	1	8%
Västerbottens län	11	3	38%	4	50%	1	13%
Västernorrlands län	7	1	33%	2	67%	0	0%
Västmanlands län	10	4	67%	1	17%	1	17%
Västra Götalands län	49	8	25%	19	59%	5	16%
Örebro län	12	3	33%	4	44%	2	22%
Östergötlands län	13	8	67%	3	25%	1	8%
Total	278	77	37%	102	49%	30	14%

Observera att vissa kommuner ej besvarat frågan. Andel ej svarande redovisas inte i tabellen.

Länsjämförelser

Investeringar föreningsägda anläggningar: Inför 2012

Kommer ni att inför 2012 förändra investeringsbidragen för föreningsägda idrottsanläggningar inom idrottsområdet?

Län	Antal kommuner	Ökar		Oförändrat		Minskar	
		Antal	Andel	Antal	Andel	Antal	Andel
Blekinge län	5	0	0%	4	100%	0	0%
Dalarnas län	13	0	0%	9	100%	0	0%
Gotlands län	1	0	0%	1	100%	0	0%
Gävleborgs län	10	0	0%	7	100%	0	0%
Hallands län	6	1	20%	4	80%	0	0%
Jämtlands län	7	2	33%	4	67%	0	0%
Jönköpings län	13	3	33%	6	67%	0	0%
Kalmar län	12	0	0%	10	100%	0	0%
Kronobergs län	8	1	13%	7	88%	0	0%
Norrbottnens län	11	0	0%	9	100%	0	0%
Skåne län	32	5	20%	20	80%	0	0%
Stockholms län	26	1	7%	13	93%	0	0%
Södermanlands län	9	3	50%	2	33%	1	17%
Uppsala län	7	1	14%	6	86%	0	0%
Värmlands län	16	0	0%	9	100%	0	0%
Västerbottens län	11	0	0%	5	100%	0	0%
Västernorrlands län	7	0	0%	2	67%	1	33%
Västmanlands län	10	1	17%	5	83%	0	0%
Västra Götalands län	49	7	23%	22	73%	1	3%
Örebro län	12	0	0%	7	100%	0	0%
Östergötlands län	13	3	27%	7	64%	1	9%
Total	278	28	15%	159	83%	4	2%

Observera att vissa kommuner ej besvarat frågan. Andel ej svarande redovisas inte i tabellen.