



Idrottens föreningar

- En studie om idrottsföreningarnas situation



FoU-rapporter

2003

1. Idrott, kön och genus – en kunskapsöversikt
2. Man vill ju inte att föreningen ska dö – en studie om idrottens föreningsledare våren 2003
(Anders Rönmark)
3. Etnisk mångfald och integration – visar idrotten vägen?
(Jesper Fundberg)
4. Möjligheten till motion och fysisk aktivitet – lika för alla?
5. Kvinnor och män inom idrotten 2003 – statistik från Riksidrottsförbundet

2004

1. Ätstörningar – en kunskapsöversikt
(Christian Carlsson)
2. Kostnader för idrott – en studie om kostnader för barns idrottande 2003
3. Varför lämnar ungdomar idrotten – en undersökning av fotbollstjejer och –killar från 13 till 15 år
(Mats Franzén, Tomas Peterson)
4. IT-användning inom idrotten
(Erik Lundmark, Alf Westelius)
5. Svenskarnas idrottsvanor – en studie av svenska folkets tävlings- och motionsvanor 2003
6. Idrotten i den ideella sektorn – en kunskapsöversikt
(Johan R Norberg)
7. Den goda barnidrotten – föräldrar om barns idrottande
(Staffan Karp)
8. Föräldraengagemang i barns idrottsföreningar
(Göran Patriksson, Stefan Wagnsson)

2005

1. Doping- och antidopingforskning
2. Kvinnor och män inom idrotten 2004 – statistik från Riksidrottsförbundet
3. Idrottens föreningar – en studie om idrottsföreningarnas situation

Rapporterna kan beställas från Riksidrottsförbundets kundtjänst – kundtjanst@rf.se eller tel 08-699 62 03. De kan också hämtas från RF:s hemsida, www.rf.se.

Innehållsförteckning

Förord.....	2
Bakgrund.....	3
Metod.....	3
Allmänt om föreningarna.....	7
Verksamheten	8
Ledarna	11
Ekonomi.....	14
Hinder och möjligheter	20
Blandade frågor.....	22
Bilaga: Resultatredovisning.....	24

Förord

Idrottsrörelsens består av drygt 20 000 föreningar. Det är dessa föreningar som utgör vår rörelses bas, det är där verksamheten bedrivs. När vi talar om idrottens samhällsnytta, dess bidrag till folkhälsan och barns och ungdomars sociala fostran, så handlar det om effekterna av föreningarnas dagliga lokala arbete.

Utan alla dessa föreningar runt om i landet skulle det med andra ord inte finnas någon idrottsrörelse. Därför är det oerhört viktigt att veta hur de ”mår”; vilken typ av verksamhet de bedriver, hur den ekonomiska situationen ser ut, vilken bild de har av framtiden.

1994 gjordes en studie om idrottens föreningsliv. Totalt 530 föreningar fick då svara på frågor om organisation, verksamhet och ekonomi. Sedan dess har mycket hänt, såväl inom idrottsrörelsen som i samhället i stort. Förutsättningarna har alltså förändrats – hur mycket har det påverkat idrottsföreningarna?

För att få svar på den frågan beslutade Riksidrottsförbundet att genomföra en ny föreningsstudie, i hög grad med den 1994 års studie som utgångspunkt. Data samlades in 2003, totalt blev det 521 föreningar som bildar underlag den här gången.

Sammantaget ger de en bra bild av svenskt idrottsföreningsliv idag. Inte minst tar resultatet död på en hel del myter om hur det ser ut. Det är viktigt, oavsett om verkligheten visar sig vara bättre eller sämre än myten. Debatten om idrottens situation och utveckling måste grundas på fakta, vare sig det handlar om våra interna utvecklingsdiskussioner eller vår argumentation gentemot politiker och andra beslutsfattare.

Förhoppningsvis kan denna studie bidra till ökad kunskap och därmed till klokare beslut.

Stefan Bergh
Idrottspolitisk chef

Idrottens föreningar

en studie om idrottsföreningarnas situation

Bakgrund

De drygt 20 000 idrottsföreningarna över hela landet utgör den svenska idrottsrörelsens bas. Det är där verksamheten bedrivs, det är där barn, ungdomar och vuxna träffas kring ett gemensamt intresse, inlemmas i en social gemenskap och lär av varandra.

Idrottsföreningar ser dock väldigt olika ut: Det är inte särskilt mycket, förutom idrotten, som förenar den stora elitserieklubbens professionella verksamhet med det lilla kamratgängets idrottande på skoj. Det finns föreningar helt inriktade på bred motionsidrott likaväl som det finns föreningar helt inriktade på elitverksamhet. Storstadsföreningens villkor skiljer sig markant från landsbygdsföreningens. Därför är det väldigt svårt att uttala sig generellt om hur situationen är för svenska idrottsföreningar.

Ändå är det viktigt att försöka få en bild av situationen bland landets idrottsföreningar. 1994 genomförde Sten Eriksson, docent vid pedagogiska institutionen, Göteborgs universitet, på initiativ av Riksidrottsförbundet en studie, om idrottens föreningsliv. Totalt 530 föreningar svarade på frågor om organisation, verksamhet och ekonomi. Resultaten publicerades i rapporten "Föreningsstudie 1994".

Sedan 1994 har dock mycket hänt. BingoLotto har påverkat många föreningars ekonomi, liksom de senaste årens markanta ökning av det statliga lokala aktivitetsstödet. Kommunerna har fortsatt skära ner på sitt föreningsstöd. I den allmänna debatten talas det ofta om en tilltagande professionalisering parallellt med ökande svårigheter att rekrytera ideella ledare. Klyftan mellan elitidrottens professionella föreningar och den breda folkrörelseidrotten ökar, markerad av den under 90-talet tillkomna möjligheten att bilda idrottsaktiebolag. Därför beslutade RF att genomföra en ny föreningsstudie 2003, konstruerad så att det skulle vara möjligt att göra direkta jämförelser med 1994 års resultat.

Metod

Undersökningen genomfördes som en enkätstudie. Utgångspunkten var, som nämnts, de frågor som ställdes i föreningsstudien 1994, och många frågor var helt identiska. Frågeställningarna byggdes upp kring ett antal huvudrubriker:

- Allmän föreningsinformation
- Ideella ledare och anställda
- Ekonomi
- Övrigt

Studien begränsades till föreningar inom RF-anslutna idrotter, vilka finns registrerade i RF:s föreningsregister. Med utgångspunkt från en framlottad siffra valdes var tjugonde av landets dryga 20 000 idrottsföreningar slumpmässigt ut.

En kontroll gjordes så att urvalet överensstämde med den totala fördelningen på special- respektive distriktsförbund. Urvalet uppgick till slut till 1 196 föreningar.

Dessa föreningar fick en enkät bestående av ett trettiotal frågor. I 261 fall kom brevet tillbaka pga felaktig adress. Av de 935 föreningar som slutligen fick enkäten skickade 521 tillbaka den besvarad, vilket innebär en svarsfrekvens på 56 procent – ungefär densamma som 1994.

I studien 1994 kompletterades de slumpvis utvalda föreningarna med ett antal s k ”bra idrottsföreningar”, utvalda av SF och DF. De slumpmässigt utvalda föreningarna kallades i rapporten för ”IF Svensson” medan de av SF och DF utvalda föreningarna kallades ”Bra IF”. Vid jämförelser mellan 2004 och 1994 års resultat kommer uteslutande resultaten från ”IF Svensson” att användas.

Någon uppdelning liknande den 1994 gjordes inte den här gången. För att kunna få ut maximal av studien och förfinas analysen gjordes emellertid ett antal andra grupperingar av de föreningar av svarade på enkäten:

- Lagidrotter respektive individuella idrotter
- Små, medelstora respektive stora föreningar
- Unga föreningar
- Herrföreningar respektive damföreningar
- Breddföreningar respektive tävlingsföreningar
- Föreningar i stora kommuner
- Fotbollsföreningar

Lagidrotter respektive individuella idrotter

14 av de 67 SF-idrotterna har kodats som lagidrotter, nämligen

- Amerikansk fotboll
- Bandy
- Baseboll och soffboll
- Basket
- Boule
- Curling
- Danssport
- Fotboll
- Frisbee
- Handboll
- Innebandy
- Ishockey
- Rugby
- Volleyboll

Totalt ingår 178 av studiens 521 föreningar i denna grupp. Nästan hälften av dessa (81 föreningar) sysslar med fotboll medan 41 ägnar sig åt innebandy.

312 föreningar går att hänföra till kategorin individuella idrotter. De största grupperna här var skid- respektive gymnastikföreningar.

35 föreningar tillhör s k kategoriförbund, vilket betyder att föreningarna inte bedriver någon specifik idrott utan snarare riktar sig till en speciell kategori människor. Som kategoriförbund räknas Skolidrottsförbundet, Dövas Idrottsförbund, Handikappidrottsförbundet, Akademiska idrottsförbundet och Korpen. (Det senare igår dock inte i studien eftersom Korpens föreningar inte finns med i RF:s föreningsregister.) På grund av det begränsade antalet föreningar görs inga särskilda resultatredovisningar för kategoriföreningarna. De ingår dock i totalredovisningen samt, när det är tillämpligt, i övriga grupperingar.

Den uppmärksamme läsaren har konstaterat att summan av antalet föreningar i de olika grupperna överstiger studiens totala antal, 521. Skälet är att vissa föreningar, genom olika sektioner, kan tillhöra båda grupperna. Det finns dessutom 35 föreningar som inte angivit vilken idrott de ägnar sig åt och alltså inte kunnat hänföras till någon grupp.

Små, medelstora respektive stora föreningar

Indelningen har här gjorts på följande sätt:

- Små föreningar är föreningar med färre än 50 medlemmar. 198 föreningar eller 38 procent tillhörde denna grupp
- Medelstora föreningar är föreningar med mellan 50 och 199 medlemmar. Hit hörde 189 föreningar eller 36 procent.
- Stora föreningar är följaktligen de föreningar som har mer än 200 medlemmar. Det rörde sig om 134 stycken eller 26 procent.

Unga föreningar

Föreningar som bildats 1993 eller senare, dvs de som bara hade existerat tio år eller mindre, kategoriserades som unga föreningar. Det handlade totalt om 90 stycken (21 procent), varav bl a 12 skolidrotts-, 10 fotbolls- och 10 innebandyföreningar.

Herr- respektive damföreningar

För att få ett genusperspektiv på studien delades föreningarna upp i sådana vars medlemmar till minst 70 procent bestod av män ("herrföreningar") och sådana som till minst samma andel bestod av kvinnor ("damföreningar"). 216 föreningar (41 procent), varav bl a 40 fotbollsföreningar och 23 innebandyföreningar tillhörde herrkategorin. Motsvarande siffra för damerna var 62 föreningar (12 procent). Av dessa var 20 gymnastikföreningar och lika många ridklubbar.

Bredd- respektive tävlingsföreningar

Föreningarna ombads i enkäten ange hur stor del av deras verksamhet som bestod av "barnidrott", "breddidrott för ungdom", "breddidrott för vuxna", "tävlings-

idrott för ungdom” respektive ”tävlingssidrott för vuxna”. Det var med andra ord föreningarna själv som definierade sin egen verksamhet.

De föreningar som sade sig enbart bedriva tävlingssidrott för ungdom och/eller vuxna kategoriserades som ”tävlingföreningar”. 78 föreningar hamnade i denna grupp. Det visade generellt sett inte i första hand rör sig om ”elitföreningar” utan oftare små föreningar från idrotter som bowling, bilsport och sportskytte.

125 föreningar svarade att de uteslutande bedrev barnidrott och/eller breddidrott för ungdom/vuxna. De hänfördes till kategorin ”breddföreningar”. 20 av dessa var skolidrottsföreningar, 16 gymnastikföreningar och 13 fotbollsföreningar.

De idrottsligt mest framgångsrika föreningarna i studien, ”elitföreningarna”, hamnade inte i någon av dessa kategorier utan uppgav att man bedrev såväl tävlings- som breddverksamhet.

Föreningar i stora kommuner

I gruppen ”stora kommuner” ingick föreningar tillhörande de till invånarantalet 20 största kommunerna i Sverige plus samtliga kommuner i Stockholm län. 130 av studiens föreningar räknades enligt dessa kriterier som tillhörande stora kommuner. 19 fotbollsföreningar och 14 innebandyföreningar ingick i denna grupp.

Fotbollsföreningar

Med sina ca 3 300 föreningar är fotbollen den i särklass största idrotten i Sverige, vilken gör den möjlig att studera speciellt. Därför samlades alla de 81 fotbollsföreningarna i studien samman i en egen grupp.

Sammanfattningsvis

innebär detta att vi i studien, förutom totalgruppen och jämförelsen med 1994 års ”IF Svensson” har följande tolv grupper att jämföra resultat mellan:

- Individuella idrotter
- Lagidrotter
- Små föreningar
- Mellanstora föreningar
- Stora föreningar
- Herrföreningar
- Damföreningar
- Unga föreningar
- Breddföreningar
- Tävlingsföreningar
- Föreningar i stora kommuner
- Fotbollsföreningar

Kvalitativ studie

Som ett komplement gjordes också en kvalitativ studie där ledare (ordförande/kassörer som också fungerade som aktivitetsledare) i tio föreningar intervjuades. Föreningarna valdes så att de tillsammans täckte olika delar av landet, olika ortstorlekar, olika idrotter etc. Intervjuerna var "halvstrukturerade" och riktades in på att belysa föreningarnas utvecklingsstrategier samt vilka faktorer som påverkar verksamheten.

Resultat och uttalanden från den kvalitativa studien har i redovisningen vävts in i texten.

Allmänt om föreningarna

Den svenska idrottsrörelsen är, i organiserad form, drygt 100 år gammal. Under hela denna tid har idrottsföreningarna varit den självklara grundpelaren. Idrottsföreningarna präglas också, totalt sett, av stabilitet. Den genomsnittliga åldern för studiens föreningar är nästan 40 år och en dryg tredjedel (36 %) bildades på 50-talet tidigare. Omvänt var 17 % av föreningarna tio år eller yngre när studien genomfördes.

Det senare är en markant förändring jämfört med 1994 års resultat, då var tredje förening var tio år eller yngre. Den logiska slutsatsen är att det bildas färre nya föreningar idag, vilket i sig kan vara en illavarslande tendens. Inte bara för att vi får färre idrottsföreningar utan kanske framför allt för att detta att bilda och bygga upp en ny förening från grunden är en ovärderlig praktisk utbildning i flera av demokratins grundregler.

Små föreningar är genomsnittligt tio år yngre än de stora föreningarna (bildade 1975 jämfört med 1965), vilket kanske inte är så märkligt. Det tar ett tag att växa sig stor och stabiliteten ökar också allmänt sett med storleken. Föreningar i stora kommuner är också yngre (i genomsnitt bildade 1972) än andra föreningar. Dessa båda fenomen hänger antagligen samman – förmodligen är det vanligare i större städer att bilda små föreningar kring kompislag i t ex fotboll eller innebandy.

Föreningarna har också blivit större – och aktivare – jämfört med för tio år sedan. Nu har en förening i genomsnitt 271 medlemmar, varav 186 (69 %) är aktiva och 85 (31 %) är passiva eller stödjande. Det är en fördelning som stämmer väl överens med andra studier om idrottsföreningarnas medlemmar. 1994 hade genomsnittsföreningen 222 medlemmar. 110 var aktiva och 112 passiva.

Av de genomsnittligt 186 aktiva medlemmarna är 52 (28 %) barn, dvs under 12 år, 49 (26 %) ungdomar, dvs 12-20 år, och 85 (46 %) vuxna. 111 (60 %) är män och 75 (40 %) kvinnor. Könsfördelningen är ungefär densamma i samtliga åldersgrupper. Även dessa siffror bekräftar tidigare undersökningar, men varierar naturligtvis kraftigt mellan olika idrotter och olika föreningar.

De flesta föreningar startar sin barnverksamhet vid sju års ålder. Stora föreningar och föreningar i individuella idrotter sätter dock generellt igång lite tidigare än

andra. 146 föreningar (28 %) uppger att de rekryterar barn yngre än sex år. Framför allt gäller det gymnastik- och simföreningar.

Det stora tappet av medlemmar finns i de flesta föreningar i åldern 15-16 år respektive bland dem som är över 19 år, dvs då man i de flesta fall lämnar ungdomsidrotten och kanske dessutom flyttar till en annan ort för att studera. Mönstret är ungefär detsamma för både tjejer och killar, dock med den skillnaden att tjejer tenderar att sluta tidigare, i åldern 13-14 år, medan fler killar slutar efter 17 års ålder. Detta stämmer överens med den årliga undersökningen av svenska folkets motionsvanor, där skillnaden i antalet aktiva mellan könen jämnas ut mellan 15-19 års ålder.

Vår förening "tappar" flest medlemmar i följande ålderskategori?

Markera med ett eller flera kryss för killar respektive tjejer

	Killar		Tjejer	
	Föreningar	Procent	Föreningar	Procent
Upp till 10 år	26	6%	27	6%
11-12 år	31	7%	30	7%
13-14 år	68	15%	92	21%
15-16 år	148	33%	158	35%
17-18 år	117	26%	102	23%
19 år eller äldre	166	32%	126	28%

Tappet av medlemmar ligger också något tidigare i individuella idrotter jämfört med lagidrotter. Möjligen har detta ett samband med att man, som nämnts, börjar tidigare i de individuella idrotterna.

Få föreningar (57 stycken eller 13 %) säger att de tappar flest medlemmar före 13 års ålder och, liksom för tio år sedan, är det generellt sett inte särskilt många som slutar innan de hunnit bli tio.

Verksamheten

De allra flesta (85 %) idrottsföreningar i Sverige sysslar bara med en idrott, dvs är s k ensektionsföreningar. Allra mest markant är det bland damföreningar och unga föreningar. Endast tre procent av föreningar har mer än tre idrotter på programmet. Det är en klar minskning jämfört med 1994 då motsvarande siffra var tio procent. Ett skäl till denna minskning kan vara 90-talets trend att bryta upp stora flersektionsföreningar i ett antal ensektionsföreningar under en alliansförening som sammanbindande länk.

I studien fick föreningarna ange hur stor del av verksamheten som bestod av

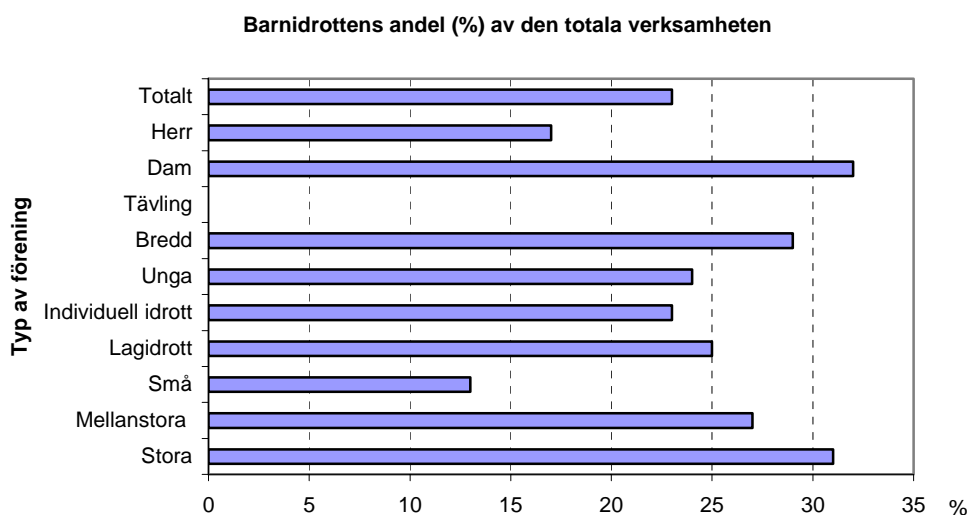
- Barnidrott (yngre än 12 år)
- Breddidrott för ungdom (12-20 år)
- Breddidrott för vuxna (21 år eller äldre)

- Tävlingsidrott för ungdom
- Tävlingsidrott för vuxna

Resultaten visar att 62 procent av verksamheten består av barn- och breddidrott medan 38 procent är tävlingsidrott. Uppdelat på ett annat sätt är 56 procent barn- och ungdomsidrott och 44 procent vuxenidrott.

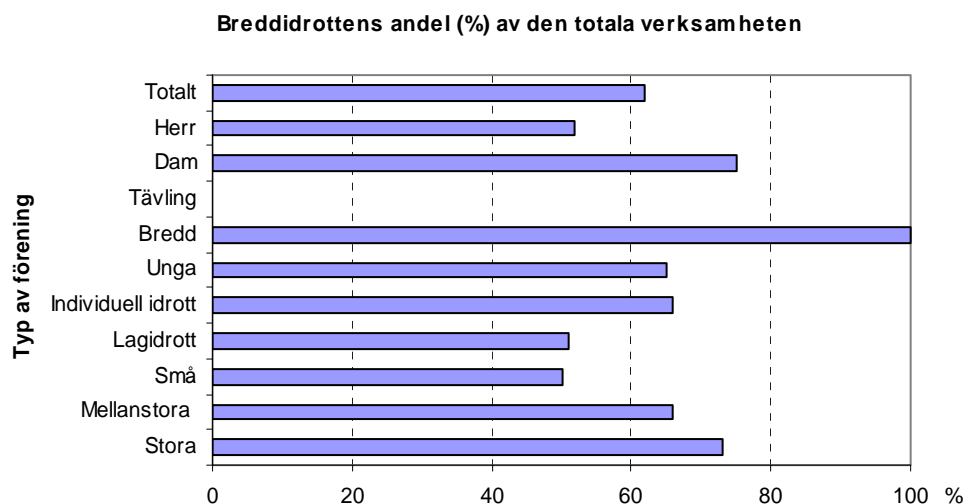
Det ska betonas att föreningarna själva fick avgöra vad de betraktade som bredd- respektive tävlingsidrott. Här kan det naturligtvis finnas skillnader på vilken etikett olika föreningar sätter på exempelvis seriespel i lägre divisioner. Å andra sidan kan den subjektiva uppfattningen om vilken sorts verksamhet man bedriver också avsätta spår hur den bedrivs, och är därför ändå intressant.

Barnidrott utgör 23 procent av föreningarnas verksamhet. Störst är andelen (drygt 30 %) i stora föreningar och damföreningar. De senares siffra dras förmodligen upp av det förhållandevis stora antalet gymnastik- och simföreningar, som ofta bedriver en omfattande barnverksamhet.



Breddidrotten svarar för 39 procent av verksamheten (varav 19 procent är för ungdom och 20 procent är för vuxna) medan tävlingsidrotten omfattar 38 procent. Förutom, av naturliga skäl, breddidrottsföreningar är det framför allt stora föreningar som bedriver breddidrott för ungdom (25 procent av dessas verksamhet). Breddidrotten för vuxna finns i störst omfattning i små föreningar, individuella idrotter och damföreningar.

Slående är att breddidrott, inklusive barnidrott, generellt sett har svarat för en betydligt större del av verksamheten i individuella idrotter än i lagidrotter (66 jämfört med 51 %). Omvänt är herr- och lagidrottsföreningarna (vilka dessutom ofta sammanfaller) betydligt mer tävlingsinriktade – i dem utgör tävlingsverksamheten genomsnittligt ca 50 procent. Här är definitionsfrågan återigen viktig att ha i åtanke. De flesta lagidrottsföreningar ägnar sig ju åt seriespel, vilket i strikt mening är tävlingsidrott, oavsett på vilken nivå den bedrivs, medan många aktiva i exempelvis friidrott och ridsport sällan eller aldrig tävlar.



Frågan är om verksamheten i föreningarna spontant blivit vad den blivit eller om det finns en genomtänkt idé bakom. Det visar sig att förhållandevis många, av naturliga skäl framför allt stora, föreningar har en formulerad policy eller verksamhetsidé. När det gäller barnidrotten har 50 procent en policy för denna (79 procent av de stora föreningarna). 61 procent har en policy för ungdomsidrotten (84 procent av de stora föreningarna) och 57 procent har formulerat sig kring sin vuxenverksamhet (74 procent av de stora föreningarna).

Man ska dock komma ihåg att en skriven policy inte nödvändigtvis följs av alla i föreningen. Och omvänt kan det i många fall finnas en oskriven policy. I intervjustudien framförde flera att det till stor del är traditionen som styr vilken inriktning föreningen ska följa.

Lagidrottsföreningarna har i betydligt högre utsträckning skrivit ner en policy än föreningarna i de individuella idrotterna, kanske beroende på att debatten kring ”toppning” etc varit mer intensiv i dessa idrotter. Det är också framför allt inom barnverksamheten lagidrottsföreningarna känt ett större behov av att formulera sin inriktning – 61 procent av dem har en nerskriven policy för denna jämfört med 46 procent av föreningarna i individuella idrotter.

Föreningarna fick också svara på frågan om de gör något speciellt för att stödja de aktiva, ungdomar respektive vuxna, som vill elitsatsa. Påfallande många (31 procent när det gäller ungdomar och 36 procent när det gäller vuxna) som angav att de inte gjorde det. Helt logiskt är detta speciellt markant när det gäller breddföreningarna.

Det vanligaste stödet är kompetensutveckling för tränarna, vilket ungefär en tredjedel av föreningarna, framför allt lagidrottsföreningar, säger sig erbjuda. En hel del föreningar (27 %) ger också elitsatsande ungdomar ekonomiskt stöd. Något färre (21 %) ger sådant stöd till sina vuxna aktiva. Det ekonomiska stödet är vanligare inom de individuella idrotterna än inom lagidrotterna.

I enkäten fanns också en fråga om huruvida föreningen bedriver någon annan verksamhet utanför den rent idrottsliga (exempelvis fritidsgård eller liknande). 16 procent svarade att de gör det, ofta handlar det om just fritidsgårdar eller trivsel-

träffar. Inte helt oväntat är det vanligare med kringverksamhet i stora föreningar än i små och medelstora.

Ledarna

Idrottsföreningarna har under alla år byggt sin verksamhet på de ideella ledarnas frivilliga och obetalda insatser. Under senare år har dock många hävdat att det blir allt svårare att rekrytera ledare och att vi i stället ser en ökande professionalisering. Det är dock inte den bild man får av föreningarnas svar i denna studie.

Anställda

27 procent av föreningarna har anställd personal i föreningen. Helt naturligt är det vanligare, framför allt med heltidsanställd personal, i stora föreningar än i små och medelstora.

Att vara anställd, framför allt heltidsanställd, i en idrottsförening är – fortfarande – en ganska manlig sysselsättning. Sju procent av föreningarna har en eller flera heltidsanställda kvinnor jämfört med 15 procent som har en eller flera heltidsanställda män. När det gäller deltidsanställda är könsfördelningen däremot jämn.

De lönebidragsanställda spelar en viktig roll i Idrotts-Sverige. En stor andel (42 %) av de anställda har lönebidrag.

Ideella ledare

Enligt studien har en genomsnittsförening idag 17 ideella ledare, varav tolv är män och fem kvinnor. Detta är en viss minskning jämfört med 1994 års studie, då motsvarande siffra var 19 ledare per förening. Stora föreningar har naturligtvis fler ledare, totalt 39 fördelat på 27 män och 12 kvinnor. Lagidrottsföreningarna har också fler ledare än föreningarna i individuella idrotter – 29 respektive 15. Men så har lagidrotterna också genomsnittligt betydligt fler aktiva medlemmar.

Könsfördelningen bland ledarna är alltså ungefär 70 procent män och 30 procent kvinnor, vilket stämmer ganska bra överens med tidigare studier. Det stämmer, tyvärr, också med fördelningen 1994, dvs inte mycket har hänt under de gångna tio åren – andelen ledare motsvarar fortfarande inte andelen aktiva, och framför allt inte könsfördelningen i befolkningen som helhet. Ett framsteg kan vi dock konstatera: 1994 svarade hela 31 procent av föreningarna att de helt saknade kvinnliga ledare. I 2003 års studie har den siffran sjunkit till 26 procent.

Om siffrorna när det gäller könsfördelningen stämmer överens med andra undersökningar så gäller det inte det totala antalet ledare. Om man multiplicerar det genomsnittliga antalet ledare med antalet idrottsföreningar i landet blir slutsumman knappt 400 000, vilket ska jämföras med exempelvis siffran från SCB:s undersökning om svenska folkets idrotts- och motionsvanor där drygt 600 000 säger sig vara idrottsledare.

En tänkbar förklaring till denna skillnad är definitionen av begreppet ”idrottsledare”. I enkäten till föreningarna fick dessa själva avgöra vilka de betraktade som sådana. I SCB:s studie var det däremot individernas egen uppfattning som avgjorde. Den vägledning som gavs i formuläret var också förhållandevis vid. Man kan tänka sig att föreningarna kopplar begreppet idrottsledare till tränare och liknande, dvs aktivitetsledare, medan de enskilda individerna har en betydligt ”generösare” definition. I praktiken är ju också alla de som på ett eller annat gör idrottsutövandet möjligt någon form av ledare.

Ett uttalande från en manlig ledare i intervjuundersökningen visar på definitionsproblemet:

Jag skulle inte kunna ha det här ideella engagemanget om jag inte hade en hustru som backade upp hemma i stället. Så bakom varje ideellt arbetande man finns en ideellt arbetande kvinna som är hemma med den resterande delen av familjen.

Idrottsledarna lägger ner mycket tid på sitt arbete, i genomsnitt 180 timmar per år. Fördelat på 42 aktiva veckor under ett år blir det 4,3 timmar i veckan, en viss ökning jämfört med 1994 då motsvarande siffra var 4,0 timmar/vecka. I en genomsnittlig förening handlar det om totalt 3 068 ideella arbetstimmar per år, dvs drygt en och en halv heltidstjänst.

Och det handlar verkligen om ideellt arbete. Om ledarna överhuvud taget får någon ersättning sker detta i 89 procent av föreningarna i form av kläder/utrustning eller utbildning (om nu det senare kan kallas ersättning). Den kategori som i störst utsträckning (31 procent) arvoderar sina ledare är damidrottsföreningarna. En trolig förklaring till detta fenomen är att det här finns en del idrotter (t ex ridsport) som har en tradition av anställda/arvoderade ledare, delvis beroende på att det krävs en kompetens man måste betala för.

Varför slutar då ledarna? Här fick föreningarna välja mellan ett antal olika alternativ, där högst tre av dem fick markeras. Tidsbrist är, inte oväntat, det vanligaste skälet, 70 procent av föreningarna markerade detta. Det är en klar ökning jämfört med 1994, då tidsbrist angavs som huvudskäl av 56 procent av föreningarna.

Nu är ju tid en fråga om prioriteringar, varför detta skäl under sig kan dölja andra. Därför är de nästföljande skälen väl så intressanta: Barnen slutade i föreningen (44 %), bristande motivation/andra intressen (43 %) och tvingas sluta pga flytt eller familjeskäl (28 %). Tidsbrist och att de egna barnen slutat är vanligare i lagidrotter än i individuella idrotter, det senare kan tyda på att föräldratränare är vanligare i lagidrotterna. Omvänt är flyttning och familjeskäl vanligare i individuella idrotter, vilket möjligen kan ha på samma orsak.

Ett intressant faktum är att få föreningar anger ”ekonomiska skäl/för dålig ersättning” som skäl till att ledare slutar – endast sex procent. Det är dock vanligare i damidrottsföreningar (13 %), vilket kan antas hänga samman med att dessa i större utsträckning har arvoderade ledare.

Viktigaste orsaker till varför ledare i vår förening slutar

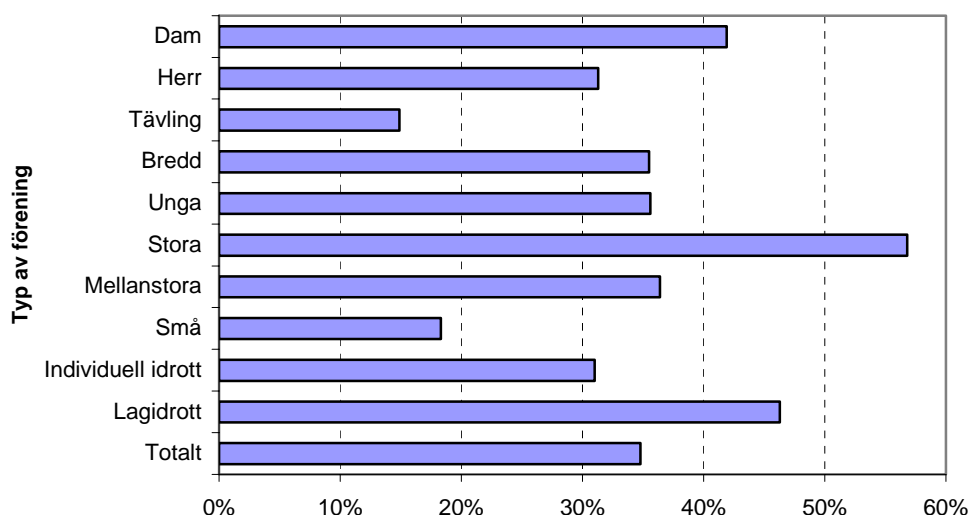
	Föreningar	Procent
Inte motiverad längre/andra intressen	207	43%
Tar för mycket tid/hinner inte	335	70%
Klarar inte uppgiften/ej tillräckligt utbildad	16	3%
Tvingas sluta (t ex flyttar till annan ort, familjeskäl)	132	28%
Åldersskäl/sjukdomar	63	13%
Ekonomiska skäl/för dålig ersättning	27	6%
För låg status	11	2%
Medvetet tillbakadragande (Nya krafter in!)	81	17%
Deras barn slutade i föreningen	210	44%
Vet ej	37	8%

* Tre alternativ fick anges. Summan av procentsatserna blir därför högre än 100 procent.

Ledarutbildning

Många föreningar uppger att utbildning är en av de viktigaste morötterna att ge sina ledare, förutom att den naturligtvis är en förutsättning för att bibehålla, eller ännu hellre höja, kvaliteten på verksamheten. I intervjuundersökningen framhölls också utbildningens betydelse för verksamhetens kvalitet. Trots det är det bara 35 procent av föreningarna som har en fastställd utbildningsplan för ledarna, vilket är precis samma siffra som för tio år sedan. Inte oväntat är det vanligare med en sådan plan i stora föreningar jämfört med mindre. Det är också vanligare i lagidrotter än i individuella idrotter (46 % respektive 31 %).

Andelen föreningar som har utbildningsplan för ledare

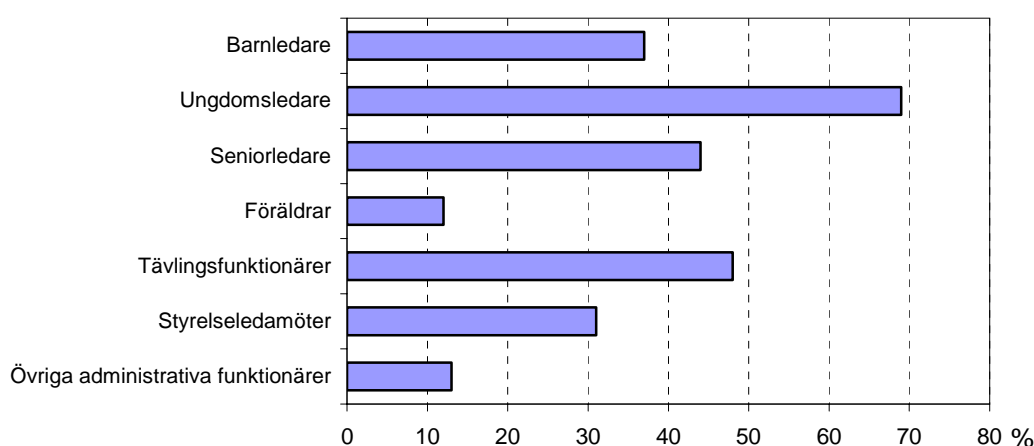


Men att föreningarna inte har någon utbildningsplan innebär inte att det inte bedrivs någon utbildning. I genomsnitt genomför föreningarna 24 utbildningsdagar

per år, vilket blir 1,4 dagar per ledare. Detta är, till skillnad från förekomsten av planer, en markant ökning jämfört med 1994 då siffran var 0,82 dagar per ledare.

Drygt hälften (58 %) av ledarna har genomgått någon form av utbildning. Framför allt gäller det ungdomsledare (69 %) följt av tävlingsfunktionärer (48 %). Lagidrottsföreningar utbildar sina ledare i större utsträckning än föreningar i individuella idrotter. Speciellt gäller det ledare för vuxna – i lagidrotterna är 62 procent av dessa utbildade jämfört med 39 procent i de individuella idrotterna.

Vilken/vilka av följande målgrupper genomgår utbildning för sin uppgift i föreningen?



Ekonomi

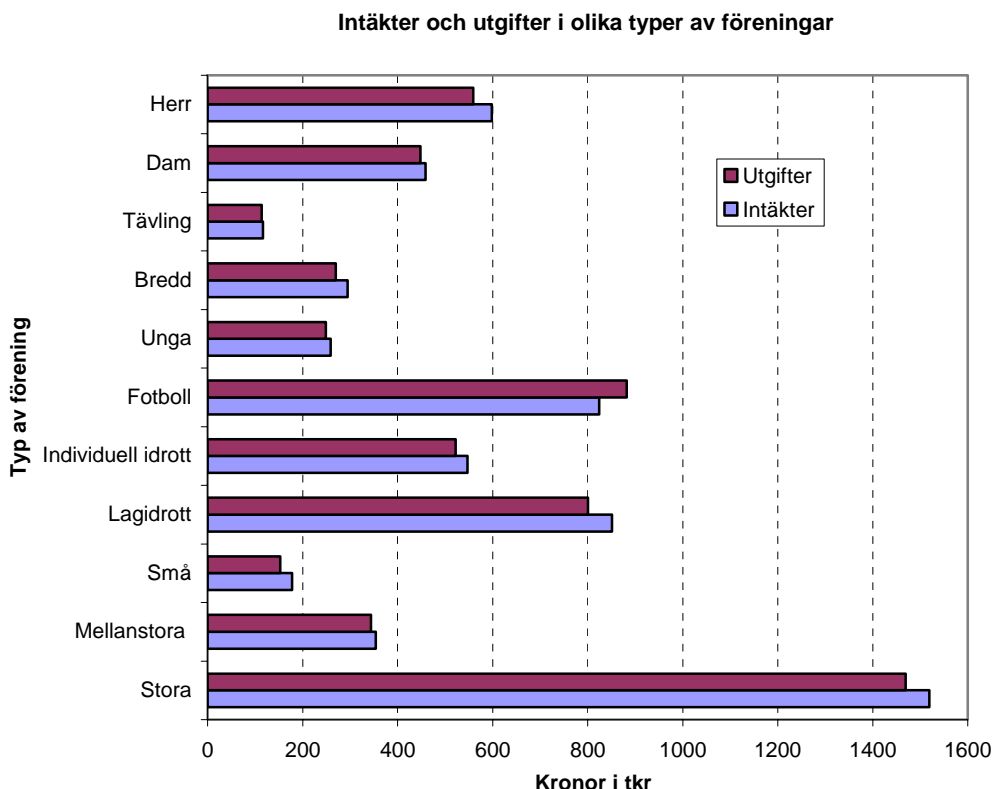
Trots alla uppgifter på senare år om idrottsföreningarnas försämrade ekonomi verkar de överlag må ekonomiskt förhållandevis bra. Den genomsnittliga föreningen uppvisar ett plusresultat, dvs intäkterna är större än utgifterna. Men det gäller inte alla föreningar.

Eftersom ett antal riktigt stora föreningar drar upp medelvärdena väsentligt är det i det här fallet mera rättvisande att använda medianvärden, dvs det mellersta värdet om föreningarna ordnas efter värdets storlek. Medianvärdet för föreningarnas intäkter är 160 000 kr medan utgifterna stannar på 140 000, dvs ett överskott på 20 000 kr. Lagidrottsföreningarna omsätter betydligt mer (352 000 kr) jämfört med föreningarna i individuella idrotter (139 000 kr). Mest omsätter fotbollsföreningarna (575 000 kr), vilket kan bero på att det ofta också är stora, och minst unga föreningar (41 000 kr), som ju ofta är små.

Jämfört med situationen för tio år sedan har föreningarnas omsättning ökat med 33 procent, eller 40 000 kr, vilket är betydligt mer än konsumentprisindex för samma period (12 %). Detta är medianvärden; tittar vi i stället på medelvärden så är ökningen 40 procent, vilket möjligen kan tolkas så att de stora föreningarna procentuellt har ökat sin omsättning mest.

Svårast att få ekonomin att gå ihop har de renodlade bredd- respektive tävlingsföreningarna, men också unga föreningar, små föreningar och damföreningar. I många fall sammanfaller också flera av dessa faktorer. Ju större en förening är

desto bättre ekonomi verkar den ha. Det årliga resultatet för små föreningar är -1 000 kr, för mellanstora föreningar +14 500 kr och för stora föreningar +127 000 kr. En bred verksamhet med många medlemmar ger såväl ett omfattande samhällsstöd som stora medlemsintäkter.



Utgifter

Träning och tävling är den största utgiftsposten totalt sett (27 %), vilket är ganska naturligt eftersom det är detta som är själva verksamheten. Andelen har ökat något jämfört med 1994, då den var 25 procent. Ju mindre föreningen är desto större andel av kostnaderna går till träning och tävling. Också detta är logiskt, då mindre föreningar rimligen också har en mindre administration och litar mer till ideellt arbete. Att tävlingsföreningar lägger allra mest (42 %) på träning och tävling är inte heller särskilt överraskande.

Lönekostnadernas andel av idrottsföreningarnas utgifter har minskat från 11 procent 1994 till 7 procent 2003, något som klart motsäger resonemanget om en tilltagande professionalisering. Unga föreningar lägger allra minst på löner (3 %) rimligen eftersom det ofta handlar om små kamratföreningar. Fotbolls- och damföreningar har å andra sidan överlag högre lönekostnader (13 %) än andra, liksom föreningar som vi ju tidigare konstaterat i större utsträckning har anställd personal.

Hyror för träningslokaler och anläggningar är en annan stor utgift för föreningarna (16 %). Ett intressant faktum här är att föreningarna i stora kommuner lägger

ner en betydligt större del av sina pengar på detta än ute i landet. Den naturliga förklaringen är att de stora kommunerna tar ut betydligt högre hyror.

Uppskattning av det senaste verksamhetsårets utgifter.

Fördelning i procent

	1994	2003
Lönekostnader (anställda)	10,9%	7,1 %
Ersättning aktiva, funktionärer och övriga ledare	8,0%	5,0 %
Anläggningskostnader (drift, räntekostnader och avskrivning för idrottsanläggningar, klubbstuga som ägs av föreningen etc.)	16,8%	12,1 %
Tävling och träning (resor, logi, startavgifter etc.)	24,8%	26,5 %
Hyror (träningsslokaler/anläggningar)	13,9%	15,8 %
Materiel/Idrottsutrustning		14,4 %
Kansli/administration (porto, telefon etc.)	6,6%	5,8 %
Övrigt	19,0%	13,2 %
Totalt	100%	100 %

Intäkter

Medlems- och träningsavgifter är den klart viktigaste intäktskällan för idrottsföreningar, de motsvarar nästan 30 procent av de totala intäkterna. Medlemmar har dessutom fått stå för en allt större del av föreningens ekonomi – sedan 1994 har avgifternas andel nästan fördubblats, från 16 till 29 procent. Allra viktigast är medlemmarnas insats i små föreningar. Föreningar i individuella idrotter är också mer beroende av medlemsavgifter (32 %) än lagidrottsföreningar (21 %).

I fotbollsföreningarna utgör medlems- och träningsavgifter bara 14 procent av de totala intäkterna. I stället är de bättre än övriga föreningar på att dra in pengar på BingoLotto samt andra typer av bingo och lotterier. Dessa utgör 24 % av intäkterna jämfört med 18 % för en genomsnittlig idrottsförening. Även små föreningar är mer beroende av BingoLottointäkter än stora föreningar (18 % jämfört med 9 %). Herrföreningar säljer mer Bingolotter än damföreningar (15 % jämfört med 8 %) medan man i stora kommuner säljer betydligt mindre än i landet i övrigt (7 % jämfört med 13 %). Allra mest säljer tävlingsföreningarna (25 % av den totala intäkten).

Det är intressant att notera att lotteriernas andel av föreningarnas totala intäkter i stort sett är oförändrad sedan 1994, trots BingoLottos stora frammarsch under 90-talet. Detta beror med största säkerhet på att föreningarna innan dess drev andra

typer av lotterier som i stor utsträckning konkurrerades ut av det nya populära lotteriet.

I början av 90-talet såg många föreningar reklam och sponsring som en viktig framtida intäktskälla. Dessa förhoppningar har knappast infriats. I stället har intäkterna från dessa källor minskat andelsmässigt från 8 till 7 procent. De som ändå får in pengar på det viset är i första hand lagidrottsföreningar (11 %) medan föreningar i individuella idrotter har det betydligt svårare (6 %).

Även de kommunala bidragens andel av föreningarnas intäkter har minskat under den senaste tioårsperioden, från 17 till 13 procent. Särskilt låg är den för föreningarna i stora kommuner, bara 10 procent. Detta stämmer väl överens med den allmänna bilden av kommunernas försämrade ekonomi och tendens att skära ner på sitt föreningsstöd.

Det kommunala stödet är viktigare för breddföreningar än för tävlingsföreningar (19 % av intäkterna jämfört med 5 %). En förklaring kan vara att tävlingsföreningarna i stor utsträckning saknar barn- och ungdomsverksamhet, vilket ju är det kommunerna i första hand stödjer.

Det lokala aktivitetsstödet (LOK-stödet) är den viktigaste formen av kommunalt stöd. 68 procent av föreningarna får sådant, ungefär samma andel som gäller för det statliga aktivitetsstödet. Andelen LOK-stödmottagare är betydligt högre bland stora föreningar (88 %) än små (43 %), vilket naturligtvis beror på att de stora föreningarna i större utsträckning bedriver en omfattande barn- och ungdomsverksamhet och dessutom kanske större vana och kunskap att sköta ansökningarna. Damföreningar får LOK-stöd i större utsträckning än herrföreningar och lagidrotter i större utsträckning än individuella idrotter. Intressant att notera är också att i stora kommuner är det bara drygt hälften av föreningarna (54 %) som får kommunalt lokalt aktivitetsstöd. Orsaken kan säkert delvis sökas i det faktum att det finns fler små renodlade tävlings- och vuxenföreningar i större städer.

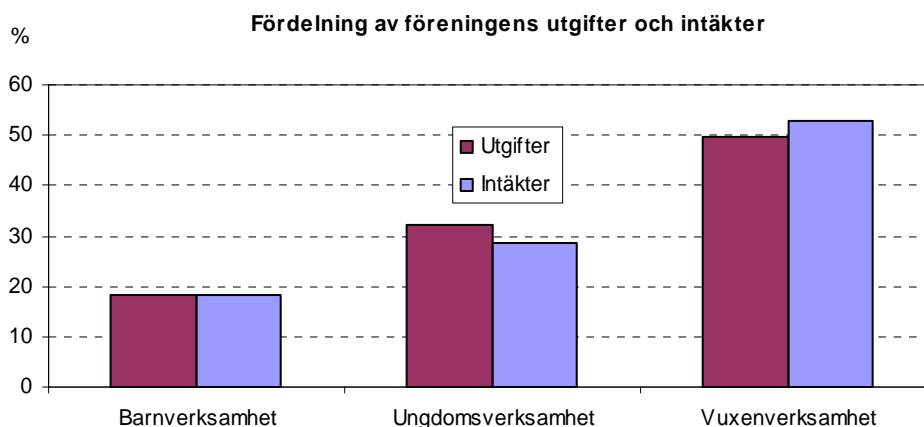
Uppskattning av det senaste verksamhetsårets intäkter

Fördelning i procent

	1994	2003
Statligt lokalt aktivitetsstöd	6,0%	6,7 %
Kommunala bidrag, verksamhet	10,2%	8,8 %
Kommunala bidrag, lokaler/drift	7,2%	4,6 %
Övriga bidrag/gåvor (projektbidrag/fonder etc.)		3,8 %
Medlemsavgifter	15,7%	29,3 %
Träningsavgifter		22,8 %
Egna arrangemang (publik, startavgifter etc.)	8,4%	6,5 %
Reklam och sponsring	7,8%	8,0 %
BingoLotto (provision)	18,1%	17,5 %
Övrig bingo och lotterier		13,4 %
Försäljning	6,0%	4,1 %
Övrigt	20,5%	4,1 %
Totalt	100%	100 %

Pengarnas fördelning

Det är en allmänt utbredd uppfattning att idrottsföreningarnas barn- och ungdomsverksamhet subventionerar de vuxna, framför allt representationslagen inom lagidrotterna. Men den får inget stöd i studien, vilket den inte heller fick 1994. Enligt föreningarnas redovisning är det i stället så att respektive verksamhet (barn-, ungdoms- respektive vuxenverksamhet) står för sin egen finansiering, dvs har lika stor andel av intäkterna som av kostnaderna. I siffror står barnverksamheten för 20 (15 % 1994) procent av den totala omsättningen, ungdomsverksamheten för 30 (33 % 1994) procent och vuxenverksamheten för 50 procent. I de individuella idrotterna är det dessutom tvärtom så att vuxenverksamheten i viss utsträckning subventionerar de yngres idrottande – den står för 56 procent av intäkterna men bara 52 procent av utgifterna.



Också när det gäller fördelning mellan kvinnor och män verkar principen vara att respektive grupp finansierar sin egen verksamhet. Damverksamhetens andel av föreningens totala omsättning är 35 procent medan herrarna står för 65 procent. Det är en lite större skillnad än för antalet aktiva medlemmar, vilket då skulle innebära att kvinnorna kostar mindre men också drar in mindre pengar.

Intervjusvaren stödjer den bilden från den kvantitativa undersökningen, att varje grupp själv tar ansvar för att intäkter dras in till verksamheten och även på vilket sätt. I många fall ställer föräldrar till idrottande barn också detta som ett direkt krav för att vilja betala:

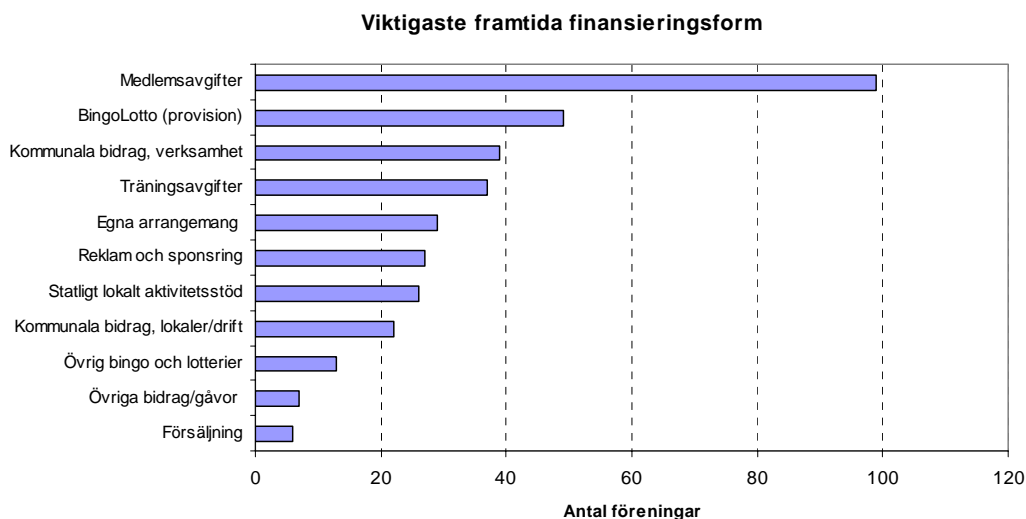
Jag kan inte se att föräldrar och juniorer är så intresserade av att jobba ideellt och dra in pengar till föreningen, som ska bekosta någon annans verksamhet än deras egen. Då får vi aldrig någon hjälp när det ska arrangeras något evenemang.

Framtida finansiering

Liksom 1994 fick föreningarna ange vilka de trodde skulle bli de viktigaste intäktskällorna i framtiden. De fick rangordna de fem alternativ de satte främst, och dessa gavs ”poäng” i en fallande skala från fem till ett.

De två finansieringskällor som klart står ut är medlems- och träningsavgifter (totalt 1 308 poäng) och kommunala bidrag (1 065 poäng). Därefter kommer statligt lokalt aktivitetsstöd (577 poäng), BingoLotto (509), reklam och sponsring (463) och egna arrangemang (415).

Detta är en klar förändring jämfört med 1994 då lotterier och bingo ansågs vara den viktigaste framtida finansieringskällan – en förhoppning som för många föreningar också visade sig vara befogad med tanke på BingoLottos starka uppgång under 90-talet. Omvänt satte föreningarna kommunala bidrag först på femte plats. Det mesta talar för att dagens föreningar inte kommer att bli lika sannspådda när det gäller det kommunala stödets betydelse med tanke på kommunernas aviserade nedskärningar.



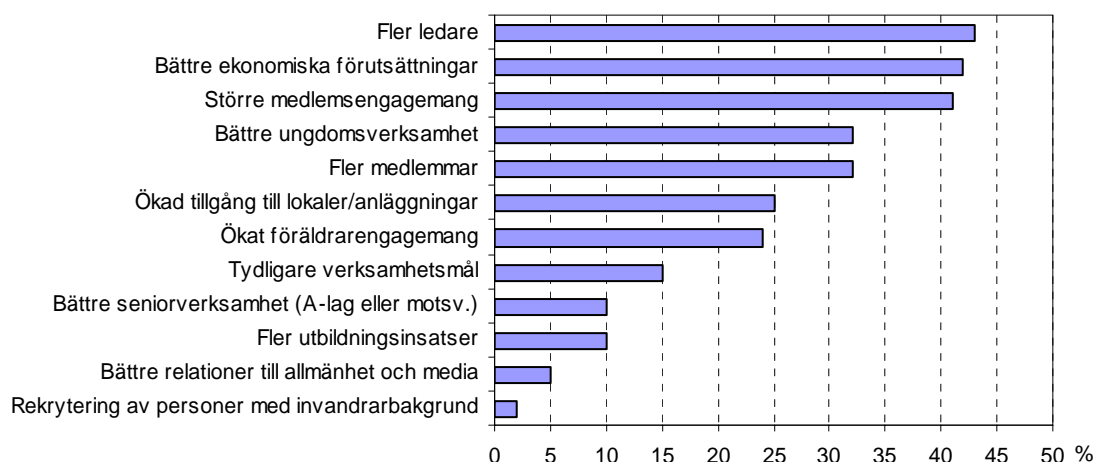
Hinder och möjligheter

Minskade ideella insatser och ledarbrist, som ju har ett samband, upplevs av föreningarna som de största hoten inför framtiden (63 respektive 54 %). Framför allt gäller det lagidrottsföreningar, där 73 procent befarar minskade ideella insatser. 38 procent anger minskade bidrag som ett av de tre allvarligaste hoten, det gäller främst lagidrottsföreningar och stora föreningar. Var tredje förening, i första hand de i stora föreningar, är rädda för minskad tillgång till lokaler och anläggningar. Ett citat från en storstadsledare är talande:

Vi har lite problem med att vi är en innerstadsförening och vi har väldigt svårt att hitta planer. Det finns oerhört lite planer att vara på och en 6-7-åring kan inte åka kommunalt för att ta sig ut där det finns ytor att vara på- Så vi är lite begränsade när det gäller att starta hur bred verksamhet som helst för det finns inte platser att vara på.

Föreningarna önskar sig framför allt fler ledare (43 %), bättre ekonomiska förutsättningar (42 %) och större medlemsengagemang (41 %) för att bli bättre. Betydligt färre, 32 procent, markerade alternativet fler medlemmar, vilket tyder på att ledarbrist är ett större problem än medlemsbrist. Skillnaden är dock något mindre i de individuella idrotterna, och bland små föreningar och tävlingsföreningar är det många som upplever brist på medlemmar som ett utvecklingshinder. Det är långt ifrån alla som har någon medveten strategi för att rekrytera nya medlemmar. I den mån det finns handlar det om exempelvis annonsering, aktiviteter i skolor och olika former av ”sommarskolor”.

Väsentliga krav för att vår förening skall kunna bli en bättre idrottsförening



Men, som en ledare uttrycker det:

Vill vi ha alla ungar till föreningen? Jag tror inte att vi i idrottsrörelsen har tänkt igenom vad det innebär för oss och om vi då kan tillgodose det behov som kommer att bli.

Omvänt är ledarbristen ett större problem bland medelstora och stora föreningar än i de små. I stora kommuner och bland lagidrottsföreningar upplevs lokal-tillgången ett uttalat problem, 35 procent av dessa föreningar uppger detta jämfört med 25 procent i totalgruppen.

Förhållandevis många föreningar arbetar också medvetet för att slussa in nya unga ledare, t ex genom att ge ungdomar inflytande över verksamheten i organiserad form. De vanligaste sätten är genom en eller flera ungdomsrepresentanter i styrelsen (34 %) samt genom arbetsgrupper och liknande (26 %). Unga föreningar och damidrottsföreningar har i högre grad än andra ungdomsrepresentanter i styrelsen, för damidrottsföreningarnas del kan detta delvis bero på ridsportföreningarna som sedan flera år tillbaka drivit den frågan.

Även i den kvalitativa studien tas strävan att engagera unga ledare upp. Men det är viktigt att ungdomarna ges stöd, exempelvis i form av en mentor, som hjälper dem att ta steget in i verksamheten. En av de intervjuade ledarna har fungerat som en sådan mentor:

De vågar inte alltid säga ifrån och då hjälper jag dem ibland. Vi har alltid ett förmöte där vi tar upp vad de vill ställa för frågor och vad de vill driva för frågor nu.

Men det som uppenbarligen är den fråga som främst upptar styrelsens tid är ekonomin. 75 procent av föreningarna anser att den är styrelsens viktigaste uppgift. Därefter kommer den idrottsliga verksamheten (67 %) och sedan medlemsvård, anläggningar/lokaler och rekrytering. Det finns här en noterbar skillnad jämfört med 1994 då anläggningarna hamnade först och ekonomin först på fjärde plats.

Blandade frågor

Föreningarna fick i den enkät som skickades ut till dem också svara på ett antal andra frågor om sin verksamhet. Ur svaren kan vi bl att utläsa:

- 43 procent av föreningarna uppger att de driver och/eller äger sin egen anläggning. Att göra det är betydligt ovanligare i stora kommuner (33 %) än i landet i övrigt. Av naturliga skäl är det framför allt större föreningar som driver/äger anläggningar. Lagidrottsföreningar har också egna anläggningar i större utsträckningar än föreningar i individuella idrotter.
- Nästan var femte förening (18 %) uppger sig bedriva någon form av ”idrottsskola” där barn och ungdomar får pröva på olika idrotter. En tredjedel av dessa bedrivs i samverkan med någon annan förening eller skola.
- Drygt var tredje förening (34 %) anger att de samverkar med skolan på ett eller annat sätt i form av t ex prova-på-dagar eller elevens val. Samarbete förekommer också mellan idrottsföreningar och idrottsgymnasier. Skolsamverkan är betydligt mer ovanligt bland tävlingsföreningar, där endast drygt tio procent ägnar sig åt sådan.

Bilaga – Resultatredovisning

1. Föreningen bildades:

Medelvärde: 1972

2. Antal verksamma idrotter (sektioner) i föreningen

	Antal	Procent
1	437	85%
2	60	12%
3	2	0%
4	10	2%
5	0	0%
6	7	1%
Totalt	516	100%

3a. Antal aktiva medlemmar

(utövare/ledare som regelbundet - minst en gång per vecka - deltar i föreningsverksamheten)?

	Medelvärde		Totalt
	Män	Kvinnor	
Barn (Upp till 12 år)	31	21	52
Ungdomar (13-20 år)	30	19	49
Vuxna (21- år)	50	35	85
Totalt	111	75	186

3b. Antal stödjande (övriga) medlemmar?

Medelvärde: 85 stödjande medlemmar

4. Från vilken ålder startar föreningen verksamhet för barn?

Medelvärde: 7 år

5. Vår förening "tappar" flest medlemmar i följande ålderskategori?

Markera med ett eller flera kryss för killar respektive tjejer

	Killar		Tjejer	
	Antal	Procent	Antal	Procent
Upp till 10 år	26	6%	27	6%
11-12 år	31	7%	30	7%
13-14 år	68	15%	92	21%
15-16 år	148	33%	158	35%
17-18 år	117	26%	102	23%
19 år eller äldre	166	32%	126	28%

6. Vår idrottsförening bedriver:

Barnidrott (upp till 12 år)	23	%
Breddidrott för ungdom (13-20 år)	19	%
Breddidrott för vuxna (21- år)	20	%
Tävlingsidrott för ungdom (13-20 år)	14	%
Tävlingsidrott för vuxna (21- år)	24	%
Totalt	100	%

7. Finns formulerad policy/verksamhetsidé för föreningens:

Barnidrott (upp till 12 år)?

	Antal	Procent
Ja	216	50%
Nej	183	43%
Vet ej	30	7%
Totalt	429	100%

Ungdomsidrott (13-20 år)?

	Antal	Procent
Ja	276	61%
Nej	154	34%
Vet ej	24	5%
Totalt	454	100%

Vuxenidrott (21- år)?

	Antal	Procent
Ja	266	57%
Nej	171	37%
Vet ej	29	6%
Totalt	466	100%

8. Vad gör föreningen för de som vill satsa på den prestationsinriktade tävlingsidrotten?

För ungdomar (13-20 år)

	Antal	Procent
Inget speciellt	146	31%
Individuell utvecklingsplan	73	15%
Erbjuder experthjälp (läkare, sjukgymnast etc)	36	7%
Erbjuder personliga tränare	78	16%
Kompetensutveckling av tränare	168	35%
Ekonomiskt stöd	130	27%
Mentala och fysiska tester	32	7%
Kontakt med skola/arbete	65	13%

För vuxna (21- år)

	Antal	Procent
Inget speciellt	176	36%
Individuell utvecklingsplan	50	10%
Erbjuder experthjälp (läkare, sjukgymnast etc)	45	9%
Erbjuder personliga tränare	60	12%
Kompetensutveckling av tränare	139	29%
Ekonomiskt stöd	101	21%
Mentala och fysiska tester	33	7%
Kontakt med skola/arbete	19	4%

9. Bedriver er förening även annan verksamhet utöver idrotten (driver fritidsgård etc)?

	Antal	Procent
Ja	82	16%
Nej	419	84%
Totalt	501	100%

12. Har föreningen en utbildningsplan för ledare?

	Antal	Procent
Ja	176	35%
Nej	304	60%
Vet ej	26	5%
Totalt	506	100%

13. Uppskatta antal utbildningsdagar totalt per år för föreningens alla ledare?

24 deltagardagar per år

14. Hur många av era nuvarande ledare har gått någon form av idrottsledarutbildning?

10 personer

15. Vilken/vilka av följande målgrupper genomgår utbildning för sin uppgift i föreningen?

	Antal	Procent
Barnledare	158	37%
Ungdomsledare	290	69%
Seniorledare	187	44%
Föräldrar	51	12%
Tävlingsfunktionärer	203	48%
Styrelseledamöter	130	31%
Övriga administrativa funktionärer	53	13%

16. Viktigaste orsaker till varför ledare i vår förening slutar

	Antal	Procent
Inte motiverad längre/andra intressen	207	43%
Tar för mycket tid/hinner inte	335	70%
Klarar inte uppgiften/ej tillräckligt utbildad	16	3%
Tvingas sluta (t ex flyttar till annan ort, familjeskäl)	132	28%
Åldersskäl/sjukdomar	63	13%
Ekonomiska skäl/för dålig ersättning	27	6%
För låg status	11	2%
Medvetet tillbakadragande (Nya krafter in!)	81	17%
Deras barn slutade i föreningen	210	44%
Vet ej	37	8%

17. Uppskatta senaste verksamhetsårets utgifter.

Fördela i procent

Föreningens totala utgifter under det senaste verksamhetsåret **570 667** kronor, varav

a. Lönekostnader (anställda)	7 %
b. Ersättning aktiva, funktionärer och övriga ledare	5 %
c. Anläggningskostnader (drift, räntekostnader och avskrivning för idrottsanläggningar, klubbstuga som ägs av föreningen etc.)	12 %
d. Tävlning och träning (resor, logi, startavgifter etc.)	27 %
e. Hyror (träningslokaler/anläggningar)	16 %
f. Materiel/Idrottsutrustning	14 %
g. Kansli/administration (porto, telefon etc.)	6 %
h. Övrigt	13 %
Totalt	100 %

Föreningens totala intäkter (omsättning) under det senaste verksamhetsåret **599 297** kronor, varav

a. Statligt lokalt aktivitetsstöd	7 %	
b. Kommunala bidrag, verksamhet	9 %	
c. Kommunala bidrag, lokaler/drift	5 %	
d. Övriga bidrag/gåvor (projektbidrag/fonder etc.)	4 %	
e. Medlemsavgifter	23 %	29 %
f. Träningsavgifter	6 %	
g. Egna arrangemang (publik, startavgifter etc.)	8 %	
h. Reklam och sponsring	7 %	
i. BingoLotto (provision)	13 %	
j. Övrig bingo och lotterier	4 %	
k. Försäljning	4 %	18 %
l. Övrigt	10 %	
Totalt	100 %	

19a. Uppskatta föreningens totala utgifter fördelat på respektive ålderskategori

Fördela i procent

Barnverksamhet (-12 år)	18 %
Ungdomsverksamhet (13-20 år)	32 %
Vuxenverksamhet (20- år)	50 %
Totalt	100 %

19b. Uppskatta föreningens totala utgifter för kvinnor respektive män

Fördela i procent

Kvinnor	35 %
Män	65 %

20a. Uppskatta föreningens totala intäkter fördelat på respektive ålderskategori

Fördela i procent

Barnverksamhet (-12 år)	18 %
Ungdomsverksamhet (13-20 år)	29 %
Vuxenverksamhet (20- år)	53 %

20b. Uppskatta föreningens totala intäkter för kvinnor respektive män

Fördela i procent

Kvinnor	35 %
Män	65 %

21. Krävs det någon egen arbetsinsats från medlemmarna?

	Antal	Procent
Ja	299	59%
Nej	210	41%
Totalt	509	100%

22. Erhåller föreningen lokalt aktivitetsstöd från kommunen?

	Antal	Procent
Ja	348	68%
Nej	163	32%
Totalt	511	100%

23. Förväntade finansieringsformer för klubbens framtida föreningsverksamhet

	Rankad som viktigast hos
a. Statligt lokalt aktivitetsstöd	26 föreningar
b. Kommunala bidrag, verksamhet	39 föreningar
c. Kommunala bidrag, lokaler/drift	22 föreningar
d. Övriga bidrag/gåvor (projektbidrag/fonder etc.)	7 föreningar
e. Medlemsavgifter	99 föreningar
f. Träningsavgifter	37 föreningar
g. Egna arrangemang (publik, startavgifter etc.)	29 föreningar
h. Reklam och sponsring	27 föreningar
i. BingoLotto (provision)	49 föreningar
j. Övrig bingo och lotterier	13 föreningar
k. Försäljning	6 föreningar
l. Övrigt	21 föreningar

24. Använder ni er av manuell bokföring?

(Kassabok el. motsvarande. Ej dataredovisning/bokföringsprogram)

	Antal	Procent
Ja	209	41%
Nej	299	59%
Totalt	508	100%

25. Anlitar ni extern kompetens (t ex redovisningsbyrå) för föreningens räkenskaper?

	Antal	Procent
Ja	63	12%
Nej	452	88%
Totalt	515	100%

26. Driver och/eller äger föreningen egen anläggning?

	Antal	Procent
Ja, kansli/klubbstuga	164	32%
Ja, idrottsplats/idrottsanläggning	151	29%
Nej	292	57%

27a. Bedriver föreningen någon form av "idrottsskola" där barn och/eller ungdomar får möjlighet att prova på flera idrotter?

	Antal	Procent
Ja	92	18%
Nej	419	82%
Totalt	511	100%

27b. Om ja bedrivs "idrottsskolan" i samverkan med annan förening eller skola?

	Antal	Procent
Ja	41	34%
Nej	79	66%
Totalt	120	100%

28. Bedriver föreningen något samarbete med grund- och eller gymnasieskolan?

	Antal	Procent
Ja	131	34%
Nej	254	66%
Totalt	385	100%

29. På vilket sätt kan ungdomar påverka/få inflytande över föreningens verksamhet?

	Antal	Procent
Representant i styrelsen	158	34%
Ungdomsråd i föreningen	57	12%
Genom arbetsgrupper, projekt eller liknande	123	26%
Som alla andra föreningsmedlemmar	334	72%
Annat sätt	42	9%

30. Styrelsens nuvarande viktigaste uppgifter?

Markera högst tre alternativ

	Antal	Procent
Ekonomi	383	75%
Etik/moral/trovärdighet	91	18%
Utbildning	74	15%
Administration/utbildning	93	18%
Idrottslig verksamhet	340	67%
Rekrytering	146	29%
Medlemsvård	161	32%
Anläggningar/lokaler	155	31%

31. Väsentliga krav för att vår förening skall kunna bli en bättre idrottsförening

Markera högst tre alternativ

	Antal	Procent
Tydligare verksamhetsmål	75	15%
Nya verksamhetsformer/andra aktiviteter	40	8%
Annan organisation/nya arbetsformer	24	5%
Bättre barnverksamhet	40	8%
Bättre ungdomsverksamhet	160	32%
Bättre seniorverksamhet (A-lag eller motsv.)	52	10%
Bättre ekonomiska förutsättningar	212	42%
Större medlemsengagemang	206	41%
Fler ledare	217	43%
Fler utbildningsinsatser	49	10%
Ökad tillgång till lokaler/anläggningar	124	25%
Bättre relationer till allmänhet och media	25	5%
Fler medlemmar	159	32%
Ökat föräldrarengagemang	120	24%
Rekrytering av personer med invandrabakgrund	12	2%

32. Största hoten mot vår förenings utveckling

Markera högst tre alternativ

	Antal	Procent
Minskade ideella insatser	319	63%
Minskade bidrag	193	38%
Färre medlemmar	236	47%
Ledarbrist	271	54%
Ökad konkurrens	57	11%
Minskad trovärdighet från allmänhet och media	44	9%
Försämrade tillgång till lokaler/anläggningar	163	32%
Annat	25	5%

33. Vår förening informerar medlemmarna i huvudsak genom:

	Antal	Procent
Klubbtidning	80	16%
Affischer (anslagstavla)	182	36%
Annonser	63	13%
Mötesverksamhet	209	41%
Brev/medlemsblad	176	35%
"Flygblad" (till hushållen)	52	10%
Hemsida	241	48%
E-post	118	23%

34a. Uppgiftslämnare

	Antal	Procent
Ordförande/V. Ordförande	262	51%
Sekreterare	101	20%
Annan styrelseledamot	155	30%
Anställd (konsulent eller motsvarande)	58	11%
Annan	31	6%

34b. Uppgiftslämnarens kön

	Antal	Procent
Kvinna	131	26%
Man	401	78%



RIKSIDROTTSFÖRBUNDET

Idrottens Hus, 114 73 Stockholm • Tel: 08-699 60 00 • Fax: 08-699 62 00
E-post: riksidrottsforbundet@rf.se • Hemsida: www.rf.se