



Riksidrottsförbundet

Kommunundersökning 2018

Maj 2018

Innehåll

Fakta om undersökningen	5	Utvecklingsplan för idrottsanläggningar	22
Fakta om de deltagande kommunerna	4	Idrottsytor i kommunerna	24
Föreningsbidrag	5	Bilagor	
Kommunernas föreningsbidrag	6	Bilaga 1: Jämförelser mellan län	
Förändring av föreningsbidrag	7	Bilaga 2: Jämförelser mellan distrikt	
Framtida föreningsbidrag	8	Bilaga 3: Öppna svar (separat)	
Lokalt aktivitetsstöd	10	Bilaga 4: Kommunkort (separat)	
Kommunernas totala lokala aktivitetsstöd	11		
Förändring av totalt lokalt aktivitetsstöd	12		
Kontantstöd	14		
Särskild idrottssatsning	17		
Idrottspolitiskt program och idrottspolicy	19		

Fakta om undersökningen

Bakgrund och syfte

Riksidrottsförbundet genomför årligen sedan 2004 tillsammans med Origo Group (tidigare CMA Research) en undersökning riktad mot Sveriges kommuner i syfte att kartlägga och följa upp utvecklingen av kommunernas stöd till idrottsrörelsen.

Metod

Informationsbrev och webbenkät har skickats ut till samtliga kommuner, riktat till ansvarig person på fritidsförvaltningen eller den person i kommunens organisation som har kännedom om kommunens anslag i idrottslivet. Två påminnelser skickades ut, vartefter de som ännu inte svarat kontaktades via telefon för möjlighet att delta.

Uppnådd svarsfrekvens: 84 procent (243 av 290 kommuner).

Svarsfrekvens 2017: 85 procent.

Genomförande

Undersökningen har genomförts under mars-maj 2018 av Origo Group.

Origo Group bildades augusti 2017 och har sin bakgrund i bolagen CMA Research, Markör Marknad & Kommunikation, Scandinfo Marketing Research och MIND. Läs mer på www.origogroup.com.

Projektledare på CMA: Denis Zgela.

Kontaktperson på Riksidrottsförbundet: Lina Wahlgren.

Enkät

Inför årets mätning har enkäten till stora delar gjorts om. Enkäten som använts i denna undersökning består av ca 20 frågor som i huvudsak rör områdena: föreningsbidrag, lokalt aktivitetsstöd, föreningsidrott för pensionärer, särskild idrottssatsning, idrottspolitiskt program och idrottspolicy samt idrottsanläggningar. Utöver detta har respondenterna även fått besvara en bakgrundsfråga om kommunen och dess idrottsföreningar. Det har även funnits möjlighet att lämna kommentarer för varje frågeområde i enkäten.

Fakta om de deltagande kommunerna

Antal idrottsföreningar i kommunerna per 2017-12-31	Antal
Minimum	5
Maximum	1100
Medelvärde	70
Median	43

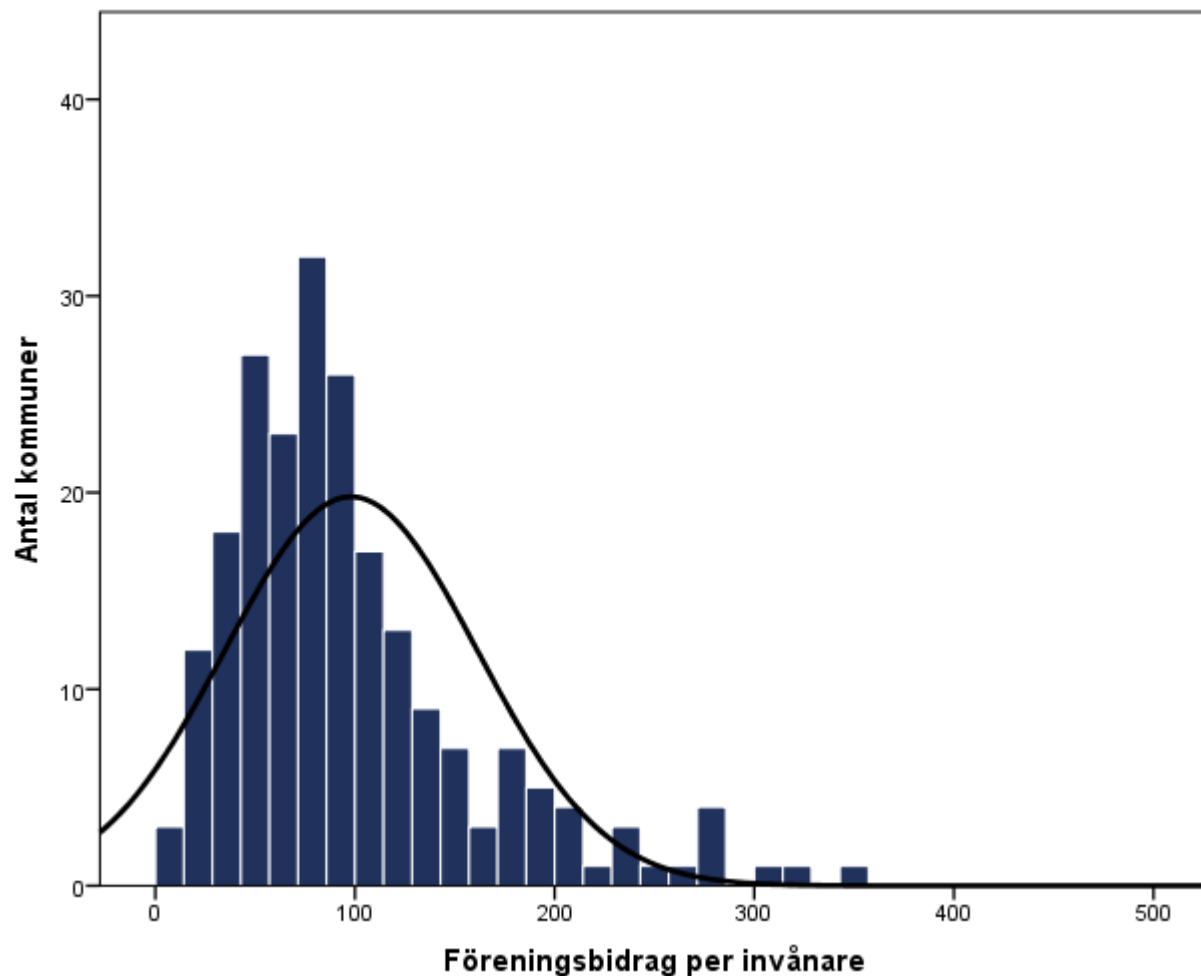
Antal idrottsföreningar som erhöll kontant föreningsbidrag år 2017	Antal
Minimum	2
Maximum	400
Medelvärde	41
Median	30

Antal invånare	Antal
2 000 - 10 000	59
10 001 - 20 000	81
20 001 - 40 000	51
Fler än 40 000	52

A high-angle, top-down view of a business meeting. Several people are gathered around a table, looking at various documents and a laptop. The documents feature several charts, including bar graphs and pie charts. A person's hand is visible, pointing at one of the charts. The entire scene is overlaid with a semi-transparent purple filter. The text 'Föreningsbidrag' is centered in white.

Föreningsbidrag

Kommunernas föreningsbidrag



90 procent av kommunerna i mätningen har uppgett sitt totala kontanta föreningsbidrag till idrottsföreningar år 2017. 9 procent av kommunerna svarar att uppgiften ej kan tas fram medan resterande 1 procent av kommunerna ej besvarat frågan.

Sammanlagt för alla deltagande kommuner som uppgett sitt föreningsbidrag uppgår det genomsnittliga föreningsbidraget för 2018 till 3,5 Mkr (median 1,5 Mkr).

Det genomsnittliga föreningsbidraget per invånare uppgår i år till 98 kronor (median 84 kr).

Föreningsbidrag	Totalt	Per invånare
Minimum	23 745 kr	5 kr
Maximum	70 000 000 kr	346 kr
Medelvärde	3 519 495 kr	98 kr
Median	1 546 000 kr	84 kr

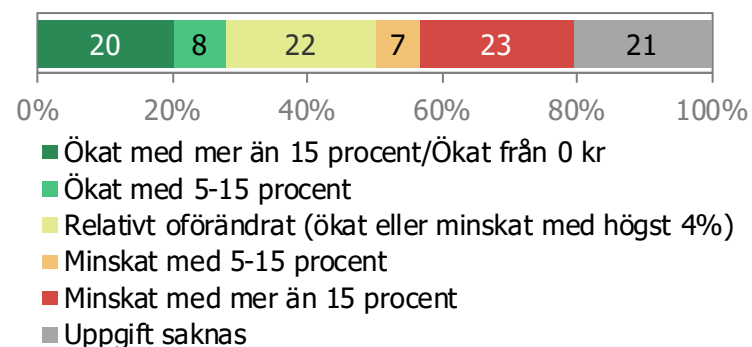
Förändring av föreningsbidrag

I förra årets kommunundersökning fick kommunerna uppskatta hur stort deras totala kontanta föreningsbidrag till idrottsföreningar år 2017 kommer att vara, medan de i årets mätning fick uppge utfallet av sitt totala kontanta föreningsbidrag till idrottsföreningar år 2017. I figuren nedan presenteras skillnaden mellan uppskanning och utfall.

För en av fem kommuner är utfallet av 2017 års kontanta föreningsbidrag mer än 15 procent större än den uppskattning de uppgav i förra årets undersökning.

För en av fyra kommuner är utfallet dock mer än 15 procent mindre än uppskattningen de uppgav ifjol.

Totalt kontant föreningsbidrag - uppskattning kontra utfall år 2017



Förändring av föreningsbidrag

De kommuner som har ökat sitt föreningsbidrag till idrottsföreningar ökade i snitt sitt bidrag med 1,4 Mkr (median 0,5 Mkr).

De kommuner som minskat sitt bidrag har i snitt gjort det med 1,0 Mkr (median 0,3 Mkr).

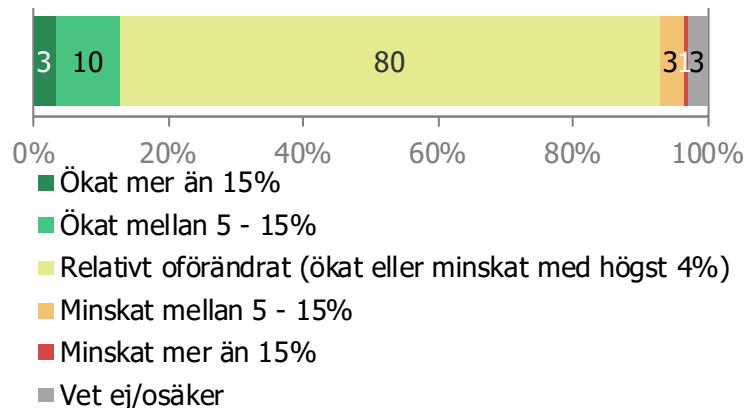
Förändring av föreningsbidraget till idrottsföreningar	Minskning	Ökning
Minimum	1 000 kr	10 930 kr
Maximum	19 400 653 kr	19 500 000 kr
Medelvärde	961 830 kr	1 378 145 kr
Median	282 000 kr	464 853 kr
Antal svar	89	80

Framtida föreningsbidrag

13 procent av kommunerna uppger att det budgeterade totala kontanta föreningsbidraget till idrottsföreningar år 2018 har ökat med minst 5 procent jämfört med utfallet 2017. En klar majoritet av kommunerna svara dock att det kommer vara relativt oförändrat.

De kommuner som svarat att det budgeterade totala kontanta föreningsbidraget till idrottsföreningar ökat eller minskat med minst 5 procent har fått motivera förändringen. Deras svar återfinns i separat bilaga.

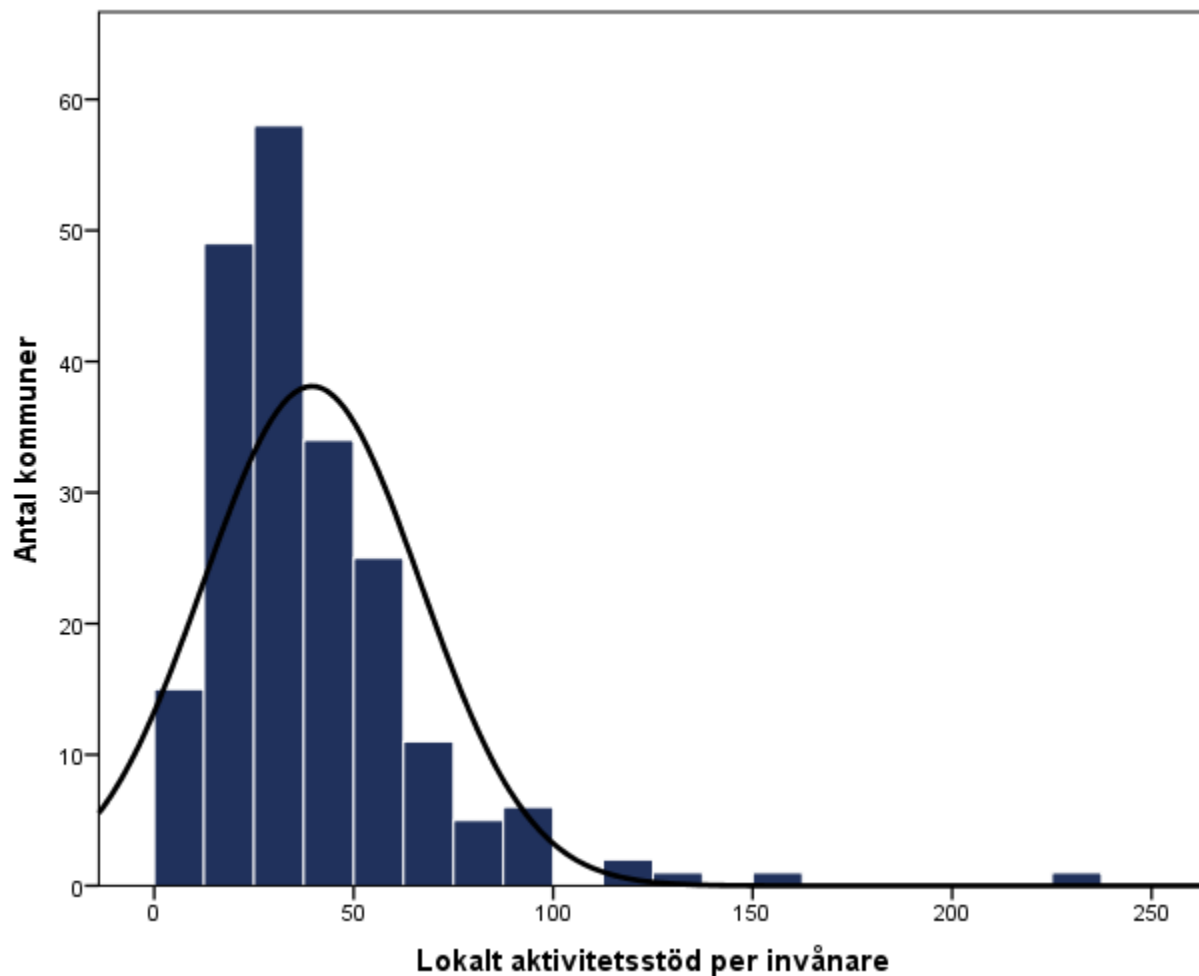
Hur ser det budgeterade totala kontanta föreningsbidraget till idrottsföreningar ut för år 2018 jämfört med utfallet år 2017 i er kommun?





Lokalt aktivitetsstöd

Kommunernas totala lokala aktivitetsstöd



86 procent av de deltagande kommunerna i undersökningen har uppgett sitt totala lokala aktivitetsstöd till idrottsföreningar år 2017. 9 procent har svarat att de inte har lokalt aktivitetsstöd och 4 procent svarar att uppgiften inte kan tas fram. Resterande 1 procent av kommunerna har inte lämnat något svar i frågan.

Sammanlagt för alla deltagande kommuner uppgår det genomsnittliga totala lokala aktivitetsstödet för 2018 till 1,4 Mkr (median 0,6 Mkr).

Genomsnittet för det totala lokala aktivitetsstödet per invånare uppgår i år till 40 kr (median 35 kr).

Lokalt aktivitetsstöd	Totalt	Per invånare
Minimum	8 525 kr	2 kr
Maximum	29 000 000 kr	230 kr
Medelvärde	1 421 578 kr	40 kr
Median	633 500 kr	35 kr

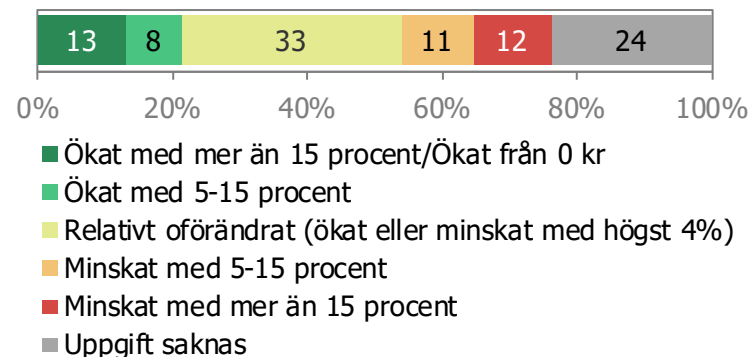
Förändring av totalt lokalt aktivitetsstöd

I förra årets kommunundersökning fick kommunerna uppskatta hur stort deras totala lokala aktivitetsstöd till idrottsföreningar år 2017 kommer att vara, medan de i årets mätning fick uppge utfallet av sitt totala lokala aktivitetsstöd till idrottsföreningar år 2017. I figuren nedan presenteras skillnaden mellan uppskanning och utfall.

För en av fem kommuner är utfallet av 2017 års totala lokala aktivitetsstöd minst 5 procent större än den uppskattning de uppgav i förra årets undersökning.

För en ungefär lika stor andel av kommunerna har utfallet dock minskat med 5 procent eller mer i förhållande till den uppskattning de uppgav ifjol.

Totalt lokalt aktivitetsstöd - uppskattning kontra utfall år 2017



Förändring av totalt lokalt aktivitetsstöd

De kommuner som har ökat sitt totala lokala aktivitetsstöd ökade i snitt sitt bidrag med 0,3 Mkr (median 0,1 Mkr).

De kommuner som minskat sitt totala lokala aktivitetsstöd har i snitt gjort det med 0,2 Mkr (median 0,1 Mkr).

Förändring av lokalt aktivitetsstöd	Minskning	Ökning
Minimum	700 kr	642 kr
Maximum	4 360 000 kr	4 500 000 kr
Medelvärde	205 531 kr	288 992 kr
Median	53 400 kr	90 493 kr
Antal kommuner	73	71

A blue-tinted photograph of a business meeting. In the foreground, a person's hand points to a pie chart on a document. In the background, another person is looking at a laptop screen displaying data. The scene is filled with business documents, charts, and a laptop, suggesting a collaborative work environment.

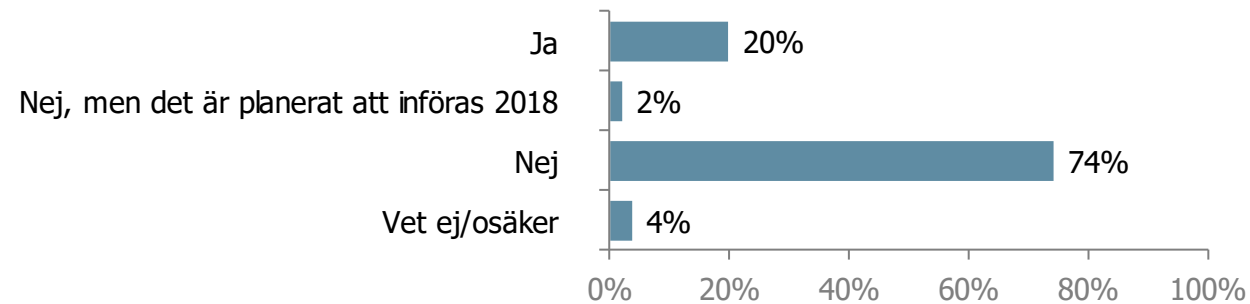
Kontaktstöd

Kontantstöd

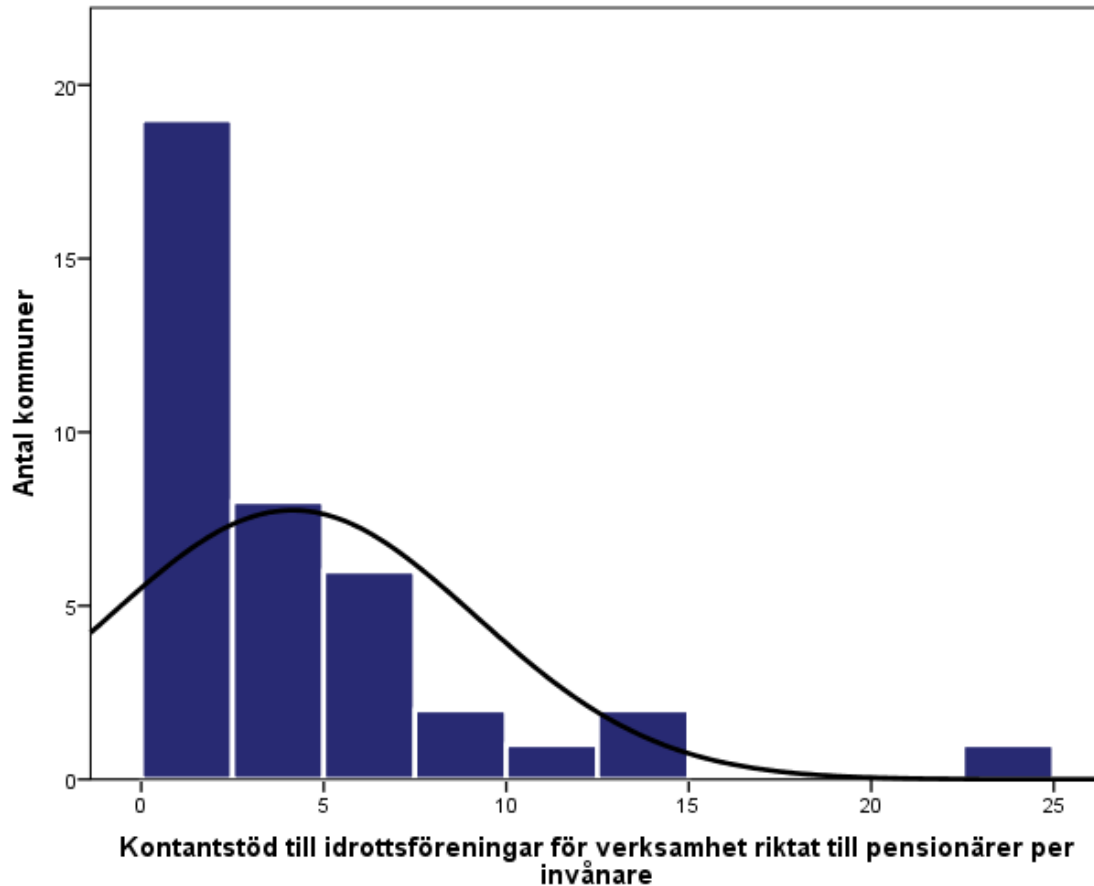
Tre av fyra kommuner gav inte någon form av kontantstöd till idrottsföreningar år 2017 för verksamhet riktad till pensionärer.

De kommuner som gett någon form av kontantstöd till idrottsföreningar för verksamhet riktad till pensionärer har kortfattat fått beskriva stödet. Deras svar återfinns i separat bilaga.

Gav er kommun någon form av kontantstöd till idrottsföreningar år 2017 för verksamhet riktad till pensionärer?



Kontantstöd



Sammanlagt för alla deltagande kommuner uppgår det genomsnittliga kontantstödet till idrottsföreningar för verksamhet riktad till pensionärer år 2017 till 0,1 Mkr (median 0,1 Mkr).

Genomsnittet per invånare uppgår till 4 kr (median 3 kr).

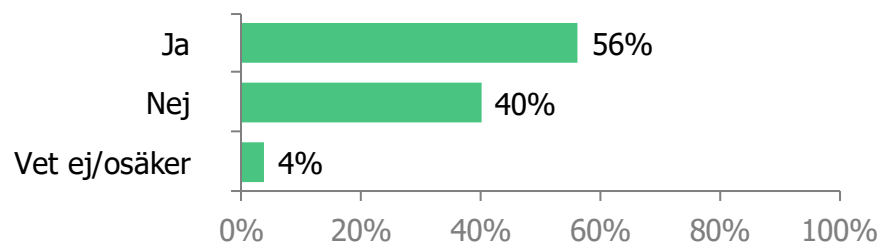
Kontantstöd till idrottsföreningar för verksamhet riktad till pensionärer	Totalt	Per invånare
Minimum	0 kr	0 kr
Maximum	1 656 000 kr	25 kr
Medelvärde	120 796 kr	4 kr
Median	50 000 kr	3 kr

A background image showing a business meeting. A person is pointing at a laptop screen displaying a bar chart. Another person is pointing at a document on the table with a pie chart and other data. The entire image is overlaid with a semi-transparent green filter.

Särskild idrottssatsning

Särskild idrottssatsning

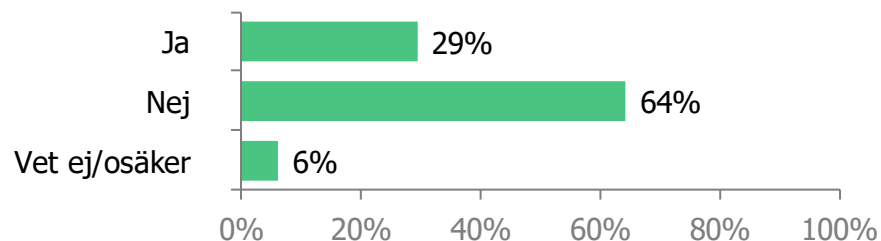
Gör er kommun någon särskild idrottssatsning avseende idrottsanläggningar som specifikt påverkar den budget som relaterar till idrott år 2018?



Nära tre av fem kommuner uppger att de gör någon särskild idrottssatsning som specifikt påverkar den budget som relaterar till idrott år 2018.

Nära en av tre kommuner gör någon särskild idrottssatsning som specifikt påverkar idrottsbudgeten år 2018 men som inte avser idrottsanläggningar.

Gör er kommun någon särskild idrottssatsning, som inte avser idrottsanläggningar, som specifikt påverkar idrottsbudgeten år 2018?



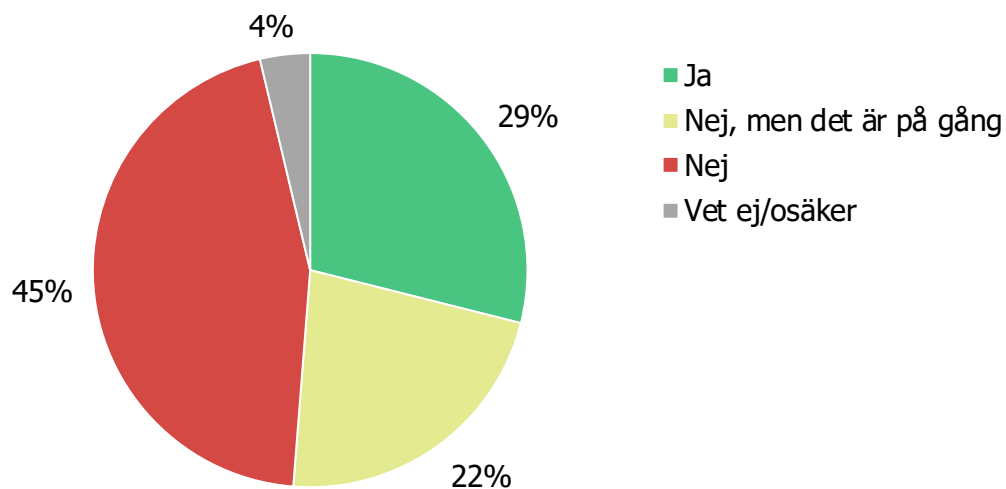
A high-angle, slightly blurred photograph of a business meeting. Several people are gathered around a table covered with documents, charts, and a laptop. One person in the foreground is pointing at a pie chart on a document. The overall scene is dimly lit and has a blueish-purple tint. The text 'Idrottspolitiskt program och idrottspolicy' is overlaid in the center in a white, sans-serif font.

Idrottspolitiskt program och idrottspolicy

Idrottspolitiskt program och idrottspolicy

Nära hälften av kommunerna uppger att de inte har något idrottspolitiskt program och/eller någon idrottspolicy.

Har er kommun något idrottspolitiskt program och/eller någon idrottspolicy (egen eller del av annan policy)? *



Vilket år antogs er kommuns nu gällande idrottspolitiska program och/eller idrottspolicy? **

2017	20%
2016	16%
2015	10%
2014	16%
2013	10%
2012	4%
2011	6%
Tidigare än 2011	19%

Idrottspolitiskt program och idrottspolicy

	Invånare			
	2 000 - 10 000	10 001 - 20 000	20 001 - 40 000	Fler än 40 000
<i>Har er kommun något idrottspolitiskt program och/eller någon idrottspolicy (egen eller del av annan policy)</i>				
Ja	22%	21%	29%	48%
Nej, men det är på gång	10%	26%	25%	27%
Nej	63%	47%	41%	25%
Vet ej/osäker	5%	5%	4%	0%



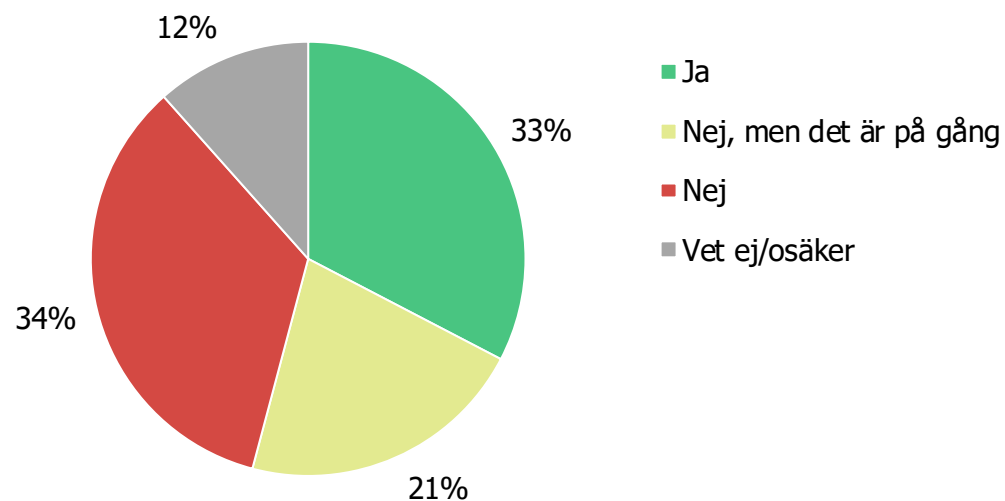
Utvecklingsplan för idrottsanläggningar

Utvecklingsplan för idrottsanläggningar

En tredjedel av kommunerna uppger att de har någon utvecklingsplan/lokalföröpförningsplan för idrottsanläggningar medan en av fem kommuner uppger att det är på gång.

De kommuner som har en utvecklingsplan/lokalföröpförningsplan för idrottsanläggningar har kortfattat fått beskriva det viktigaste innehållet i utvecklingsplanen. Deras svar återfinns i separat bilaga.

Har er kommun någon utvecklingsplan/lokalföröpförningsplan för idrottsanläggningar?



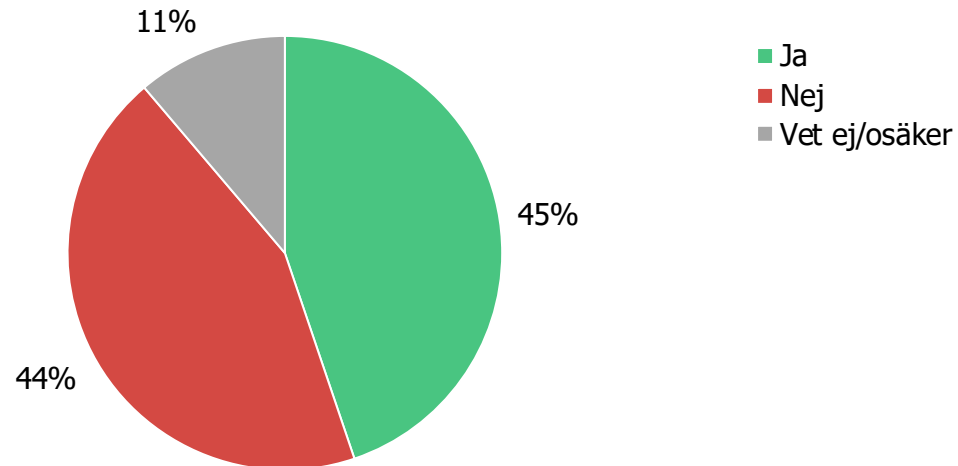
A green-tinted photograph of a meeting around a table. A laptop is open on the table, displaying a webpage. Several documents with charts and graphs are spread out. A person's hand is visible, pointing at a document. The overall scene is a professional meeting or presentation.

Idrottsytor i kommunerna

Idrottsytor i kommunerna

Nära hälften av kommunerna har gjort en analys av tillgången till idrottsytor i kommunen medan en lika stor andel kommuner inte gjort det.

Har er kommun gjort en analys av tillgången till idrottsytor i er kommun?

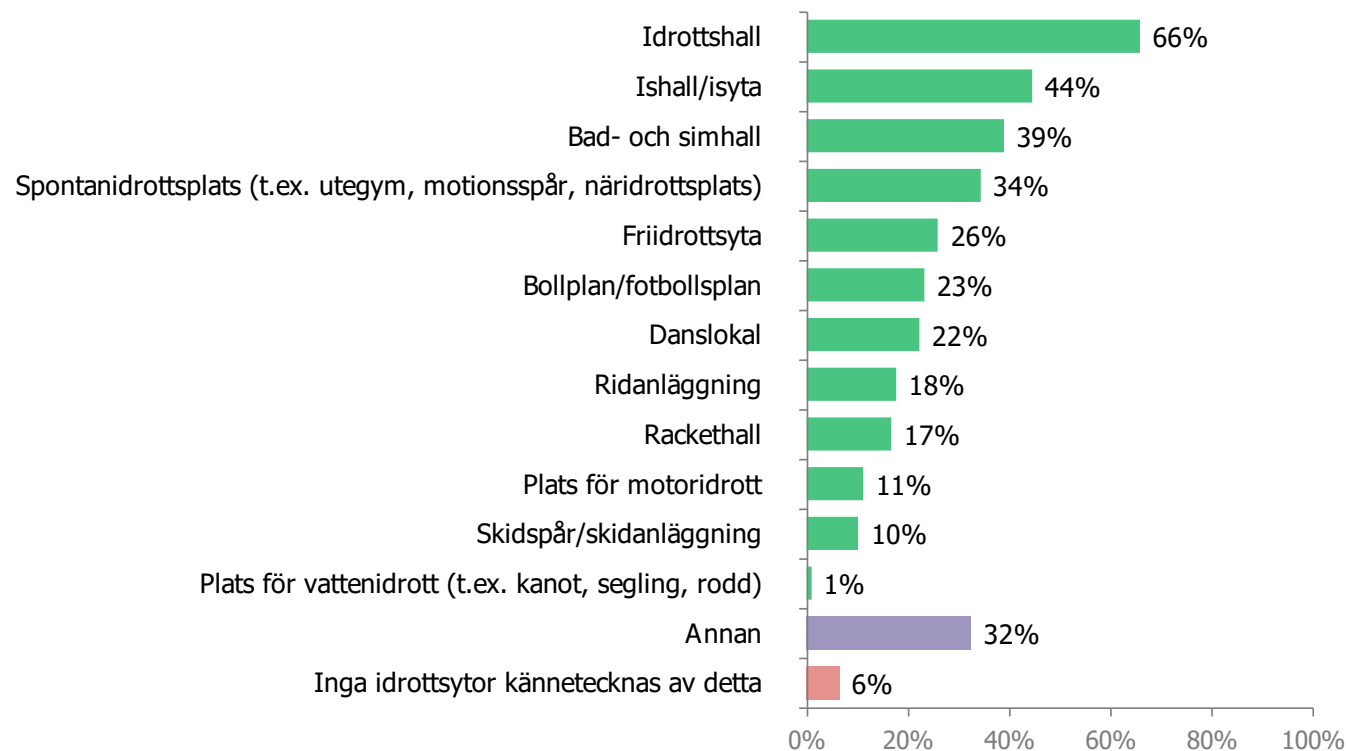


Idrottsytor i kommunerna

Av de kommuner som gjort en analys av tillgången till idrottsytor i kommunen svarar två tredjedelar att idrottshallar kännetecknas av klart större efterfrågan än tillgång.

Svar under "Annan" presenteras i separat bilaga.

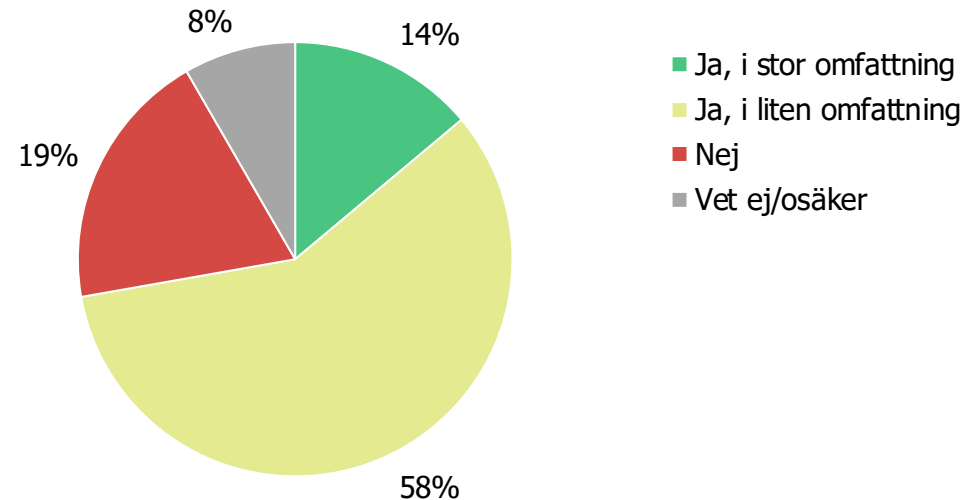
Vilka idrottsytor i analysen kännetecknas av klart större efterfrågan än tillgång?



Idrottsytor i kommunerna

Nära tre av fyra kommuner, av de som gjort en analys av tillgången till idrottsytor, svarar att analysen i någon omfattning visar att tillgången till idrottsytor begränsar möjligheten för barn och ungdomar att idrotta.

Visar analysen att tillgången till idrottsytor begränsar möjligheten för barn och ungdomar att idrotta?



Bilagor

- Bilaga 1: Jämförelser mellan län
- Bilaga 2: Jämförelser mellan distrikt

Bilaga 1: Jämförelser mellan län

Budget per kommuninvånare

Län	Antal kommuner	Kontanta föreningsbidrag		Lokalt aktivitetsstöd		Kontantstöd för verksamhet riktat till pensionärer	
		Medel	Median	Medel	Median	Medel	Median
Total	243	98 kr	84 kr	40 kr	35 kr	4 kr	3 kr
Blekinge län	4	68 kr	54 kr	39 kr	37 kr	-	-
Dalarnas län	11	109 kr	82 kr	28 kr	25 kr	4 kr	1 kr
Gävleborgs län	9	121 kr	124 kr	40 kr	35 kr	-	-
Hallands län	6	110 kr	116 kr	41 kr	44 kr	3 kr	3 kr
Jämtlands län	8	119 kr	84 kr	49 kr	38 kr	9 kr	9 kr
Jönköpings län	10	134 kr	125 kr	43 kr	44 kr	-	-
Kalmar län	10	66 kr	58 kr	40 kr	38 kr	-	-
Kronobergs län	8	113 kr	108 kr	37 kr	35 kr	1 kr	1 kr
Norrbottnens län	13	125 kr	105 kr	49 kr	37 kr	6 kr	6 kr
Skåne län	29	91 kr	84 kr	44 kr	41 kr	6 kr	3 kr
Stockholms län	21	72 kr	71 kr	53 kr	48 kr	3 kr	3 kr
Södermanlands län	9	101 kr	97 kr	36 kr	34 kr	6 kr	6 kr
Uppsala län	8	86 kr	89 kr	44 kr	37 kr	2 kr	2 kr
Värmlands län	15	108 kr	131 kr	27 kr	31 kr	1 kr	1 kr
Västerbottnens län	9	83 kr	75 kr	40 kr	19 kr	1 kr	1 kr
Västernorrlands län	6	92 kr	76 kr	20 kr	17 kr	3 kr	3 kr
Västmanlands län	9	79 kr	70 kr	30 kr	26 kr	0 kr	0 kr
Västra Götalands län	37	109 kr	94 kr	40 kr	30 kr	4 kr	3 kr
Örebro län	12	55 kr	30 kr	17 kr	18 kr	-	-
Östergötlands län	9	118 kr	80 kr	36 kr	31 kr	1 kr	1 kr

Bilaga 1: Jämförelser mellan län

Utveckling av föreningsbidrag

Län	Totalt kontant föreningsbidrag till idrottsföreningar					
	2013	2014	2015	2016	2017	2018
Total	4,4 Mkr	3,6 Mkr	4,0 Mkr	3,1 Mkr	3,6 Mkr	3,5 Mkr
Blekinge län	3,7 Mkr	4,3 Mkr	3,5 Mkr	2,0 Mkr	2,8 Mkr	2,6 Mkr
Dalarnas län	4,9 Mkr	3,1 Mkr	2,0 Mkr	1,7 Mkr	1,4 Mkr	1,4 Mkr
Gävleborgs län	4,4 Mkr	3,8 Mkr	2,9 Mkr	2,6 Mkr	2,8 Mkr	3,1 Mkr
Hallands län	6,0 Mkr	5,9 Mkr	5,2 Mkr	4,3 Mkr	4,9 Mkr	6,7 Mkr
Jämtlands län	2,8 Mkr	2,6 Mkr	3,9 Mkr	2,2 Mkr	2,3 Mkr	2,0 Mkr
Jönköpings län	3,7 Mkr	3,0 Mkr	4,1 Mkr	3,8 Mkr	4,5 Mkr	5,9 Mkr
Kalmar län	6,0 Mkr	2,5 Mkr	1,1 Mkr	1,3 Mkr	1,1 Mkr	1,2 Mkr
Kronobergs län	2,6 Mkr	2,6 Mkr	2,3 Mkr	2,4 Mkr	1,7 Mkr	4,3 Mkr
Norrbottnens län	3,2 Mkr	2,0 Mkr	2,4 Mkr	2,7 Mkr	2,9 Mkr	1,9 Mkr
Skåne län	6,0 Mkr	4,2 Mkr	4,3 Mkr	3,0 Mkr	5,0 Mkr	4,6 Mkr
Stockholms län	5,6 Mkr	5,5 Mkr	9,8 Mkr	7,0 Mkr	7,2 Mkr	7,5 Mkr
Södermanlands län	3,0 Mkr	2,5 Mkr	2,6 Mkr	2,9 Mkr	2,8 Mkr	2,8 Mkr
Uppsala län	4,6 Mkr	6,3 Mkr	3,0 Mkr	3,9 Mkr	4,3 Mkr	4,0 Mkr
Värmlands län	2,5 Mkr	1,6 Mkr	2,1 Mkr	1,6 Mkr	1,4 Mkr	1,7 Mkr
Västerbottens län	1,6 Mkr	1,7 Mkr	2,8 Mkr	3,0 Mkr	2,8 Mkr	1,3 Mkr
Västernorrlands län	10,5 Mkr	3,8 Mkr	1,2 Mkr	2,7 Mkr	2,3 Mkr	2,7 Mkr
Västmanlands län	1,7 Mkr	4,1 Mkr	5,2 Mkr	4,5 Mkr	6,0 Mkr	3,8 Mkr
Västra Götalands län	4,4 Mkr	4,5 Mkr	4,7 Mkr	2,8 Mkr	4,4 Mkr	2,5 Mkr
Örebro län	1,9 Mkr	1,6 Mkr	2,1 Mkr	2,1 Mkr	1,2 Mkr	1,2 Mkr
Östergötlands län	3,7 Mkr	3,2 Mkr	2,9 Mkr	3,6 Mkr	3,6 Mkr	7,9 Mkr

Bilaga 1: Jämförelser mellan län

Utveckling av lokalt aktivitetsstöd

Län	Totalt kommunalt lokalt aktivitetsstöd till idrottsföreningar					
	2013	2014	2015	2016	2017	2018
Total	1,4 Mkr	1,4 Mkr	1,6 Mkr	1,4 Mkr	1,4 Mkr	1,4 Mkr
Blekinge län	1,6 Mkr	1,3 Mkr	1,4 Mkr	0,9 Mkr	1,9 Mkr	1,5 Mkr
Dalarnas län	0,5 Mkr	0,6 Mkr	0,5 Mkr	0,4 Mkr	0,5 Mkr	0,4 Mkr
Gävleborgs län	1,0 Mkr	1,0 Mkr	1,1 Mkr	1,5 Mkr	1,5 Mkr	1,1 Mkr
Hallands län	2,7 Mkr	2,2 Mkr	2,1 Mkr	2,0 Mkr	2,3 Mkr	2,5 Mkr
Jämtlands län	0,9 Mkr	0,8 Mkr	1,0 Mkr	0,8 Mkr	1,0 Mkr	0,9 Mkr
Jönköpings län	1,6 Mkr	1,2 Mkr	1,5 Mkr	1,2 Mkr	1,3 Mkr	1,8 Mkr
Kalmar län	0,6 Mkr	0,7 Mkr	0,6 Mkr	0,6 Mkr	0,6 Mkr	0,7 Mkr
Kronobergs län	0,9 Mkr	0,9 Mkr	0,9 Mkr	1,0 Mkr	0,9 Mkr	1,0 Mkr
Norrbottnens län	1,3 Mkr	1,1 Mkr	1,2 Mkr	1,0 Mkr	0,9 Mkr	1,0 Mkr
Skåne län	1,8 Mkr	1,6 Mkr	1,7 Mkr	1,5 Mkr	1,8 Mkr	1,7 Mkr
Stockholms län	3,2 Mkr	3,4 Mkr	4,0 Mkr	3,6 Mkr	3,9 Mkr	4,3 Mkr
Södermanlands län	1,3 Mkr	1,2 Mkr	1,2 Mkr	1,9 Mkr	1,9 Mkr	1,2 Mkr
Uppsala län	1,5 Mkr	1,7 Mkr	1,8 Mkr	1,7 Mkr	1,9 Mkr	1,4 Mkr
Värmlands län	0,5 Mkr	0,4 Mkr	0,5 Mkr	0,5 Mkr	0,5 Mkr	0,5 Mkr
Västerbottens län	0,6 Mkr	0,6 Mkr	1,9 Mkr	1,9 Mkr	1,8 Mkr	1,9 Mkr
Västernorrlands län	0,6 Mkr	0,6 Mkr	0,4 Mkr	0,6 Mkr	0,6 Mkr	0,7 Mkr
Västmanlands län	0,7 Mkr	2,6 Mkr	3,5 Mkr	3,6 Mkr	2,4 Mkr	0,4 Mkr
Västra Götalands län	1,2 Mkr	1,4 Mkr	1,3 Mkr	1,1 Mkr	1,1 Mkr	0,9 Mkr
Örebro län	0,7 Mkr	0,6 Mkr	0,4 Mkr	0,8 Mkr	0,5 Mkr	0,6 Mkr
Östergötlands län	1,2 Mkr	1,3 Mkr	1,4 Mkr	1,2 Mkr	1,3 Mkr	1,1 Mkr

Bilaga 1: Jämförelser mellan län

Kontantstöd för verksamhet riktat till pensionärer

Län	Kontantstöd till idrottsföreningar för verksamhet riktat till pensionärer					
	2013	2014	2015	2016	2017	2018
Total	-	-	-	-	-	0,1 Mkr
Blekinge län	-	-	-	-	-	-
Dalarnas län	-	-	-	-	-	0,1 Mkr
Gävleborgs län	-	-	-	-	-	-
Hallands län	-	-	-	-	-	0,3 Mkr
Jämtlands län	-	-	-	-	-	0,1 Mkr
Jönköpings län	-	-	-	-	-	-
Kalmar län	-	-	-	-	-	-
Kronobergs län	-	-	-	-	-	0,0 Mkr
Norrbottnens län	-	-	-	-	-	0,1 Mkr
Skåne län	-	-	-	-	-	0,3 Mkr
Stockholms län	-	-	-	-	-	0,1 Mkr
Södermanlands län	-	-	-	-	-	0,1 Mkr
Uppsala län	-	-	-	-	-	0,0 Mkr
Värmlands län	-	-	-	-	-	0,0 Mkr
Västerbottens län	-	-	-	-	-	0,0 Mkr
Västernorrlands län	-	-	-	-	-	0,1 Mkr
Västmanlands län	-	-	-	-	-	0,0 Mkr
Västra Götalands län	-	-	-	-	-	0,1 Mkr
Örebro län	-	-	-	-	-	-
Östergötlands län	-	-	-	-	-	0,0 Mkr

Bilaga 1: Jämförelser mellan län

Kontanta föreningsbidrag

Län	Antal kommuner	Ökat med mer än 15 procent		Ökat med 5-15 procent		Relativt oförändrat (ökat eller minskat med högst 4 procent)		Minskat med 5-15 procent		Minskat med mer än 15 procent		Vet ej/osäker		Ger ej	
		Antal	Andel	Antal	Andel	Antal	Andel	Antal	Andel	Antal	Andel	Antal	Andel	Antal	Andel
Total	240	8	3%	23	10%	192	80%	8	3%	2	1%	7	3%	0	0%
Blekinge län	4	0	0%	0	0%	4	100%	0	0%	0	0%	0	0%	0	0%
Dalarnas län	11	0	0%	2	18%	7	64%	1	9%	0	0%	1	9%	0	0%
Gävleborgs län	8	0	0%	1	13%	5	63%	2	25%	0	0%	0	0%	0	0%
Hallands län	5	0	0%	0	0%	4	80%	0	0%	1	20%	0	0%	0	0%
Jämtlands län	8	1	13%	0	0%	7	88%	0	0%	0	0%	0	0%	0	0%
Jönköpings län	10	1	10%	0	0%	7	70%	1	10%	0	0%	1	10%	0	0%
Kalmar län	10	0	0%	0	0%	10	100%	0	0%	0	0%	0	0%	0	0%
Kronobergs län	8	0	0%	1	13%	7	88%	0	0%	0	0%	0	0%	0	0%
Norrbottnens län	13	0	0%	1	8%	12	92%	0	0%	0	0%	0	0%	0	0%
Skåne län	29	1	3%	7	24%	18	62%	1	3%	1	3%	1	3%	0	0%
Stockholms län	20	1	5%	5	25%	14	70%	0	0%	0	0%	0	0%	0	0%
Södermanlands län	9	1	11%	0	0%	8	89%	0	0%	0	0%	0	0%	0	0%
Uppsala län	8	1	13%	1	13%	4	50%	1	13%	0	0%	1	13%	0	0%
Värmlands län	15	0	0%	1	7%	13	87%	0	0%	0	0%	1	7%	0	0%
Västerbottens län	9	0	0%	0	0%	9	100%	0	0%	0	0%	0	0%	0	0%
Västernorrlands län	6	0	0%	1	17%	5	83%	0	0%	0	0%	0	0%	0	0%
Västmanlands län	9	1	11%	0	0%	7	78%	1	11%	0	0%	0	0%	0	0%
Västra Götalands län	37	1	3%	2	5%	31	84%	1	3%	0	0%	2	5%	0	0%
Örebro län	12	0	0%	1	8%	11	92%	0	0%	0	0%	0	0%	0	0%
Östergötlands län	9	0	0%	0	0%	9	100%	0	0%	0	0%	0	0%	0	0%

Bilaga 1: Jämförelser mellan län

Det kontanta föreningsbidraget – Förändringar 2018

Län	Antal kommuner	Förändring av det kontanta föreningsbidraget till idrottsföreningar 2018											
		Ökat med mer än 15 procent/Ökat från 0 kr		Ökat med 5-15 procent		Relativt oförändrat (mellan 5 och -5 procent)		Minskat med 5-15 procent		Minskat med mer än 15 procent		Uppgift saknas	
		Antal	Andel	Antal	Andel	Antal	Andel	Antal	Andel	Antal	Andel	Antal	Andel
Total	243	49	20%	19	8%	54	22%	16	7%	55	23%	50	21%
Blekinge län	4	0	0%	1	25%	0	0%	0	0%	1	25%	2	50%
Dalarnas län	11	3	27%	1	9%	1	9%	0	0%	4	36%	2	18%
Gävleborgs län	9	2	22%	2	22%	2	22%	1	11%	1	11%	1	11%
Hallands län	6	2	33%	0	0%	2	33%	0	0%	0	0%	2	33%
Jämtlands län	8	2	25%	0	0%	1	13%	0	0%	2	25%	3	38%
Jönköpings län	10	2	20%	0	0%	4	40%	0	0%	1	10%	3	30%
Kalmar län	10	3	30%	0	0%	4	40%	0	0%	2	20%	1	10%
Kronobergs län	8	3	38%	1	13%	2	25%	2	25%	0	0%	0	0%
Norrbottnens län	13	2	15%	2	15%	3	23%	0	0%	5	38%	1	8%
Skåne län	29	6	21%	1	3%	4	14%	4	14%	7	24%	7	24%
Stockholms län	21	1	5%	4	19%	4	19%	3	14%	4	19%	5	24%
Södermanlands län	9	1	11%	2	22%	3	33%	1	11%	2	22%	0	0%
Uppsala län	8	2	25%	0	0%	3	38%	0	0%	3	38%	0	0%
Värmlands län	15	5	33%	0	0%	3	20%	1	7%	4	27%	2	13%
Västerbottens län	9	2	22%	1	11%	1	11%	0	0%	2	22%	3	33%
Västernorrlands län	6	1	17%	0	0%	3	50%	0	0%	1	17%	1	17%
Västmanlands län	9	0	0%	1	11%	2	22%	1	11%	1	11%	4	44%
Västra Götalands län	37	6	16%	2	5%	8	22%	3	8%	10	27%	8	22%
Örebro län	12	3	25%	1	8%	1	8%	0	0%	4	33%	3	25%
Östergötlands län	9	3	33%	0	0%	3	33%	0	0%	1	11%	2	22%

Bilaga 1: Jämförelser mellan län

Lokalt aktivitetsstöd – Förändringar 2018

Län	Förändring av lokalt aktivitetsstöd till idrottsföreningar 2018												
	Antal kommuner	Ökat med mer än 15 procent/Ökat från 0 kr		Ökat med 5-15 procent		Relativt oförändrat (mellan 5 och -5 procent)		Minskat med 5-15 procent		Minskat med mer än 15 procent		Uppgift saknas	
		Antal	Andel	Antal	Andel	Antal	Andel	Antal	Andel	Antal	Andel	Antal	Andel
Total	243	32	13%	20	8%	79	33%	26	11%	28	12%	58	24%
Blekinge län	4	0	0%	1	25%	1	25%	0	0%	0	0%	2	50%
Dalarnas län	11	2	18%	1	9%	3	27%	2	18%	0	0%	3	27%
Gävleborgs län	9	2	22%	0	0%	3	33%	1	11%	1	11%	2	22%
Hallands län	6	1	17%	2	33%	1	17%	0	0%	0	0%	2	33%
Jämtlands län	8	0	0%	0	0%	3	38%	1	13%	2	25%	2	25%
Jönköpings län	10	2	20%	1	10%	3	30%	1	10%	0	0%	3	30%
Kalmar län	10	1	10%	2	20%	5	50%	1	10%	0	0%	1	10%
Kronobergs län	8	0	0%	2	25%	6	75%	0	0%	0	0%	0	0%
Norrbottnens län	13	2	15%	0	0%	7	54%	0	0%	1	8%	3	23%
Skåne län	29	3	10%	3	10%	6	21%	8	28%	3	10%	6	21%
Stockholms län	21	3	14%	3	14%	7	33%	2	10%	2	10%	4	19%
Södermanlands län	9	0	0%	2	22%	2	22%	1	11%	2	22%	2	22%
Uppsala län	8	2	25%	0	0%	2	25%	1	13%	1	13%	2	25%
Värmlands län	15	2	13%	0	0%	5	33%	0	0%	5	33%	3	20%
Västerbottens län	9	2	22%	1	11%	3	33%	0	0%	2	22%	1	11%
Västernorrlands län	6	0	0%	0	0%	5	83%	1	17%	0	0%	0	0%
Västmanlands län	9	2	22%	0	0%	0	0%	0	0%	2	22%	5	56%
Västra Götalands län	37	4	11%	1	3%	12	32%	5	14%	5	14%	10	27%
Örebro län	12	3	25%	0	0%	1	8%	1	8%	2	17%	5	42%
Östergötlands län	9	1	11%	1	11%	4	44%	1	11%	0	0%	2	22%

Bilaga 2: Jämförelser mellan distrikt

Budget per kommuninvånare

Län	Antal kommuner	Kontanta föreningsbidrag		Lokalt aktivitetsstöd		Kontantstöd för verksamhet riktat till pensionärer	
		Medel	Median	Medel	Median	Medel	Median
Total	243	98 kr	84 kr	40 kr	35 kr	4 kr	3 kr
Blekinge	4	68 kr	54 kr	39 kr	37 kr	-	-
Dalarna	11	109 kr	82 kr	28 kr	25 kr	4 kr	1 kr
Gästrikland	9	144 kr	124 kr	30 kr	34 kr	-	-
Halland	6	110 kr	116 kr	41 kr	44 kr	3 kr	3 kr
Hälsingland	8	98 kr	97 kr	48 kr	51 kr	-	-
Jämtland-Härjedalen	10	119 kr	84 kr	49 kr	38 kr	9 kr	9 kr
Norbotten	10	125 kr	105 kr	49 kr	37 kr	6 kr	6 kr
Skåne	8	91 kr	84 kr	44 kr	41 kr	6 kr	3 kr
Småland	13	103 kr	90 kr	40 kr	35 kr	1 kr	1 kr
Stockholm	29	79 kr	79 kr	58 kr	54 kr	3 kr	3 kr
Södermanland	21	95 kr	86 kr	35 kr	34 kr	6 kr	6 kr
Uppland	9	76 kr	83 kr	39 kr	35 kr	2 kr	2 kr
Värmland	8	97 kr	70 kr	27 kr	31 kr	1 kr	1 kr
Västerbotten	15	83 kr	75 kr	40 kr	19 kr	1 kr	1 kr
Västergötland	9	117 kr	98 kr	38 kr	33 kr	4 kr	2 kr
Västernorrland	6	92 kr	76 kr	20 kr	17 kr	3 kr	3 kr
Västmanland	9	79 kr	70 kr	30 kr	26 kr	0 kr	0 kr
Västsvenska	37	99 kr	88 kr	44 kr	24 kr	4 kr	4 kr
Örebro	12	61 kr	30 kr	17 kr	18 kr	-	-
Östergötland	9	118 kr	80 kr	36 kr	31 kr	1 kr	1 kr

Bilaga 2: Jämförelser mellan distrikt

Utveckling av föreningsbidrag

Län	Totalt kontant föreningsbidrag till idrottsföreningar (Medelvärde)					
	2013	2014	2015	2016	2017	2018
Totalt	4,4 Mkr	3,6 Mkr	4,0 Mkr	3,1 Mkr	3,6 Mkr	3,5 Mkr
Blekinge	3,7 Mkr	4,3 Mkr	3,5 Mkr	2,0 Mkr	2,8 Mkr	2,6 Mkr
Dalarna	4,9 Mkr	3,1 Mkr	2,0 Mkr	1,7 Mkr	1,4 Mkr	1,4 Mkr
Gästrikland	3,2 Mkr	2,9 Mkr	2,5 Mkr	3,5 Mkr	3,8 Mkr	4,2 Mkr
Halland	6,0 Mkr	5,9 Mkr	5,2 Mkr	4,3 Mkr	4,9 Mkr	6,7 Mkr
Hälsingland	5,1 Mkr	4,2 Mkr	3,1 Mkr	2,1 Mkr	2,1 Mkr	2,0 Mkr
Jämtland-Härjedalen	2,8 Mkr	2,6 Mkr	3,9 Mkr	2,2 Mkr	2,3 Mkr	2,0 Mkr
Norrbotten	3,2 Mkr	2,0 Mkr	2,4 Mkr	2,7 Mkr	2,9 Mkr	1,9 Mkr
Skåne	6,0 Mkr	4,2 Mkr	4,3 Mkr	3,0 Mkr	5,0 Mkr	4,6 Mkr
Småland	4,2 Mkr	2,7 Mkr	2,5 Mkr	2,5 Mkr	2,5 Mkr	3,7 Mkr
Stockholm	5,9 Mkr	6,2 Mkr	10,7 Mkr	7,4 Mkr	7,9 Mkr	8,4 Mkr
Södermanland	3,5 Mkr	2,4 Mkr	2,7 Mkr	3,1 Mkr	3,1 Mkr	2,9 Mkr
Uppland	3,9 Mkr	5,2 Mkr	3,3 Mkr	4,0 Mkr	3,9 Mkr	3,6 Mkr
Värmland	2,4 Mkr	1,5 Mkr	2,1 Mkr	1,7 Mkr	1,5 Mkr	1,6 Mkr
Västerbotten	1,6 Mkr	1,7 Mkr	2,8 Mkr	3,0 Mkr	2,8 Mkr	1,3 Mkr
Västergötland	2,4 Mkr	3,6 Mkr	3,6 Mkr	1,6 Mkr	3,5 Mkr	3,0 Mkr
Västernorrland	10,5 Mkr	3,8 Mkr	1,2 Mkr	2,7 Mkr	2,3 Mkr	2,7 Mkr
Västmanland	1,7 Mkr	4,1 Mkr	5,2 Mkr	4,5 Mkr	6,0 Mkr	3,8 Mkr
Västsvenska	6,8 Mkr	5,4 Mkr	5,9 Mkr	4,3 Mkr	5,4 Mkr	1,9 Mkr
Örebro	2,1 Mkr	1,8 Mkr	2,1 Mkr	1,5 Mkr	1,1 Mkr	1,3 Mkr
Östergötland	3,7 Mkr	3,2 Mkr	2,9 Mkr	4,0 Mkr	3,6 Mkr	7,9 Mkr

Bilaga 2: Jämförelser mellan distrikt

Utveckling av lokalt aktivitetsstöd

Län	Totalt kommunalt lokalt aktivitetsstöd till idrottsföreningar (Medelvärde)					
	2013	2014	2015	2016	2017	2018
Totalt	1,4 Mkr	1,4 Mkr	1,6 Mkr	1,4 Mkr	1,4 Mkr	1,4 Mkr
Blekinge	1,6 Mkr	1,3 Mkr	1,4 Mkr	0,9 Mkr	1,9 Mkr	1,5 Mkr
Dalarna	0,5 Mkr	0,6 Mkr	0,5 Mkr	0,4 Mkr	0,5 Mkr	0,4 Mkr
Gotland	2,7 Mkr	2,2 Mkr	2,3 Mkr	2,3 Mkr	2,3 Mkr	1,3 Mkr
Halland	2,7 Mkr	2,2 Mkr	2,1 Mkr	2,0 Mkr	2,3 Mkr	2,5 Mkr
Hälsingland	0,9 Mkr	1,0 Mkr	1,0 Mkr	1,0 Mkr	0,9 Mkr	1,0 Mkr
Jämtland-Härjedalen	0,9 Mkr	0,8 Mkr	1,0 Mkr	0,8 Mkr	1,0 Mkr	0,9 Mkr
Norrbottnen	1,3 Mkr	1,1 Mkr	1,2 Mkr	1,0 Mkr	0,9 Mkr	1,0 Mkr
Skåne	1,8 Mkr	1,6 Mkr	1,7 Mkr	1,5 Mkr	1,8 Mkr	1,7 Mkr
Småland	1,1 Mkr	0,9 Mkr	1,0 Mkr	0,9 Mkr	0,9 Mkr	1,1 Mkr
Stockholm	3,5 Mkr	3,9 Mkr	4,3 Mkr	3,9 Mkr	4,2 Mkr	4,7 Mkr
Södermanland	1,3 Mkr	1,1 Mkr	1,3 Mkr	2,0 Mkr	2,0 Mkr	1,4 Mkr
Uppland	1,5 Mkr	1,6 Mkr	1,6 Mkr	1,6 Mkr	1,8 Mkr	1,4 Mkr
Värmland	0,5 Mkr	0,4 Mkr	0,5 Mkr	0,5 Mkr	0,5 Mkr	0,5 Mkr
Västerbotten	0,6 Mkr	0,6 Mkr	1,9 Mkr	1,9 Mkr	1,8 Mkr	1,9 Mkr
Västergötland	0,6 Mkr	0,9 Mkr	0,9 Mkr	0,5 Mkr	0,9 Mkr	0,9 Mkr
Västernorrland	0,6 Mkr	0,6 Mkr	0,4 Mkr	0,6 Mkr	0,6 Mkr	0,7 Mkr
Västmanland	0,7 Mkr	2,6 Mkr	3,5 Mkr	3,6 Mkr	2,4 Mkr	0,4 Mkr
Västsvenska	2,0 Mkr	1,9 Mkr	1,8 Mkr	1,8 Mkr	1,2 Mkr	0,9 Mkr
Örebro	0,7 Mkr	0,6 Mkr	0,4 Mkr	0,5 Mkr	0,5 Mkr	0,6 Mkr
Östergötland	1,2 Mkr	1,3 Mkr	1,4 Mkr	1,7 Mkr	1,3 Mkr	1,1 Mkr

Bilaga 2: Jämförelser mellan distrikt

Kontantstöd för verksamhet riktat till pensionärer

Län	Kontantstöd till idrottsföreningar för verksamhet riktat till pensionärer (Medelvåde)					
	2013	2014	2015	2016	2017	2018
Total	-	-	-	-	-	0,1 Mkr
Blekinge	-	-	-	-	-	-
Dalarna	-	-	-	-	-	0,1 Mkr
Gotland	-	-	-	-	-	-
Halland	-	-	-	-	-	0,3 Mkr
Hälsingland	-	-	-	-	-	-
Jämtland-Härjedalen	-	-	-	-	-	0,1 Mkr
Norrbottnen	-	-	-	-	-	0,1 Mkr
Skåne	-	-	-	-	-	0,3 Mkr
Småland	-	-	-	-	-	0,0 Mkr
Stockholm	-	-	-	-	-	0,1 Mkr
Södermanland	-	-	-	-	-	0,1 Mkr
Uppland	-	-	-	-	-	0,0 Mkr
Värmland	-	-	-	-	-	0,0 Mkr
Västerbotten	-	-	-	-	-	0,0 Mkr
Västergötland	-	-	-	-	-	0,1 Mkr
Västernorrland	-	-	-	-	-	0,1 Mkr
Västmanland	-	-	-	-	-	0,0 Mkr
Västsvenska	-	-	-	-	-	0,1 Mkr
Örebro	-	-	-	-	-	-
Östergötland	-	-	-	-	-	0,0 Mkr

Bilaga 2: Jämförelser mellan distrikt

Kontanta föreningsbidrag

Det budgeterade totala kontanta föreningsbidraget till idrottsföreningar jämfört med utfallet år 2017

Län	Antal kommuner	Ökat med mer än 15 procent		Ökat med 5-15 procent		Relativt oförändrat (ökat eller minskat med högst 4 procent)		Minskat med 5-15 procent		Minskat med mer än 15 procent		Vet ej/osäker		Ger ej	
		Antal	Andel	Antal	Andel	Antal	Andel	Antal	Andel	Antal	Andel	Antal	Andel	Antal	Andel
Total	240	8	3%	23	10%	192	80%	8	3%	2	1%	7	3%	0	0%
Blekinge	4	0	0%	0	0%	4	100%	0	0%	0	0%	0	0%	0	0%
Dalarna	11	0	0%	2	18%	7	64%	1	9%	0	0%	1	9%	0	0%
Gästrikland	4	0	0%	0	0%	2	50%	2	50%	0	0%	0	0%	0	0%
Halland	5	0	0%	0	0%	4	80%	0	0%	1	20%	0	0%	0	0%
Hälsingland	4	0	0%	1	25%	3	75%	0	0%	0	0%	0	0%	0	0%
Jämtland-Härjedalen	8	1	13%	0	0%	7	88%	0	0%	0	0%	0	0%	0	0%
Norbotten	13	0	0%	1	8%	12	92%	0	0%	0	0%	0	0%	0	0%
Skåne	29	1	3%	7	24%	18	62%	1	3%	1	3%	1	3%	0	0%
Småland	28	1	4%	1	4%	24	86%	1	4%	0	0%	1	4%	0	0%
Stockholm	17	0	0%	5	29%	12	71%	0	0%	0	0%	0	0%	0	0%
Södermanland	10	2	20%	0	0%	8	80%	0	0%	0	0%	0	0%	0	0%
Uppland	10	1	10%	1	10%	6	60%	1	10%	0	0%	1	10%	0	0%
Värmland	17	0	0%	1	6%	15	88%	0	0%	0	0%	1	6%	0	0%
Västerbotten	9	0	0%	0	0%	9	100%	0	0%	0	0%	0	0%	0	0%
Västergötland	20	0	0%	0	0%	19	95%	1	5%	0	0%	0	0%	0	0%
Västernorrland	6	0	0%	1	17%	5	83%	0	0%	0	0%	0	0%	0	0%
Västmanland	9	1	11%	0	0%	7	78%	1	11%	0	0%	0	0%	0	0%
Västsvenska	17	1	6%	2	12%	12	71%	0	0%	0	0%	2	12%	0	0%
Örebro	10	0	0%	1	10%	9	90%	0	0%	0	0%	0	0%	0	0%
Östergötland	9	0	0%	0	0%	9	100%	0	0%	0	0%	0	0%	0	0%

Bilaga 2: Jämförelser mellan distrikt

Det kontanta föreningsbidraget – Förändringar 2018

Län	Antal kommuner	Förändring av det kontanta föreningsbidraget till idrottsföreningar 2018											
		Ökat med mer än 15 procent/Ökat från 0 kr		Ökat med 5-15 procent		Relativt oförändrat (mellan 5 och -5 procent)		Minskat med 5-15 procent		Minskat med mer än 15 procent		Uppgift saknas	
		Antal	Andel	Antal	Andel	Antal	Andel	Antal	Andel	Antal	Andel	Antal	Andel
Total	243	49	20%	19	8%	54	22%	16	7%	55	23%	50	21%
Blekinge	4	0	0%	1	25%	0	0%	0	0%	1	25%	2	50%
Dalarna	11	3	27%	1	9%	1	9%	0	0%	4	36%	2	18%
Gästrikland	4	2	50%	1	25%	0	0%	1	25%	0	0%	0	0%
Halland	6	2	33%	0	0%	2	33%	0	0%	0	0%	2	33%
Hälsingland	5	0	0%	1	20%	2	40%	0	0%	1	20%	1	20%
Jämtland-Härjedalen	8	2	25%	0	0%	1	13%	0	0%	2	25%	3	38%
Norbotten	13	2	15%	2	15%	3	23%	0	0%	5	38%	1	8%
Skåne	29	6	21%	1	3%	4	14%	4	14%	7	24%	7	24%
Småland	28	8	29%	1	4%	10	36%	2	7%	3	11%	4	14%
Stockholm	18	1	6%	3	17%	4	22%	2	11%	3	17%	5	28%
Södermanland	10	1	10%	2	20%	3	30%	1	10%	3	30%	0	0%
Uppland	10	2	20%	1	10%	3	30%	1	10%	3	30%	0	0%
Värmland	17	5	29%	0	0%	3	18%	1	6%	5	29%	3	18%
Västerbotten	9	2	22%	1	11%	1	11%	0	0%	2	22%	3	33%
Västergötland	20	4	20%	1	5%	6	30%	1	5%	4	20%	4	20%
Västernorrland	6	1	17%	0	0%	3	50%	0	0%	1	17%	1	17%
Västmanland	9	0	0%	1	11%	2	22%	1	11%	1	11%	4	44%
Västsvenska	17	2	12%	1	6%	2	12%	2	12%	6	35%	4	24%
Örebro	10	3	30%	1	10%	1	10%	0	0%	3	30%	2	20%
Östergötland	9	3	33%	0	0%	3	33%	0	0%	1	11%	2	22%

Bilaga 2: Jämförelser mellan distrikt

Lokalt aktivitetsstöd – Förändringar 2018

Län	Förändring av lokalt aktivitetsstöd till idrottsföreningar 2018												
	Antal kommuner	Ökat med mer än 15 procent/Ökat från 0 kr		Ökat med 5-15 procent		Relativt oförändrat (mellan 5 och -5 procent)		Minskat med 5-15 procent		Minskat med mer än 15 procent		Uppgift saknas	
		Antal	Andel	Antal	Andel	Antal	Andel	Antal	Andel	Antal	Andel	Antal	Andel
Total	243	32	13%	20	8%	79	33%	26	11%	28	12%	58	24%
Blekinge	4	0	0%	1	25%	1	25%	0	0%	0	0%	2	50%
Dalarna	11	2	18%	1	9%	3	27%	2	18%	0	0%	3	27%
Gästrikland	4	1	25%	0	0%	1	25%	1	25%	0	0%	1	25%
Halland	6	1	17%	2	33%	1	17%	0	0%	0	0%	2	33%
Hälsingland	5	1	20%	0	0%	2	40%	0	0%	1	20%	1	20%
Jämtland-Härjedalen	8	0	0%	0	0%	3	38%	1	13%	2	25%	2	25%
Norbotten	13	2	15%	0	0%	7	54%	0	0%	1	8%	3	23%
Skåne	29	3	10%	3	10%	6	21%	8	28%	3	10%	6	21%
Småland	28	3	11%	5	18%	14	50%	2	7%	0	0%	4	14%
Stockholm	18	3	17%	3	17%	5	28%	1	6%	2	11%	4	22%
Södermanland	10	0	0%	2	20%	2	20%	2	20%	2	20%	2	20%
Uppland	10	2	20%	0	0%	4	40%	1	10%	1	10%	2	20%
Värmland	17	2	12%	0	0%	5	29%	0	0%	5	29%	5	29%
Västerbotten	9	2	22%	1	11%	3	33%	0	0%	2	22%	1	11%
Västergötland	20	2	10%	0	0%	7	35%	3	15%	2	10%	6	30%
Västernorrland	6	0	0%	0	0%	5	83%	1	17%	0	0%	0	0%
Västmanland	9	2	22%	0	0%	0	0%	0	0%	2	22%	5	56%
Västsvenska	17	2	12%	1	6%	5	29%	2	12%	3	18%	4	24%
Örebro	10	3	30%	0	0%	1	10%	1	10%	2	20%	3	30%
Östergötland	9	1	11%	1	11%	4	44%	1	11%	0	0%	2	22%